

Saimaa 24 h purjehdus / 2026

28.4.2026



KILPAILUOHJE JA -SÄÄNNÖT / Purjehdusohje

Ajankohta: pe–la 5.–6.6.2026

Kilpailuohjeen liitteet:

Reittikartta (A3, 2 s.) [tulosta erikseen [www-sivulta](#)]
Kilpailun reitit, legit (49 s.) [tulosta erikseen [www-sivulta](#)]
Reittiloki (taulukko) ja apukoneen käyttöaikataulukko (2 s.)

0. Yleistä

Kilpailun tavoitteena on ajaa määrättyjä kilpailureittejä pitkin mahdollisimman pitkä matka yhden vuorokauden aikana.

LrPS järjestää Saimaa 24 h purjehduksen kesällä 2026 ”avoimena kutsukilpailuna”. Kaikki tapahtumasta kiinnostuneet ovat tervetulleita osallistumaan kilpailuun tai sen järjestelyihin.

Saimaa 24 h purjehduksen verkkosivulla (www.lrps.fi/24h2026) on paljon lisätietoa tapahtumasta.

Uusi 24 h purjehdus kunnioittaa periaatteiltaan ja pitkälti myös reitiltään 1970—90-luvuilla kisattua ”kaks-nelosta”. Nyt järjestettävä 24:nen toimii pilottitapahtumana ja kisasta saatuja kokemuksia hyödynnetään tapahtuman kehittämiseksi. Vuonna 2026 testaamme kilpailuformaattia, reittien turvallisuutta, tuloslaskentaa, veneiden online-seurantaa ja muita asioista.

LrPS kilpailun järjestäjänä edellyttää, että kilpailuun osallistuvassa veneessä on paitsi osaava ja taitava miehistö myös pätevät navigointivarusteet ja -laitteet. Vene tulee olla katsastettu – hoida siis katsastus ajoissa kuntoon! (Tarvittaessa LrPS järjestää katsastuksen pe 5.6. päivällä.)

Kilpailun ajankohta on sovittu Saimaa Ranking toimikunnan kanssa. Kilpailun startti on perjantaina 5.6. ja maaliin tulo on lauantaina 6.6. Kilpailuaika on klo 18.00—18.00.

Osallistumisen edellytyksenä on, että vene on jonkin SPV:n alaisen seuran venerekisterissä. Vene tulee olla myös vakuutettu, ja vastuuvakuutus on oltava voimassa.

Tapahtumalla tuodaan esille purjehdusharrastusta Saimaan alueella. Venekunnille asetetaan pilottikilpailun hengen mukaisesti pieniä mediatehtäviä kilpailun aikana. Näistä jaetaan veneisiin oma toimintaohjeensa.

Veneisiin tulee mukaan paikannuslaite (Sportrec). Sen avulla tapahtumaa seuraava yleisö voi seurata kilpailun kulkua – samoin tuomaristo (ja kanssakilpailijat). Tästä jaetaan kilpailijoille erillinen ohje.

Tapahtumaan osallistuvat veneet sitoutuvat siihen, että osallistujat eivät roskaa luontoa ja toimivat kaikin tavoin toimivat ympäristön parhaaksi.

1. Sportsmanship

Saimaa 24 h purjehduksen lähtökohta on, että kaikki osallistuvat veneet kilpailevat rehdisti ja ilman vilppiä. Periaate on, että kilpailuun osallistuvat venekunnat kunnioittavat reilua urheiluhenkä.

2. Miehistön lukumäärä

Vähimmäismäärä miehistölle on 2 henkeä. DH-luokkaa ei ole. (Ks. poikkeamasta miehistöpainoon jäljessä.)

3. Kilpailuluokat ja tasoitusjärjestelmä

Saimaa 24 h purjehduksessa käytössä ovat Saimaa Ranking-järjestelmän mukaisesti Race 1 ja Race 2 -luokat. Race 1-luokan tasoitusluku on 0,9000 tai suurempi; Race 2-luokan tasoitusluku on 0,8999 tai pienempi. Race-luokkien tasoitukset lasketaan **vuoden 2026 ORC Club -luokkien Finrating-todistuskirjan** (joka tilataan Avarit ry:ltä) tai Avarit ry:n ylläpitämän **taulukkoluvun** mukaan.

Lisäksi tapahtumassa on Valkopurje-luokka. Se on tarkoitettu perhepurjehtijoille, matkapurjehduksesta ja seikkailukokemuksesta muuten kiinnostuneille tai muuten hieman rauhallisempaan tahtiin eteneville seiloreille. Tähän luokkaan osallistuville lasketaan Finrating-järjestelmällä lopputulokset samalla tavalla kuin muillekin luokille (tasoitusluku laaditaan kilpailun järjestäjien toimesta tähän luokkaan vain tätä tapahtumaa varten.)

Valkopurje-luokkaan osallistuvien veneiden on oltava myös katsastettu ja vakuutettu.

Tuloslaskennan perusteet

- Klo 17.00—18.00 maaliin tulleiden veneiden ajettu matka otetaan tuloslaskentaan. Ajettu matka tarkastetaan tämän purjehdusohjeen liitteenä olevan ja palauttavan Reittilokin merkinnöistä.
- Klo 18.00—19.00 maaliin tulleen veneen matkasta sakotetaan 0,1 Nm/alkava minuutti (max. 6 Nm), sakko lasketaan (vähennetään) todellisesta ajetusta matkasta, jonka jälkeen lasketaan Finrating-tasoituksen mukainen matka.
- Tuloslaskennan matka (Nm) kerrotaan veneen Finrating-tasoitusluvulla (todistuskirja tai taulukkoluku) siten, että tasoitusluku jaetaan 1:llä.
- Kaava on: $\text{matka} \times (1 : \text{Finrating-tasoitusluku})$.

- Tuloslaskennan lähtökohta on sama kuin aiemmissa LYS-tasoituksilla käydyissä kilpailuissa aiemmin.
- (HUOM: tässä purjehdusohjeessa aiemmin (5.3.) mainittu laskentatapa on nyt tarkentunut ja varmistunut.)

Poikkeama Finrating-tasoitussääntöön 24 h kilpailussa – miehistöpaino

24 purjehduksessa sallitaan 90 kg suurempi miehistöpaino kun Finratingin taulukko- ja todistusluku määrää.

Käytännössä tämä tarkoittaa, että todistusvene, jossa miehistöpainoksi on ilmoitettu esim. 450 kg (eli laskennallisesti 5 x 90 kg) niin veneeseen voi viiden hengen miehistön lisäksi olla kuudes henkilö mukana.

Periaatetta ei pakko noudattaa, vaan venekunta voi osallistua kilpailuun ilmoitetulla todistus- tai taulukkomiehistöpainolla. Vähimmäismäärä on kaksi henkilöä.

Poikkeamisen perusteena on lisätä turvallisuutta ja mahdollistaa mahdollisimman monentyyppisten veneiden osallistumisen kilpailuun.

4. Legien laskennalliset matkat

Legien pituudet on mitattu Maanmittauslaitoksen paikkatietoikkunan^(*) mittaustyökälulla merikorttisarjan L väylämerkintöjä (4,2; 3,0; 2,4 tai 2,0) pitkin tai suorinta reittiä kulkien ns. valkoisen veden alueella.

^{*)} <https://kartta.paikkatietoikkuna.fi/>

Pääosan reiteistä voi ajaa edestakaisin, ja ”ees-taas” ajetut mailit huomioidaan kilpailumatkaksi. Reittiväliä **ei voi ajaa kahteen kertaan samaan suuntaan**.

Reittien välimatkat ovat laskennalliset. Veneen lokiin tai ”taivasmittariin” kertyvä matkaa ei huomioida kisatuloksen laskennassa.

Mikäli kilpailija ajaa ”teknisen siirtymän” tai ”muun taktisen seikan” takia yhden legivälin kolmannen kerran, niin tätä kolmatta ajokertaa ei huomioida laskettavaan kilpailumatkaan. Tällainen reittiväli merkitään lokiin, ja asia tarkastetaan kilpailumailien laskennassa. Selvyyden vuoksi todetaan, että apumoottorin käyttö on kielletty em. siirtymien ajamiseen.

5. Kipparikokous

Veneet kokoontuvat ennen starttia Lappeenrannan kaupunginlahdelle, ja kipparikokous pidetään Kasinon vierassataman laiturilla pe 5.6. klo 16. Sen jälkeen veneet lähtevät esittelyyn ja kohti starttilinjaa.

6. Starttilinja

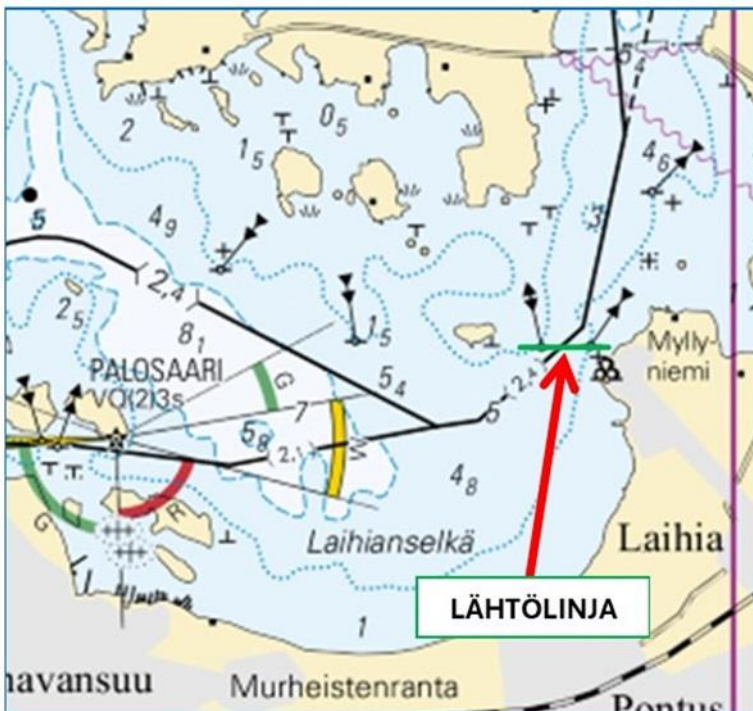
- Lähtö on itä- ja länsiviitan portti Laihianselällä, Lamposaaren lossin eteläpuolella (ks. kartta alla).
- Lähtö: kaikki veneet (Race-1, Race-2, Valkopurjeet) lähtevät samaan aikaan, klo 18.00.
- Lähtöviestit annetaan normaaliin tapaan: 5 min, 4 min, 1 min ja startti. Valmiusviesti (B-signaalilippu): klo 17:55.

Kilpailun starttia on paras seurata seuranta-alus s/y Toverin kannelta tai Lamposaaren lossilta, mantereen puoleiselta rannalta.

LrPS vastaa siitä, että sekä Lamposaaren lossille että Saimaa VTS:lle on ennakkoon ilmoitettu purjehdustapahtumasta ja siitä mahdollisesti aiheutuvasta hetkellisestä haitasta (esim. lossilla).

HUOM: Kilpailussa sovelletaan World Sailingin sääntöä DR21-01 Alternative starting penalty kokeiluhenkisesti: mikäli vene ylittää lähtölinjan alle 15 sekuntia ennen lähtöä (17.59:45), niin lopputuloksissa veneelle annetaan kolme (3) sijaan huonompi sijoitus tasoitusten jälkeen lasketuissa lopputuloksissa. Yli 15 sekuntia ennen starttia lähtölinjan ylittäneet kutsutaan lähtemään uudelleen (yksittäinen takaisinkutsu) ja veneen on palattava kokonaan lähtöviivan taakse tai kierrettävä (omalla vastuullaan) lähtölinjan muodostama viitta.

Lähtölinjana olevien viittojen välimatka on noin 130 metriä. Startti tapahtuu vallitsevien tuulien mukaisesti viittojen välistä kohti pohjoista.



© Traficom:n lupa nro 112588/00.04.01.10/2026

Varsinainen lähtöpaikka on Laihianselällä, mutta koko tapahtuma alkaa siten, että kilpailuun ilmoittautuneet venekunnat kokoontuvat Lappeenrannan kaupunginlahdelle esittäytymistä varten. Osallistuville veneille annetaan ohjeistus ohimarssin tekemiseen.

Venekuntien ohimarssin ajankohta kaupunginlahdella on klo 16.30 ja veneet ajavat koneella (tai hinauksessa) lähtöpaikalle Laihanselälle. Matka-aika on noin 45—50 minuuttia.

[Päivitys 28.5.]: Automaattiohjauksen käyttö

Automaattiohjauksen käyttäminen on sallittua. Rajoituksena on, että automaattiohjauksen käyttö ei ole sallittu: viisi (5) minuuttia ennen lähtöä ja viisi (5) minuuttia lähdön jälkeen (eli klo 17.55—18.05). Asiaa ei valvota, mutta komitea luottaa siihen, että kipparit noudattavat tätä turvallisuussääntöä. Lisäksi määritellään, että veneen ylittäessä maaliviivan automaattiohjauksen käyttö ei ole sallittu.

6. Ajettavat välimatkat, ”legit” – ohjeita ja tulkintoja

Kilpailun alussa on kaikille pakollinen, yhteinen legi, reitti:

- Legi 0: startista Kuhaluodon kiven porttiin (3,47 Nm)

Kilpailun lopussa on neljä legiä, ns. maalisuoraa, jotka voi ajaa vaan kertaalleen. Niitä pitkin veneet saapuvat maaliin:

- Legi 42: Kätkytsaarenluodolta maaliin (1,99 Nm)
- Legi 43: Paskaluodolta maaliin (1,57 Nm)
- Legi 44: Kyläniemenkärjen vihreältä viitalta maaliin (1,08 Nm)
- Legi 45: Rastinluodosta maaliin (1,73 Nm)

Kaikkiaan ennalta määriteltyjä purjehdusreittejä on 41 kappaletta ja niiden matka on 151,85 Nm. Kahteen suuntaan ajatettavia reittejä on lähes 304 Nm. Kaikki reitit voisi kulkea läpi vuorokauden aikana yli 12,6 knt keskinopeudella. Reitti- eli kääntöpisteitä on 26 kappaletta. Reitit ja kääntöpisteet ovat listattu kilpailuohjeen lopussa.

Yleistä reittiohjeista:

- 1) Legikartta ja kierto-ohjeet kannattaa tulostaa mukaan veneeseen. Asiakirjaan kannattaa tutustua etukäteen.
- 2) Kilpailureitti lähtölinjalta Kuhaluodon kiven portille on vapaa. Suositellaan pysymään väyläalueella (*vaikka se ”yksi luoto” on räjäytetty veks siitä yhden punaisen viitan takaa...*)
- 3) Legipisteet (kääntöpisteet) kierretään siten, kun reittiohjeessa on määritelty ja niin, että legipiste jää luontevasti kilpailussa ajettavan reitin sisäpuolelle.

Purjehdusreitien valinta legeillä on vapaa – kilpailuun osallistuvan veneen ei siis tarvitse välttämättä noudattaa laivaväyliä ja reimareita (pois lukien viimeinen legi, #45 Rastinluodolta maaliin, jossa viitat on ajettava oikein). **Mutta: kunkin veneen päällikkö vastaa navigoinnista ja turvallisesta kulusta. Kilpailun järjestäjällä ei ole vastuuta venekuntien kulusta tapahtuman aikana.**

Legien ajojärjestys on vapaa. Eli pakollisen 0-legin (lähdöstä Kuhaluodon kiven portille) jälkeen kilpailija voi valita joko legin 1 Päihänporttiin tai legin 2 Huuhtisaari & Laivaluoto.

Kukin legipisteen (viitta, luoto, saari tai muu kohde) kiertäminen **on veneen omalla vastuulla.**

Legipiste, jossa kiertomerkkinä on reimari, kiertäminen rinnastuu ratamerkkiin, johon ei saa osua. Purjehduksen kilpailusääntöjen mukaan merkki on kierrettävä uudelleen, mikäli vene tai rikin osa koskettaa merkkiä.

Luotoon tai kokonaiseen saareen tuskin kukaan ”osuu”, mutta mikäli tapahtuu pohjakosketuksia, niin sitä ei lasketa kiertomerkkiin osumiseksi – eli luotoa tai saarta, ei pidä kiertää uudelleen. Merkkisääntö koskee vain reimareita.

Osassa legipisteiden kiertosuunta on määritetty, osassa kiertosuunta on vapaa.

Mikäli tämän Purjehdusohjeen ja esitettyjen karttojen välillä on ristiriitaa reittien määrittelyssä, niin sääntönä on, että tässä ohjeessa ja Reitit ja kiertopisteet -asiakirjassa määritellyt asiat pätevät.

Pääsääntö on, että legipisteen kiertäminen tulee tapahtua niin, että legipiste jää luontevasti ajettavan reitin sisäpuolelle. Fiksu kippari osaa määritellä tämän – mikäli paikannussovelluksen kautta huomataan **selkeä virhe** legipisteen kierrossa, niin venekunnan tuloksesta vähennetään **sanktiona 6 Nm** kiertomerkin kiertovirhettä kohden. **Sanktio vähennetään veneen ilmoittamasta ajetusta matkasta ennen tasoituslaskennassa laskettavaa matkaa (Päivitys 15.4.2026.)**

Kilpailuohjeen liitteenä on **lyijykynällä täytettävä** taulukko, reittiloki. Siihen merkitään tuloslaskentaa varten kellonajat kunkin legipisteen kiertämiselle ja ajetun legi matka (joka katsotaan taulukosta). Kellonajaksi riittää, että aika ilmoitetaan minuutin tarkkuudella. Lomakkeen molemmat sivut palautetaan järjestäjälle.

Lisäys 28.4.2026:

Asia koskien PKS:n Osaa 4, säännöt 44—44.3 (Tapahtuman aikana otettavat rangaistukset)

- Kilpailuun perustetaan Jury, protestilautakunta, osallistujien varmistuttua. Tarvittaessa käytetään ulkopuolisia asiantuntijajäseniä. Jury ilmoitetaan Kipparikokouksessa 5.6.
- PKS 44.1 (Rangaistuksen ottaminen) määritetty Kahden Kierroksen Rangaistus tai Yhden Kierroksen Rangaistus **ei ole voimassa** 24 h purjehduskilpailussa. (Kyseessä on pitkäkestoinen matkapurjehdus, jossa ratakilpailun rangaistuskäytäntö ei ole sovellettavissa.)
- Jury voi protestitilanteessa antaa PKS 44.3 (Pisterangaistus) määritellyn ja Juryn soveltaman *aikarangaistuksen* rikkoessaan PKS:n sääntöä, josta kierrosrangaistus voitaisiin ottaa.
- PKS:n mukaista keltaista lippua ei käytetä, vaan tilanteet käsitellään eritellysti kilpailun päätyttyä.
- Protesti täytyy tehdä Jurylle (komiteavene, m/s Tauriel) kirjallisesti 15 min Sarviniemen laituriin saapumisen jälkeen.
- Lisäksi määrätään:
Protestimaksu on 200 € (ja siitä ei saa alennusta millään tarralla, joka veneessä on) ja se pitää olla maksettu LrPS:n MobilePayhin (57046) protestin jättämisen yhteydessä. Protestimaksu palautetaan, mikäli protesti hyväksytään.

Lisäys 4.5.2026:

Moottorin, apukoneen käyttö

- Apukoneen käyttö on sallittu tilanteessa, jossa aluksen on päästävä pois karilta tai matalikolta. Aluksen päällikön on arvioitava voiko vene jatkaa kilpailua pohjakosketuksen jälkeen. Apukoneen käyttäminen ei saa antaa veneelle hyötyä kilpailumatkan lisäämiseksi. Karilta pois pääsemiseksi on tehtävä merkintä Reittilokin lopussa olevaan taulukkoon
- Apukonetta saa käyttää aluksen akkujen lataamiseen, eli moottoria voi pitää käynnissä tyhjäkäynnillä (tai ”vapaa kaasulla” riittävällä kierrosluvulla) akkujen lataamista varten, jolla varmistetaan veneiden navigaatiolaitteiden turvallinen käyttö, kulkuvalojen näkyvyys hämärän

tai pimeään aikaan sekä ns. elintarviketurvallisuus (jääkaappi ja sen sisällä olevat tuotteet).
Akkujen lataamista varten on tehtävä merkintä Reittilokin lopussa olevaan taulukkoon.

- Ainoa rajoite on, että **apukonetta ei saa käyttää** sähkölaitteiden lataamiseen 60 minuuttia lähdön jälkeen, eli perjantaina 5.6. klo 18—19, ja 60 minuuttia ennen kilpailuajan täyttymistä, eli la 6.6. klo 17—18.

7. Maali: aukioloaika ja ajaminen maaliin

Maalilinja on Sarviniemen edustalla, Itä- ja pohjoisviitan välissä: keskimmäinen kolmesta pohjoisviitasta Pirunroikan pohjoispuolella (ks. kuva seuraavalla sivulla).

Maali on avoinna lauantaina klo 17.00—19.00.

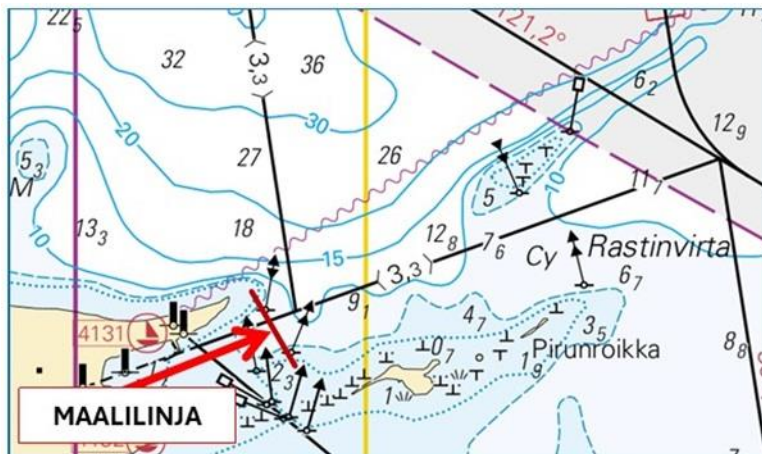
Kello 17.00—18.00 maaliin tulevien ajettu välimatkat lasketaan kilpailusuoritukseksi. Maali aukeaa siis klo 17 (jos ajaa maalilinja yli ennen klo 17, niin saa merkinnän DNF).

Kello 18.00 jälkeen saapuvilta sakotetaan ajetuista välimatkoista 0,1 Nm / 1 alkava minuutti. Maali sulkeutuu klo 19.00 (jonka jälkeen saa merkinnän DNF).

Maaliintulo-ohje:

- jos tulee maaliin ennen klo 17, niin tuloksena DNF (keskeytys),
- tasoituskennossa lasketaan kilpailuun käytetty purjehdusaika, kun maaliintulo tapahtuu klo 17.00—18.00,
- jos tulee maaliin 18.00—19.00, niin venekunnalle lasketaan sakkoa 0,1 Nm/alkava minuutti (max. 6 Nm), sakko lasketaan (vähennetään) todellisesta ajetusta matkasta, jonka jälkeen lasketaan Finrating-tasoituksen mukainen matka,
- jos tulee maaliin klo 19.00 jälkeen, niin tuloksena DNF (keskeytys).
- maaliin voi ajaa neljältä reittipisteeltä: Kätkytsaarenluoto, Paskaluoto, Kyläniemenkärjen vihreä viitta, Rastinluodot. (Näistä reiteistä on erillinen ohje reittikarttaliitteen sivulla 2.)

Sarviniemen vierassataman laituri on Taipalsaaren kunnan omistuksessa ja kunta hallinnoi laituria.



© Traficom in lupa nro 112588/00.04.01.10/2026

8. Media

Kilpailuun osallistuvat veneet sitoutuvat siihen, että kilpailun startti- ja maalialueen tapahtumista otetaan video- ja still-kuvia.

Myös dronekuvausta tehdään kisa-alueella. Varsinkin starttialueen tapahtumat kuvataan dronella, sekä kilpailun alkuvaiheen tapahtumia lähdistä Päihänniemen ja/tai Kätkytsaaren tasalle. Myös maalintuloa kuvataan lauantai-iltana Sarviniemessä dronella ja stillillä.

Tapahtumaan osallistuvat veneet sitoutuvat ilmoittautumisen yhteydessä siihen, että niistä toimitetaan kisan aikana 4 lyhytvideota kisajärjestäjälle (erikseen ilmoitettuun numeroon) WhatsApp-applikaation kautta. Kisajärjestäjä käyttää lähetettyjä ”tunnelmapaloja” sosiaalisen median viestintään. Haastattelujen ja lyhytvideoiden tekoon annetaan veneille erilliset ohjeet ilmoittautumisen jälkeen. Venekohtainen mainostaminen on sallittua.

9. Tiedottaminen

Kilpailua varten avataan Saimaan kisoista tuttu Padlet-sivusto, joka toimii kilpailun aikaisena ilmoitustauluna. Lisäksi komitea voi olla kisaveneisiin yhteydessä WhatsApp-viestipalvelun kautta sekä puhelimitse tai VHF:llä.

Verkkosivu lrps.fi/24h2026 toimii tapahtuman tiedotuskanavana ennen kilpailua.

10. Palkinnot

Kisajärjestäjä varaa palkinnot molempien Race-luokkien sekä Valkopurje-luokan kolmelle parhaalle, eli eniten tasoismaileja keränneelle. Lisäksi palkitaan absoluuttisesti pisimmän matkan ajanut vene. Palkintojen jako on lauantaina noin klo 19 jälkeen Sarviniemen leiripaikan katoksella tai laivalaiturilla.

12. Reittipisteet:

Starttilinja (Laihianselkä; itä-länsiportti)

1. Kuhaluodon kiven portti (puna-vihreä)
2. Päihänportti (puna-vihreä)
3. Huuhtisaari & Laivaluoto
4. Mullikkoin eteläviitta
5. Majasaari (punainen)
6. Nimetön itäviitta
7. Ilkonsaari (pohjoisviitta (tai poiju))
8. Pullikaisen ristiviitta
9. Peten matala (Mäntysaaren ristiviitta)
10. Lintusaarenselän pohjoinen valopoiju
11. Kutvele, eteläinen (ristiviitta)
12. Rastinluodot
13. Paskaluoto
14. Kätkytsaarenluoto
15. Munaluoto
16. Liittokivi
17. Lauhaluoto
18. Hirssaaret (eteläinen vihreä viitta (tai poiju))
19. Jänisvirran punainen
20. Kauerluoto (Kirvessaaren Myhkiö)
21. ”Ruhanselän punainen”
22. Saisaari (Parkonpää)
23. Hätinvirran punainen (valopoiju)
24. Kutvele, pohjoinen (eteläviitta)
25. Pitkäluoto
26. Kyläniemen kärki (vihreä viitta)

Maalilinja (Sarviniemen edustan itä-pohjoisportti)

13. Reittivälit, legit (muuntotaulukko)

0. Pakollinen: Lähtö – Kuhaluodon kiven portti	3,47	6,43
1. Kuhaluodon kiven portti – Päihänportti	2,32	4,29
2. Kuhaluodon kiven portti – Huhuhtisaari & Laivaluoto	5,16	9,56
3. Päihänportti – Huhuhtisaari & Laivaluoto	2,92	5,41
4. Huhuhtisaari & Laivaluoto – Mullikkoin eteläviitta	3,50	6,48
5. Mullikkoin eteläviitta – Majasaaren eteläpuoleinen punainen viitta	2,61	4,83
6. Päihänportti – Ilkksaaren pohjoisviitta	3,76	6,97
7. Huhuhtisaari & Laivaluoto – Nimetön itäviitta	1,50	2,77
8. Mullikkoin eteläviitta – Nimetön itäviitta	2,93	5,42
9. Nimetön itäviitta – Pullikaisen ristiviitta	2,57	4,76
10. Nimetön itäviitta – Peten matala (Mäntysaaren ristiviitta)	6,47	11,98
11. Ilkksaaren pohjoisviitta – Peten matala (Mäntysaaren ristiviitta)	4,34	8,04
12. Peten matala (Mäntysaaren ristiviitta) – Kutveleen eteläpuolen ristiviitta	3,06	5,67
13. Kutveleen eteläpuolen ristiviitta – Kutveleen pohjoispuolen eteläviitta	1,47	2,72
14. Kutveleen eteläpuolen ristiviitta – Lintusaarenselän pohjoinen valopoiju	2,52	4,67
15. Lintusaarenselän pohjoinen valopoiju – Pullikaisen ristiviitta	5,33	9,87
16. Pullikaisen ristiviitta – Peten matala (Mäntysaaren ristiviitta)	5,06	9,38
17. Kutveleen eteläpuolen ristiviitta – Rastinluodot	7,91	14,65
18. Peten matala (Mäntysaaren ristiviitta) – Rastinluodot	6,40	11,85
19. Ilkksaaren pohjoisviitta – Rastinluodot	6,59	12,20
20. Rastinluodot – Kyläniemenkärjen vihreä viitta	0,92	1,70
21. Kyläniemenkärjen vihreä viitta – Paskaluoto	1,24	2,30
22. Paskaluoto – Pitkäluoto	1,73	3,20
23. Paskaluoto – Munaluoto	4,59	8,51
24. Paskaluoto – Kätkysaarenluoto	2,46	4,56
25. Kätkysaarenluoto – Munaluoto	2,24	4,15
26. Kätkysaarenluoto – Kyläniemenkärjen vihreä viitta	2,85	5,28
27. Paskaluoto – Kauerluoto (Kirvessaaren Myhkiö)	3,97	7,36
28. Munaluoto – Kauerluoto (Kirvessaaren Myhkiö)	3,89	7,20
29. Munaluoto – Liittokivi	4,29	7,94
30. Liittokivi – Lauhaluoto	3,26	6,03
31. Liittokivi – Hirssaarten eteläisempi vihreä viitta	3,52	6,52
32. Liittokivi – Kauerluoto (Kirvessaaren Myhkiö)	4,24	7,85
33. Hirssaarten eteläisempi vihreä viitta – Kauerluoto (Kirvessaaren Myhkiö)	2,16	4,00
34. Vetojako: Hirssaarten eteläisempi vihreä viitta – Jänisvirran punainen viitta	4,39	8,13
35. Kauerluoto (Kirvessaaren Myhkiö) – "Ruhanselän" punainen viitta	4,00	7,40
36. Pitkäluoto – "Ruhanselän" punainen viitta	0,65	1,20
37. "Ruhanselän" punainen viitta – Paskaluoto (Hietasaaren länsipuolelta)	3,14	5,82
38. "Ruhansaaren" punainen viitta – Saisaari (Parkonpää)	3,78	7,00
39. Saisaari (Parkonpää) – Hätivirran lossin eteläpuolen punainen valopoiju	4,22	7,82
40. Saisaari (Parkonpää) – Kutveleen pohjoispuolen eteläviitta	4,86	9,00
41. Kutveleen pohjoispuolen eteläviitta – "Ruhanselän" punainen viitta	5,57	10,31
	151,85	Nm
	3,62	Nm
ka:		
(Kahteen suuntaan:	303,70	Nm)
Vain kertaalleen ajattavat "maalisuorat":		
42. Kätkysaarenluoto – Maali	1,99	3,69
43. Paskaluoto – Maali	1,57	2,90
44. Kyläniemenkärki – Maali	1,08	1,99
45. Rastinluodot – Maali	1,73	3,21