

Saimaa 24 h purjehdus / Reittikartat, legit

4.6.2026

Pienellä painettu präntti:

Tässä reittikartassa käytettyjä karttakuvia ei saa käyttää kilpailutapahtumassa navigoinnin ja merenkulun perusteena. Kullakin kilpailuun kutsutulla ja osallistuvalla venekunnalla ja sen päälliköllä on jakamaton vastuu veneensä navigoinnista, merikorteista ja navigointilaitteiden toiminnasta ja niiden oikeasta käytöstä. LrPS ry ei vastaa mistään vahingoista, jotka koituvat kilpailuun kutsuttujen ja osallistuvien venekuntien navigointivirheistä ja tämän reittikartan karttojen, niiden mittasuhteiden ja merkintöjen virhetulkinnoista.

HUOM: Tässä asiakirjassa olevat merikartan pohjakarttana on käytetty septit.net-sivuston karttaa. Asiakirjan karttakuvakaappaukset eivät ole mittasuhteessa toisiinsa nähden.

HUOM: Mittalegit on esitetty sinisellä viivalla. Legit on kuvattu yhteen suuntaan.

HUOM: Maanmittauslaitoksen paikkatietoikkunan taustakartalta on mitattu legipisteiden etäisyydet kilometreissä. Näin saadut välimatkat on muutettu merimaileiksi. Muuntotaulukko on tämän asiakirjan viimeisellä sivulla (s. 48).

Reittipisteet:

Starttilinja (Laihianselkä; itä-länsiportti)

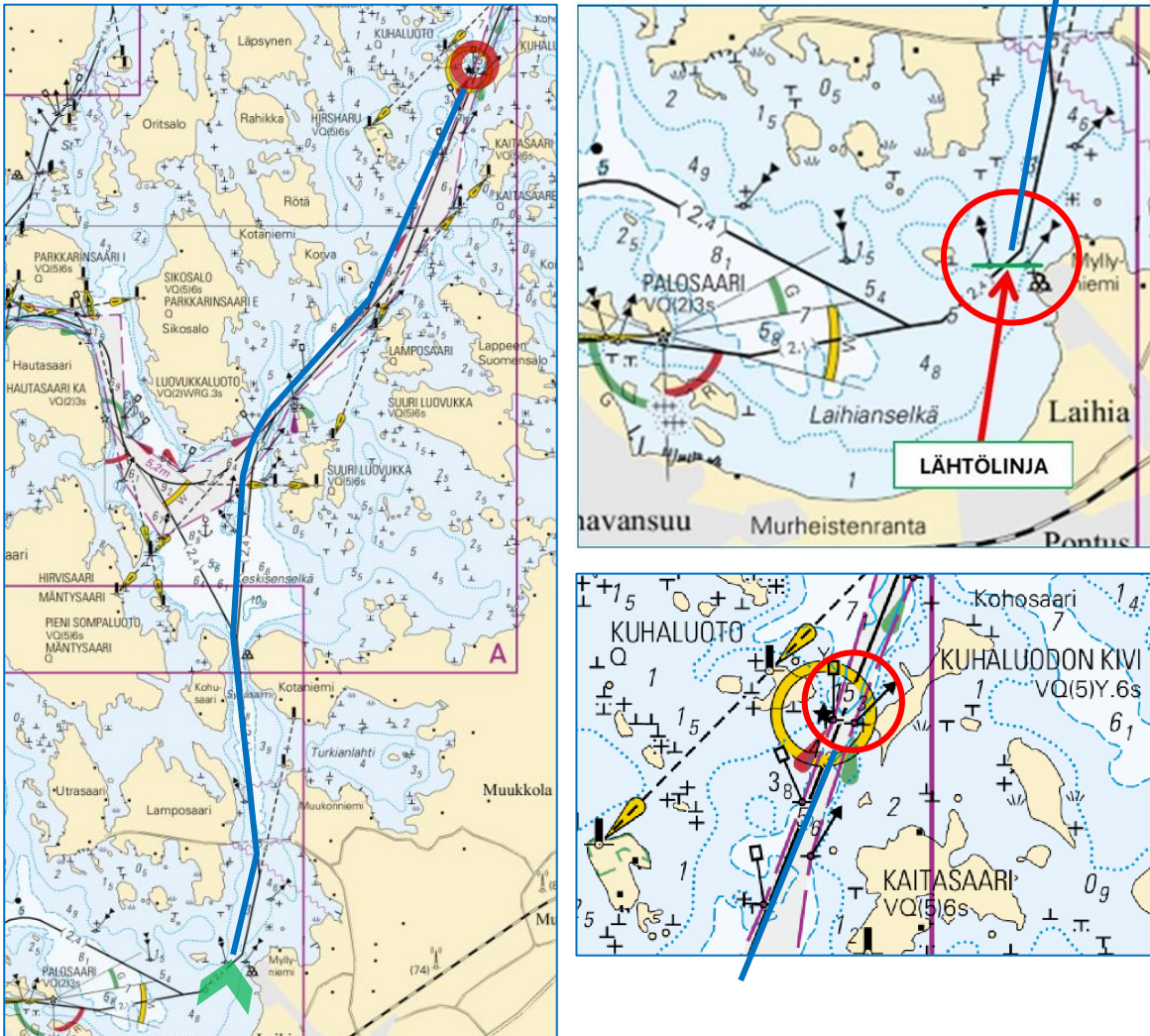
1. Kuhuodon portti (puna-vihreä)
2. Päihänportti (puna-vihreä)
3. Huhuhtisaari & Laivaluoto
4. Mullikkoin eteläviitta
5. Majasaari (punainen)
6. Nimetön itäviitta
7. Ilkonsaaret
8. Pullikaisen ristiviitta
9. Peten matala (Mäntysaaren ristiviitta)
10. Lintusaarenselän pohjoinen valopoiju
11. Kutvele, eteläinen (ristiviitta)
12. Rastinluoto
13. Paskaluoto
14. Kätkytsaarenluoto
15. Munaluoto
16. Liittokivi
17. Lauhaluoto
18. Hirsisaaret, eteläinen vihreä viitta
19. Jänisvirran punainen
20. Kauerluoto (Kirvessaaren Myhkiö)
21. ”Ruhanselän” punainen
22. Saisaari (Parkonpää)
23. Hätinvirran punainen (valopoiju)
24. Kutvele, pohjoinen (eteläviitta)
25. Pitkäluoto
26. Kyläniemen kärki (vihreä viitta)

Maalilinja (Sarviniemen edustan itä-pohjoisportti)

LrPS / 24 h purjehdus / Reittikartat

Kaikille pakollinen legi:

Legi 0: Lähtölinja – (1) Kuhaluodon portti / 3,47 Nm

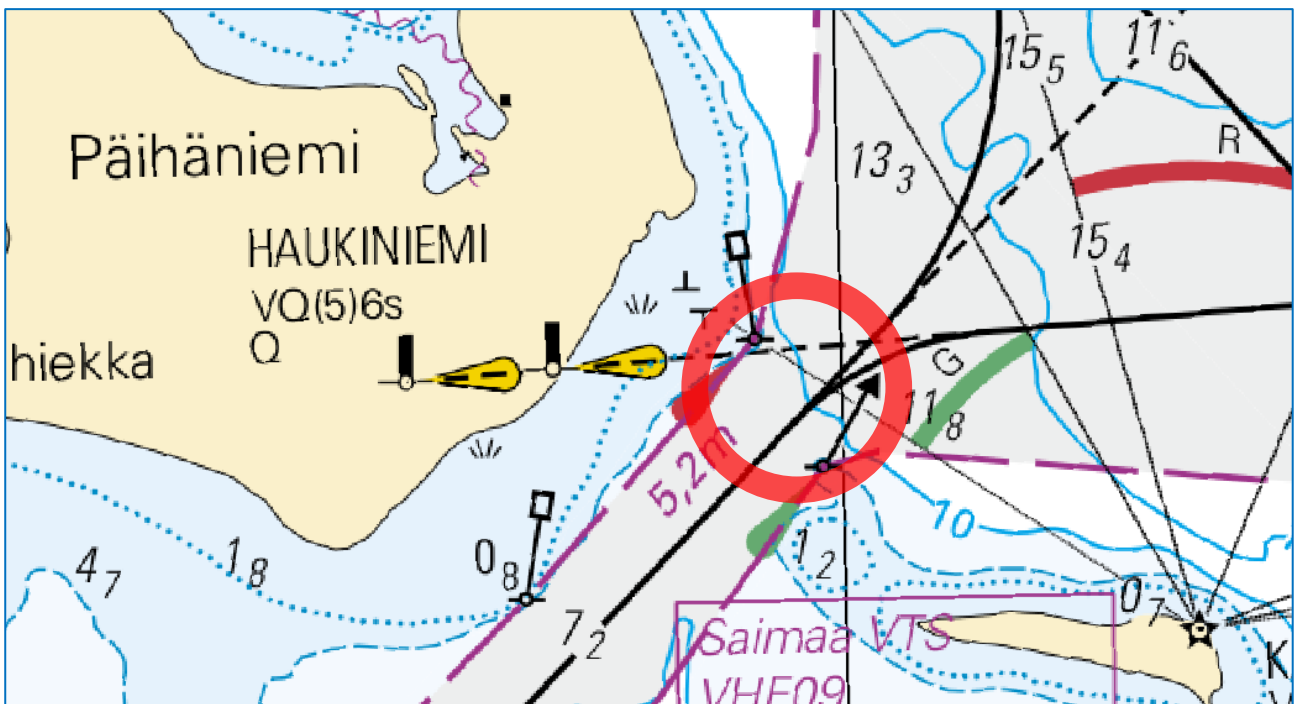


© Traficom in lupa nro 112588/00.04.01.10/2026

Ensimmäisen kaikille pakollisen välimatkan jälkeen kilpailureitin valinta on vapaa.

Kuhaluodon portin legipisteenä (ajettaessa Haukiselältä portille on, että käänнос pitää tehdä portin eteläpuolella. Turvallisuuden takia viittojen ”väärälle puolelle” ei voida tehdä legipistettä.

Legi 1: (1) Kuhaluodon portti – (2) Päihänportti / 2,32 Nm

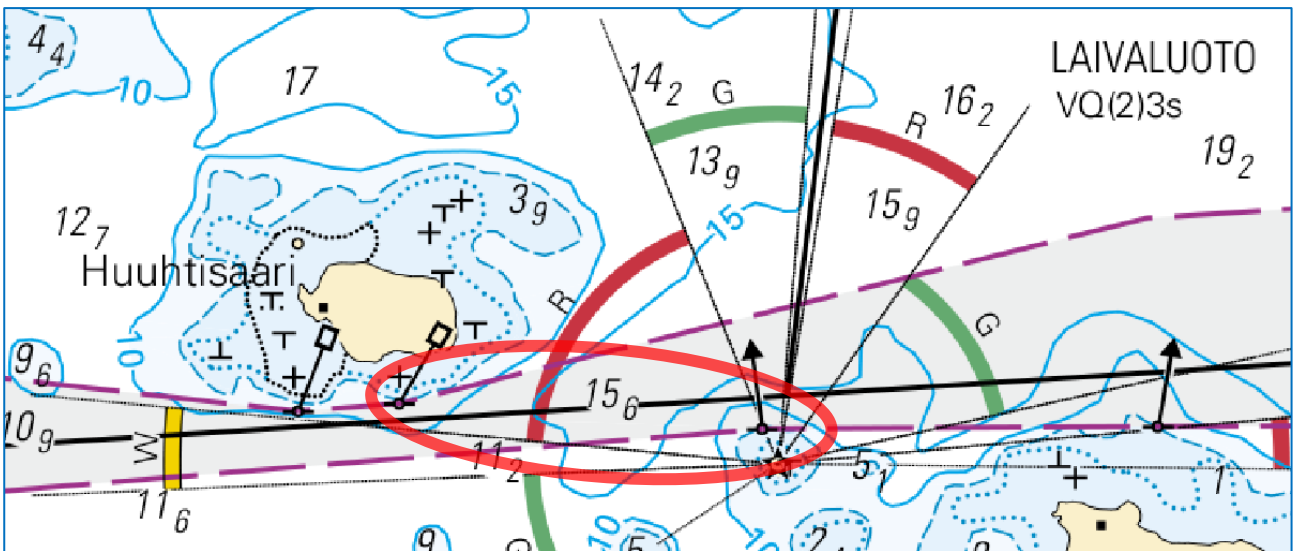
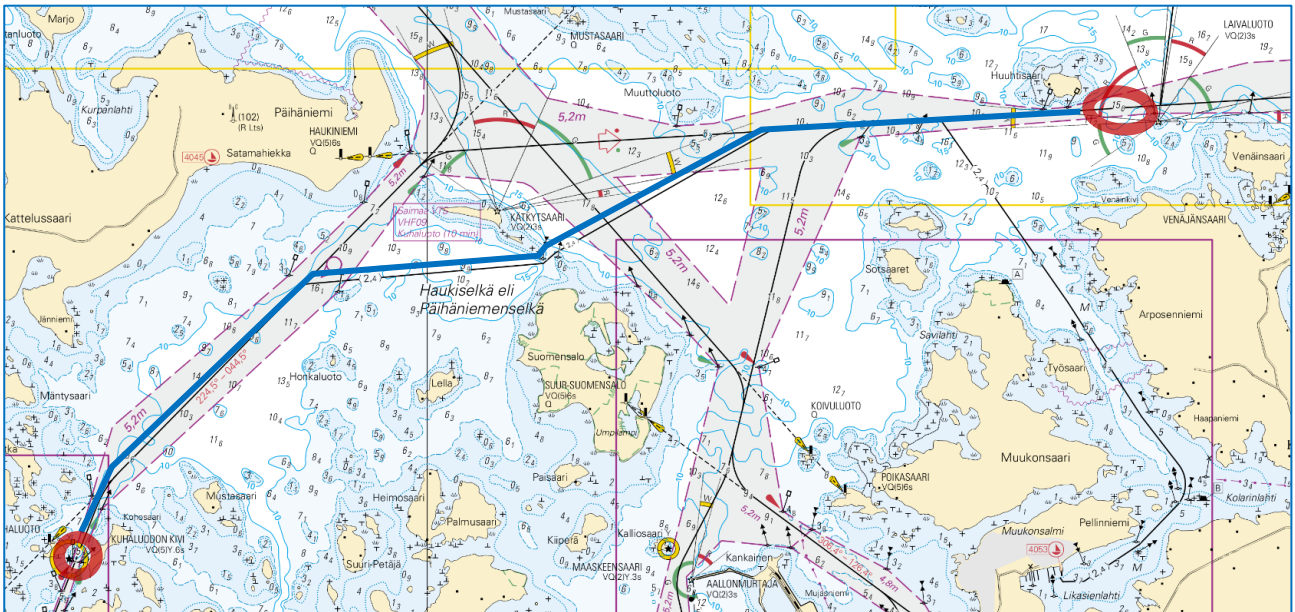


© Traficom in lupa nro 112588/00.04.01.10/2026

Legipisteen kiertosuunta:

Päihänportin legipisteenä on lounaasta saavuttaessa viittaportin väli. Käytettäessä Päihänporttia kiertomerkkinä muusta suunnasta tullessa, legipisteenä on portin **vihreä viitta**. Kiertosuunta on myötä- tai vastapäivään tulosuunnasta nähden; vihreä viitta on jäätävä ajettavan reitin sisäpuolelle.

Legi 2: (1) Kuhaluodon portti – (3) Huuhtisaari & Laivaluoto / 5,16 Nm



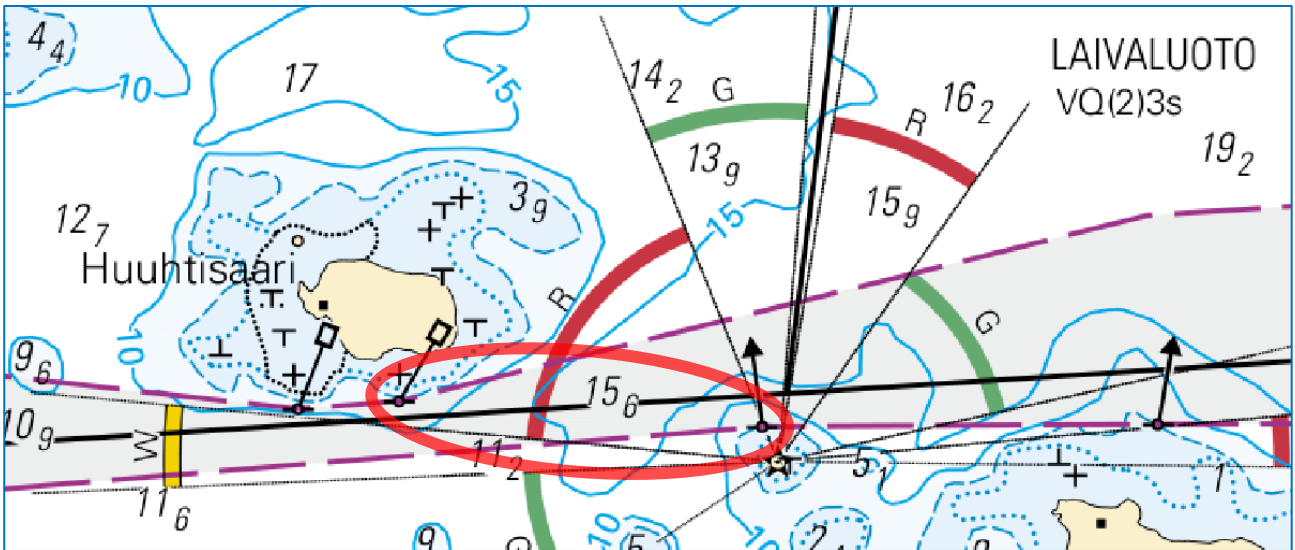
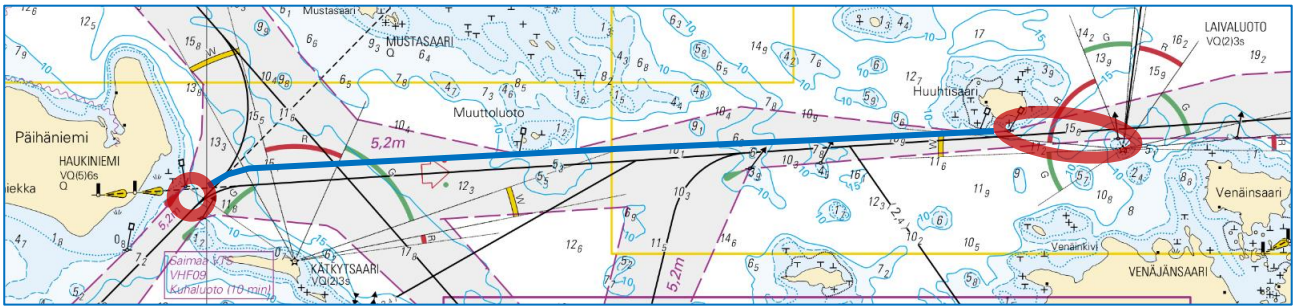
© Traficom in lupa nro 112588/00.04.01.10/2026

Legipisteen kiertosuunnat ja -ohje:

Huuhtisaari & Laivaluodon legipisteen muodostavat Huuhtisaaren eteläpuolella olevan itäisemmän punaisen viitan ja Laivaluodon pohjoispuolella olevan vihreän viitan väli. Reittilokiin merkitään aika, jolloin ollaan viittojen välissä.

Legipiste on jäätävä luontevasti ajettavan reitin sisäpuolelle.

Legi 3: (2) Päihänportti – (3) Huuhtisaari & Laivaluoto / 2,92 Nm



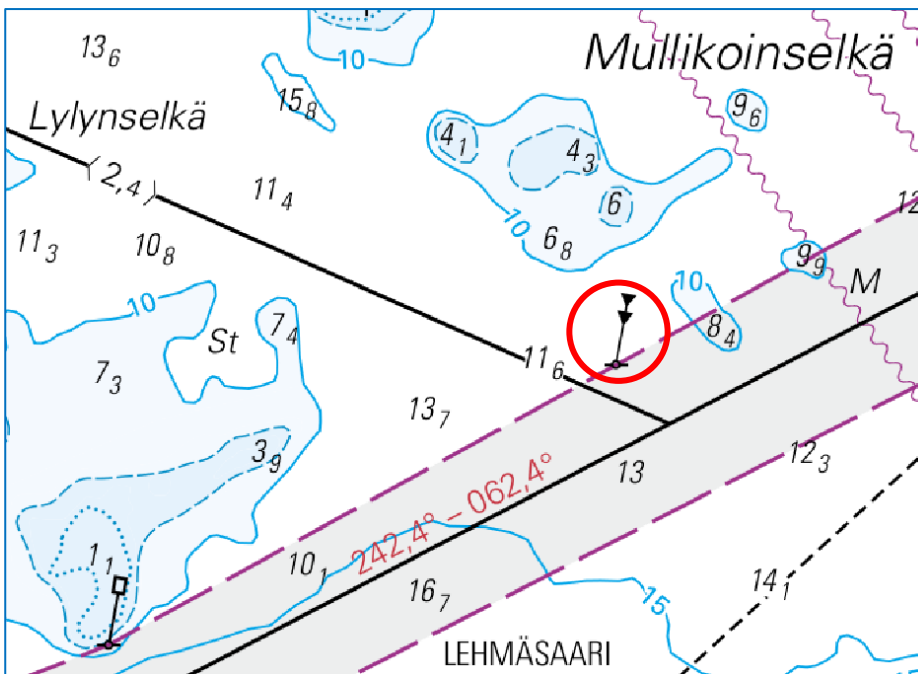
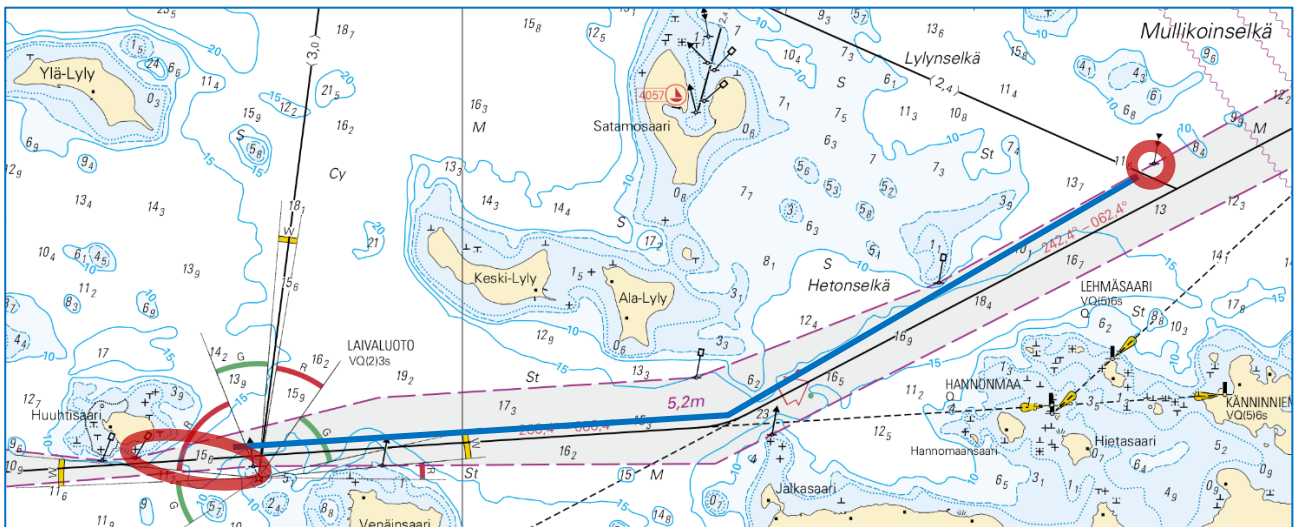
© Traficom in lupa nro 112588/00.04.01.10/2026

Legipisteen kiertosuunnat ja -ohje:

Huuhtisaari & Laivaluodon legipisteen muodostaa Huuhtisaaren eteläpuolella olevan itäisemmän punaisen viitan ja Laivaluodon pohjoispuolella olevan vihreän viitan väli. Reittilokiin merkitään aika, jolloin ollaan viittojen välissä.

Legipiste on jäätävä luontevasti ajettavan reitin sisäpuolelle.

Legi 4: (3) Huuhtisaari & Laivaluoto – (4) Mullikkoinselkä / 3,50 Nm

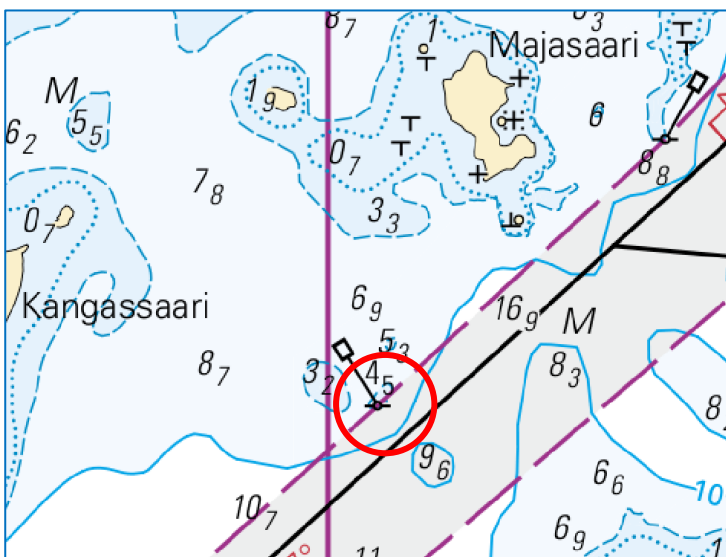
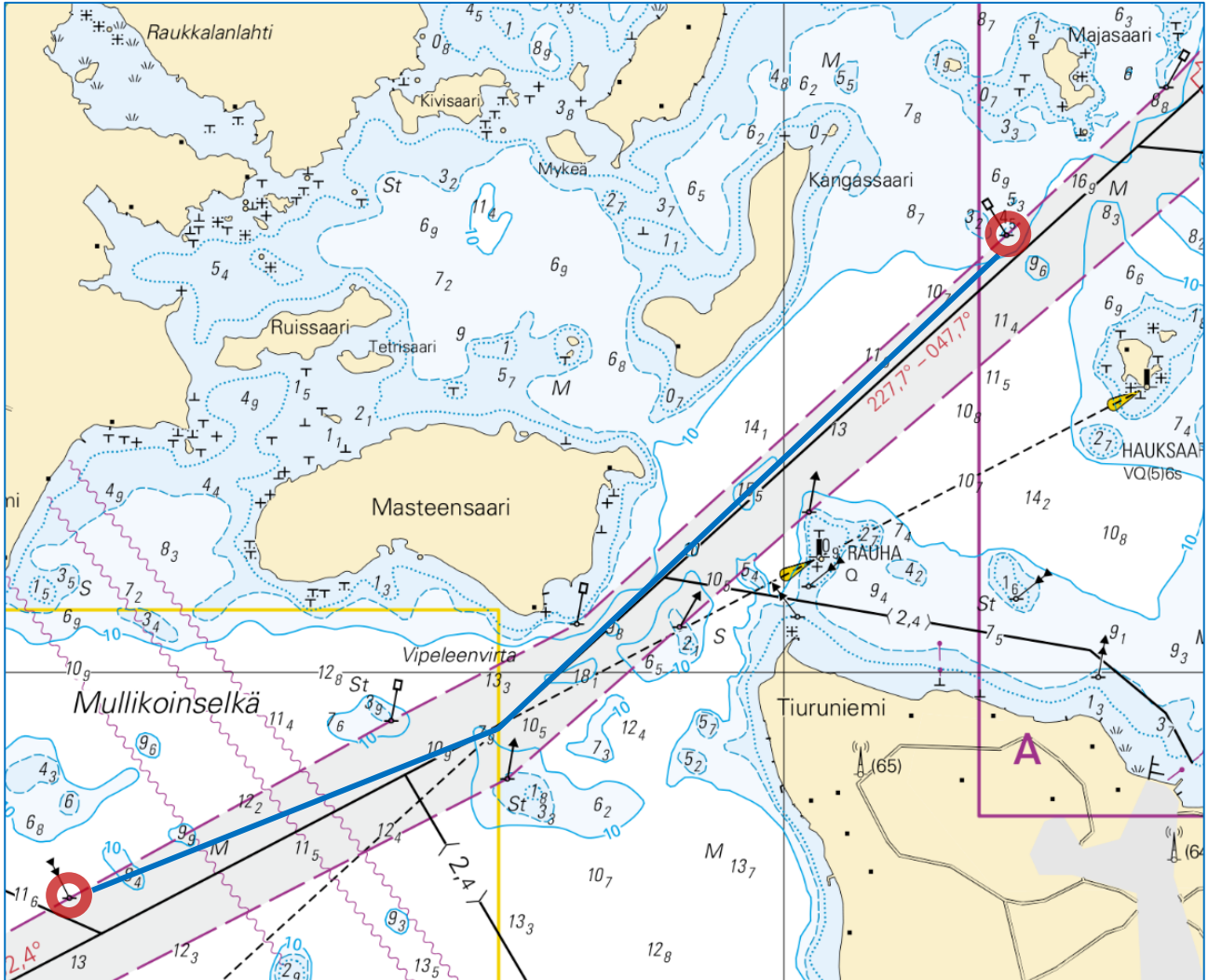


© Traficom in lupa nro 112588/00.04.01.10/2026

Legipisteen kiertosuunnat ja -ohje:

Kiertomerkki (itäviitta) on jätettävä luontevasti reitin sisäpuolelle: ajettaessa Laivaluodon suunnalta ja jatkettaessa kohti Majasaarta, eteläviitta kierretään (väärin) pohjoispuolelta. Muuten legipiste on jätettävä luontevasti ajettavan reitin sisäpuolelle.

Legi 5: (4) Mullikkoin eteläviitta – (5) Majasaaren eteläpuolen punainen viitta / 2,61 Nm

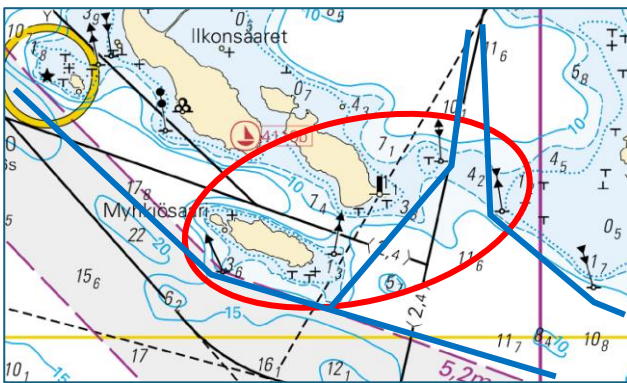
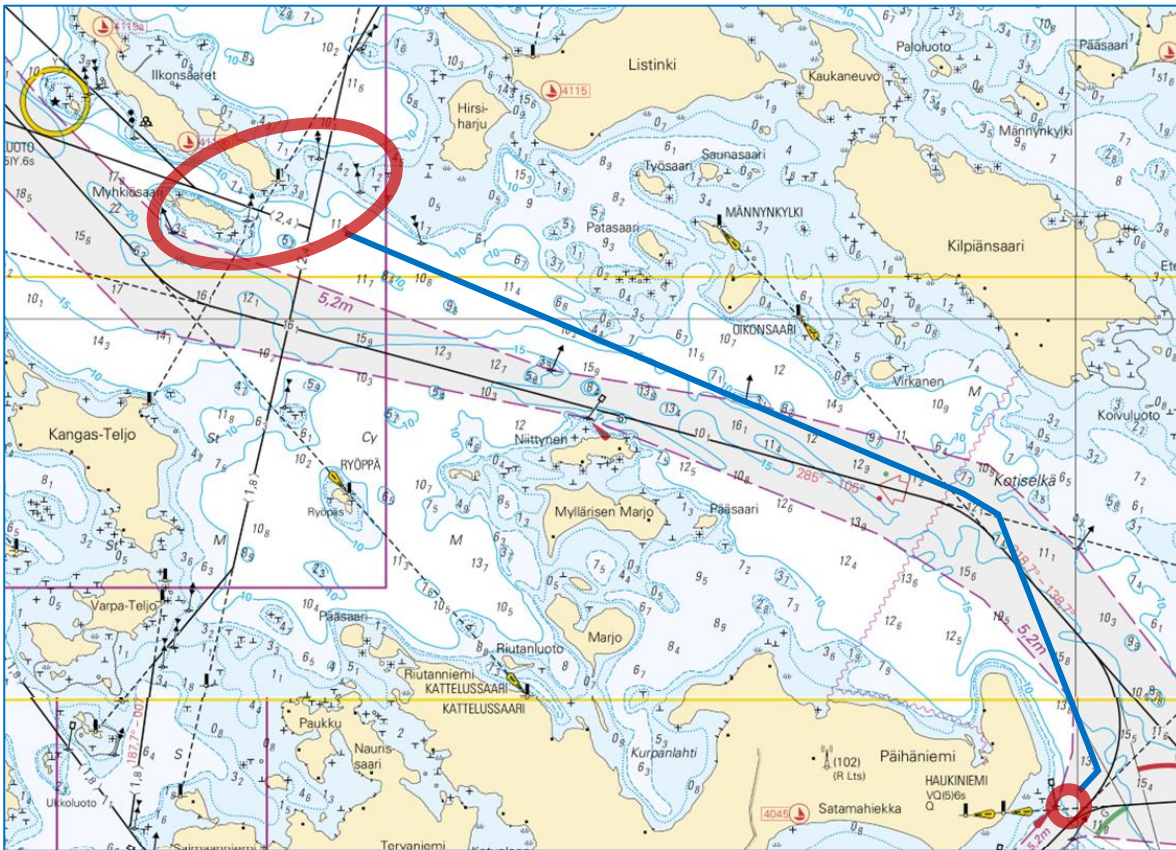


© Traficom in lupa nro 112588/00.04.01.10/2026

Legipisteen kiertosuunta:

Kiertosuunta on vapaa – huomio viitan länsipuolella oleva kartan mukaan noin 3 m matalikko.

Legi 6: (2) Päihänportti – (7) Ilkonsaaret / 3,76 Nm



© Traficom in lupa nro 112588/00.04.01.10/2026

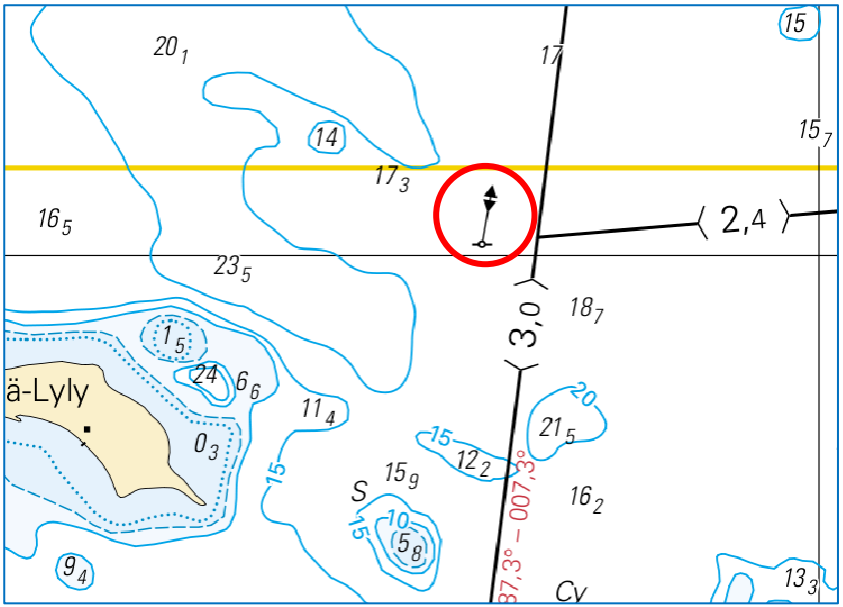
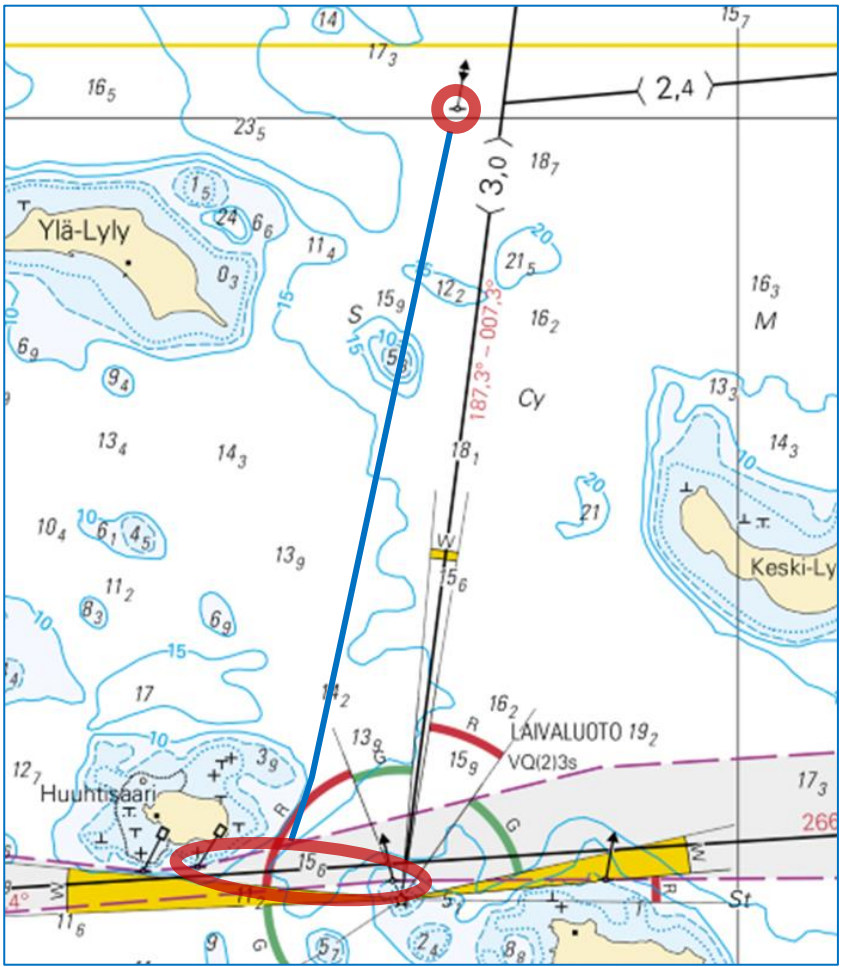
Legipisteen kiertosuunta:

Kiertomerkit (itä-länsiportti tai Myhkiönsaaren eteläpuolella oleva vihreä viitta) on jäätävä luontevasti ajettavan reitin sisäpuolelle: välillä Päihänportti – Rastinluoto vihreä viitta jää ajoreitin pohjoispuolelle (noudatetaan syväväylää); välillä Päihänportti – Peten matala ajetaan itä-länsiportin välistä (noudatetaan 2,4:n väylää); välillä Peten matala – Rastinluodot kuljetaan itä-länsiportin välistä ja kierretään vihreä viitta eteläpuolelta. **Määritys koskee myös legejä toiseen suuntaan ajattaessa.**

HUOM: Palatessasi Ilkonsaarilta edelliselle legipisteelle (Päihänportti, Peten matala, Rastinluodot) on Ilkonsaarten kiertopisteenä saariryhmän itäpuolella oleva itä- ja länsiviitan portti.

Eli: Ilkonsaarten kiertopisteeksi määrätään, että kulkee tulosuunnasta itä-länsi porttivälin läpi ja sen jälkeen voi käännyä takaisin tulopisteelle. Rastilta tultaessa huomioi myös Myhkiönsaaren eteläpuolen vihreän viitta.

Legi 7: (3) Huuhtisaari & Laivaluoto – (6) Nimetön itäviitta / 1,50 Nm

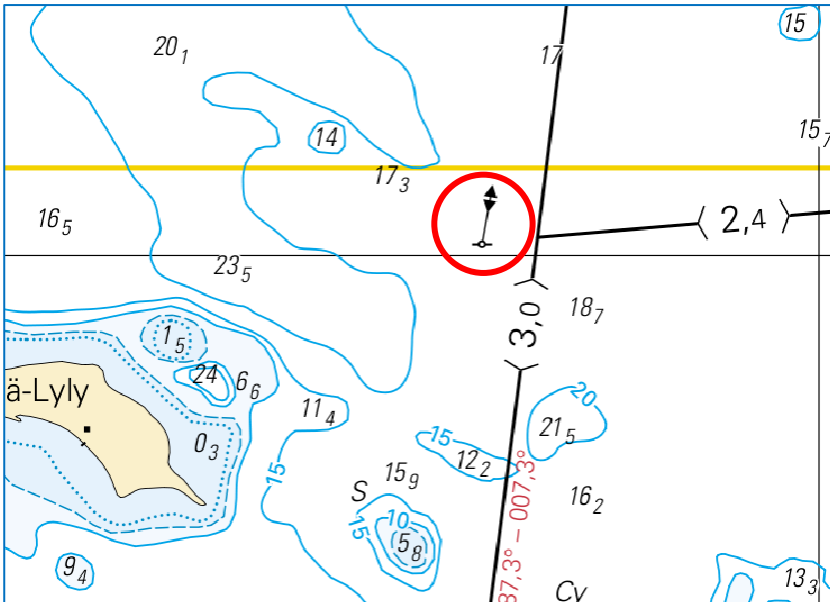
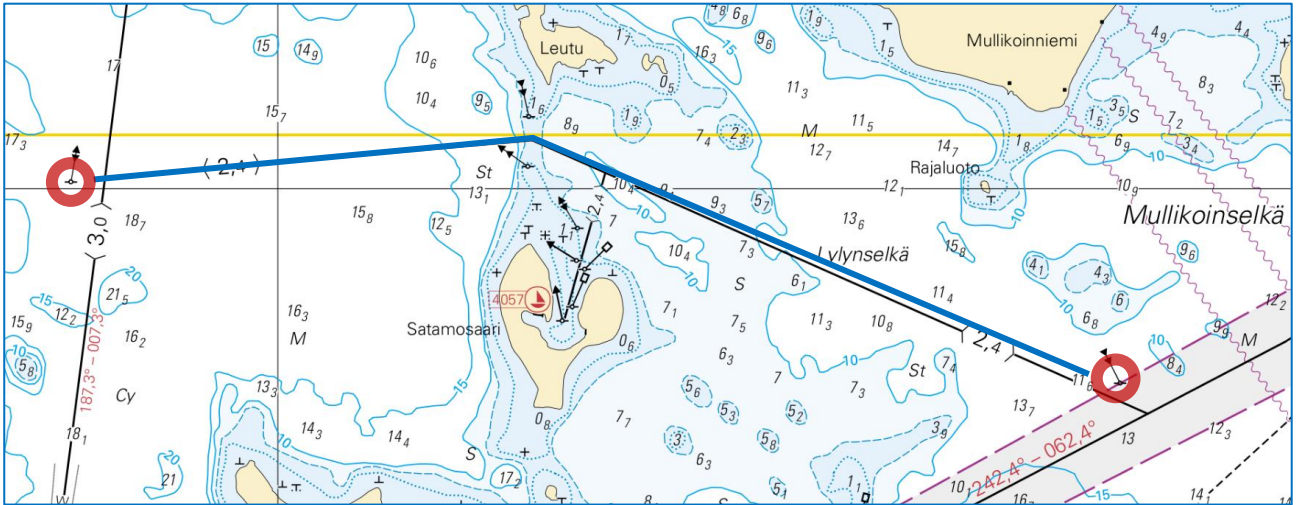


© Traficom in lupa nro 112588/00.04.01.10/2026

Legipisteen kiertosuunta:

Ei määritelty, kiertomerkki (itäviitta) on jätävä luontevasti ajettavan reitin sisäpuolelle.

Legi 8: (4) Mullikkoin eteläviitta – (6) Nimetön itäviitta / 2,93 Nm

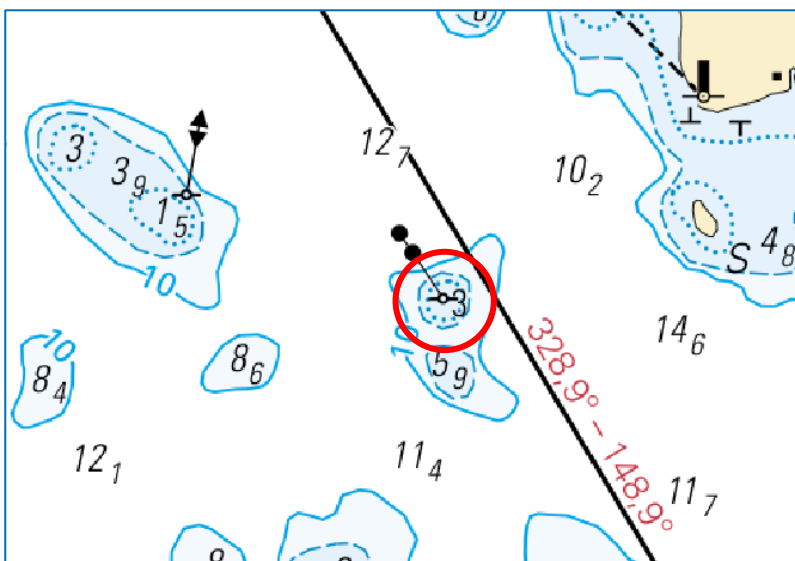
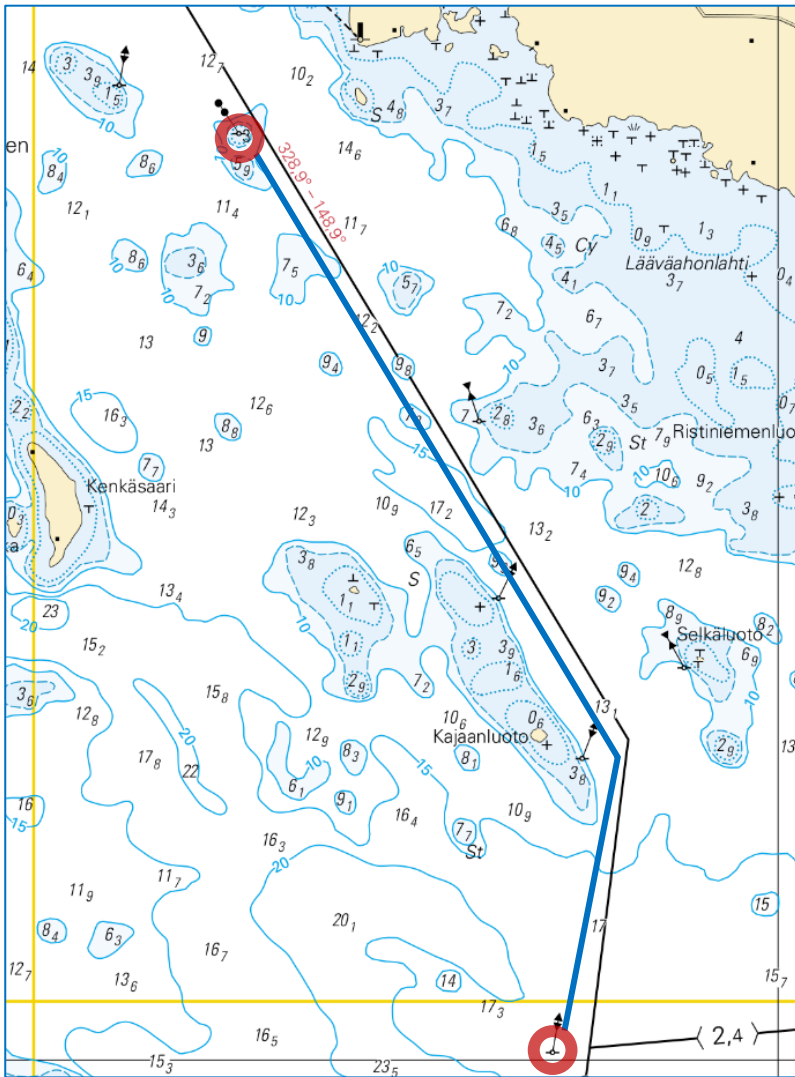


© Traficom in lupa nro 112588/00.04.01.10/2026

Legipisteen kiertosuunta:

Ei määritelty, kiertomerkki (itäviitta) on jätävä luontevasti ajettavan reitin sisäpuolelle.

Legi 9: (6) Nimetön itäviitta – (8) Pullikaisen ristiviitta / 2,57 Nm

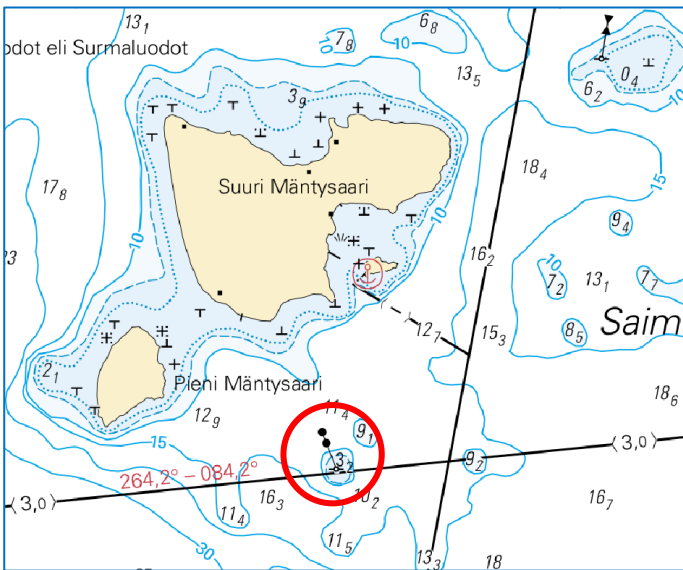
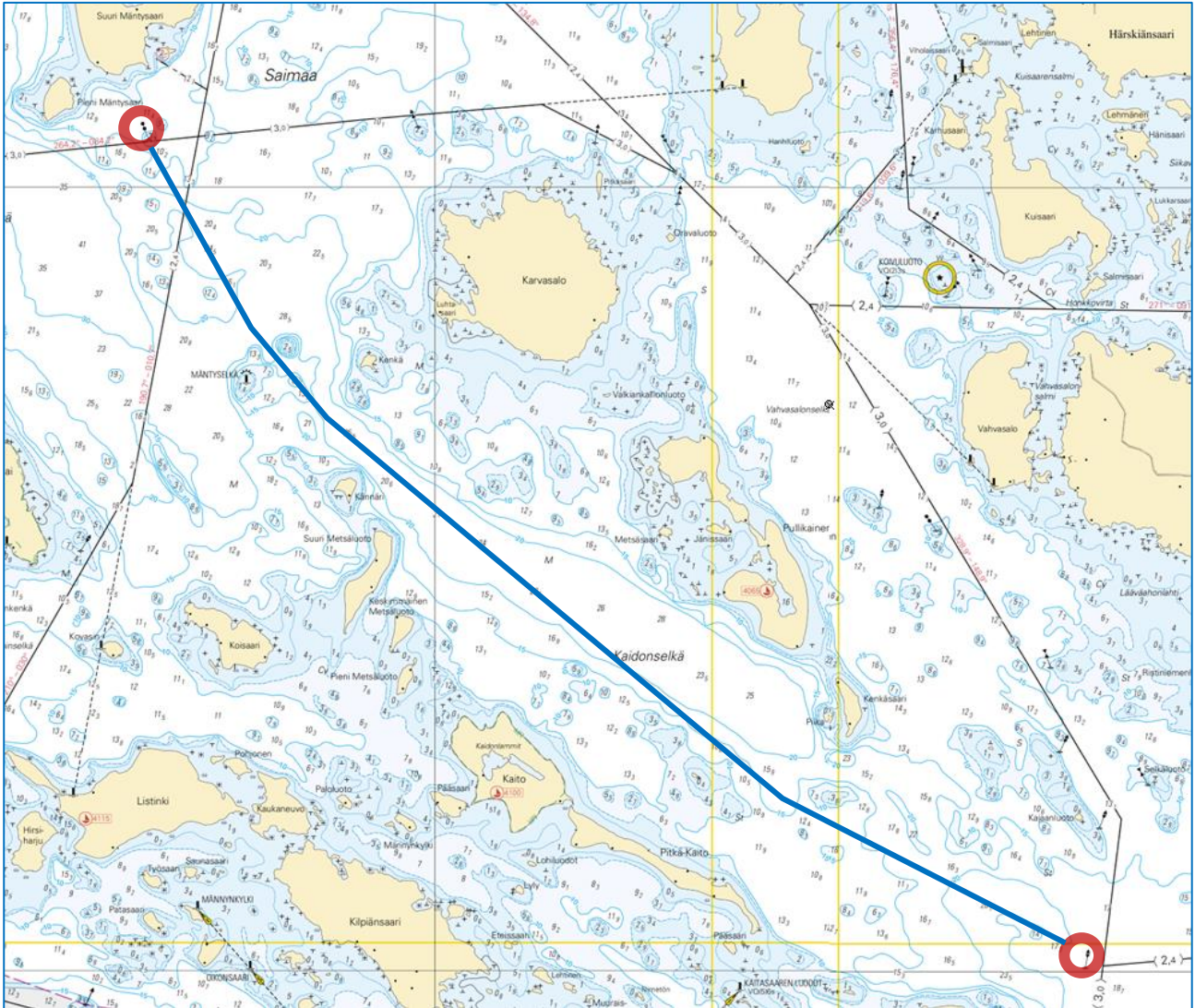


© Traficom in lupa nro 112588/00.04.01.10/2026

Legipisteen kiertosuunta:

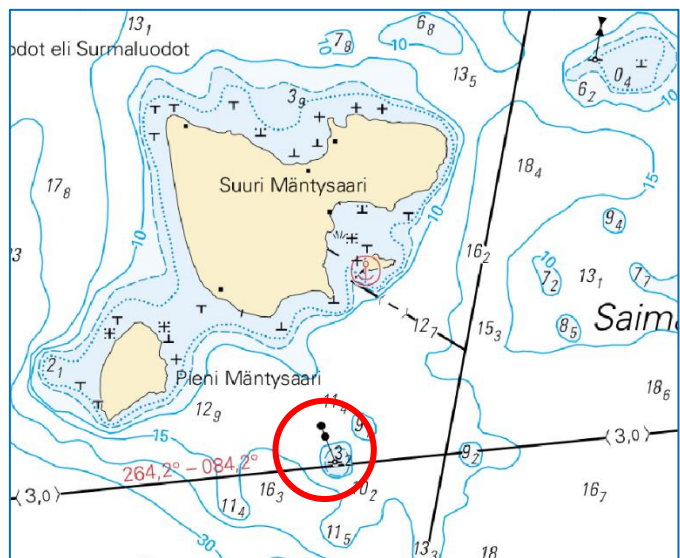
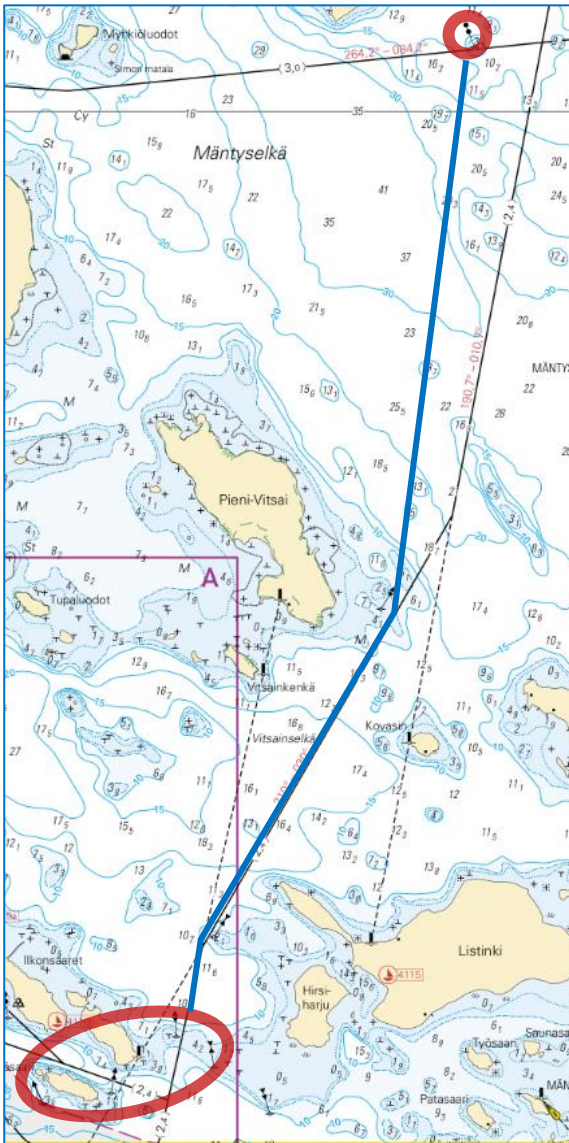
Ei määritelty, kiertomerkki (ristiviitta) on jäätävä luontevasti ajettavan reitin sisäpuolelle.

Legi 10: (6) Nimetön itäviitta – (9) Peten matala (Mäntysaaren ristiviitta) / 6,47 Nm



Legipisteen kiertosuunta:

Ei määritelty, kiertomerkki (ristiviitta) on jätävä ajettavan reitin sisäpuolelle.

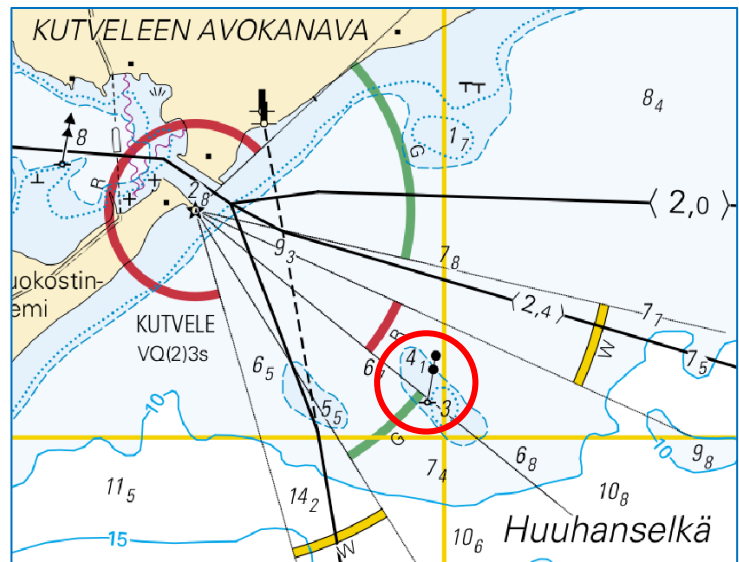
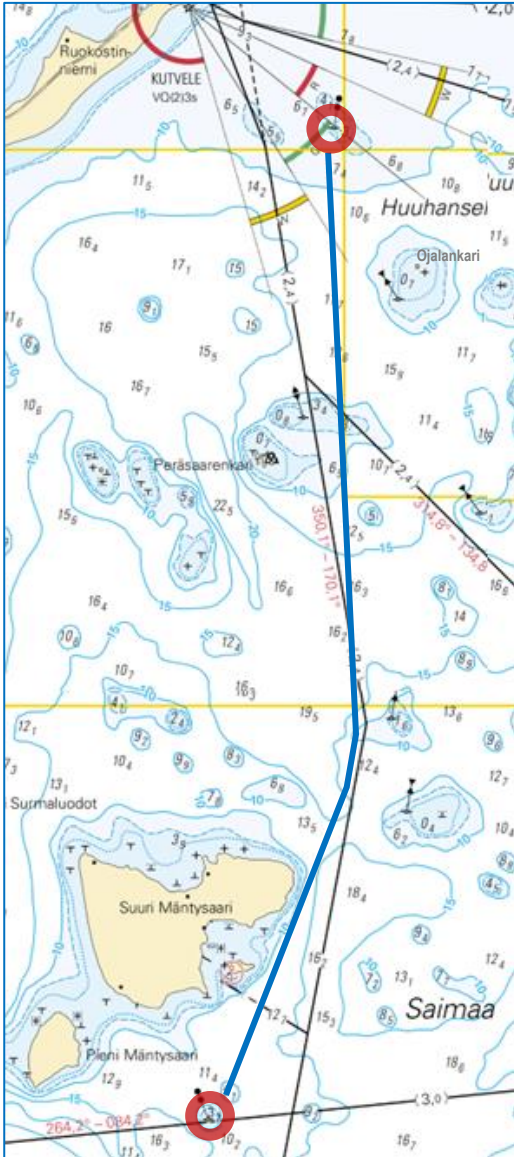
Legi 11: (7) Ilkonsaaret – (9) Peten matala (Mäntysaaren ristiviitta) / 4,34 Nm

© Traficom in lupa nro 112588/00.04.01.10/2026

Legipisteen kiertosuunta:

Ei määritelty, kiertomerkki (ristiviitta) on jätävä ajettavan reitin sisäpuolelle.

Legi 12: (9) Peten matala (Mäntysaaren ristiviitta) – (11) Kutveleen eteläpuolen ristiviitta / 3,06 Nm

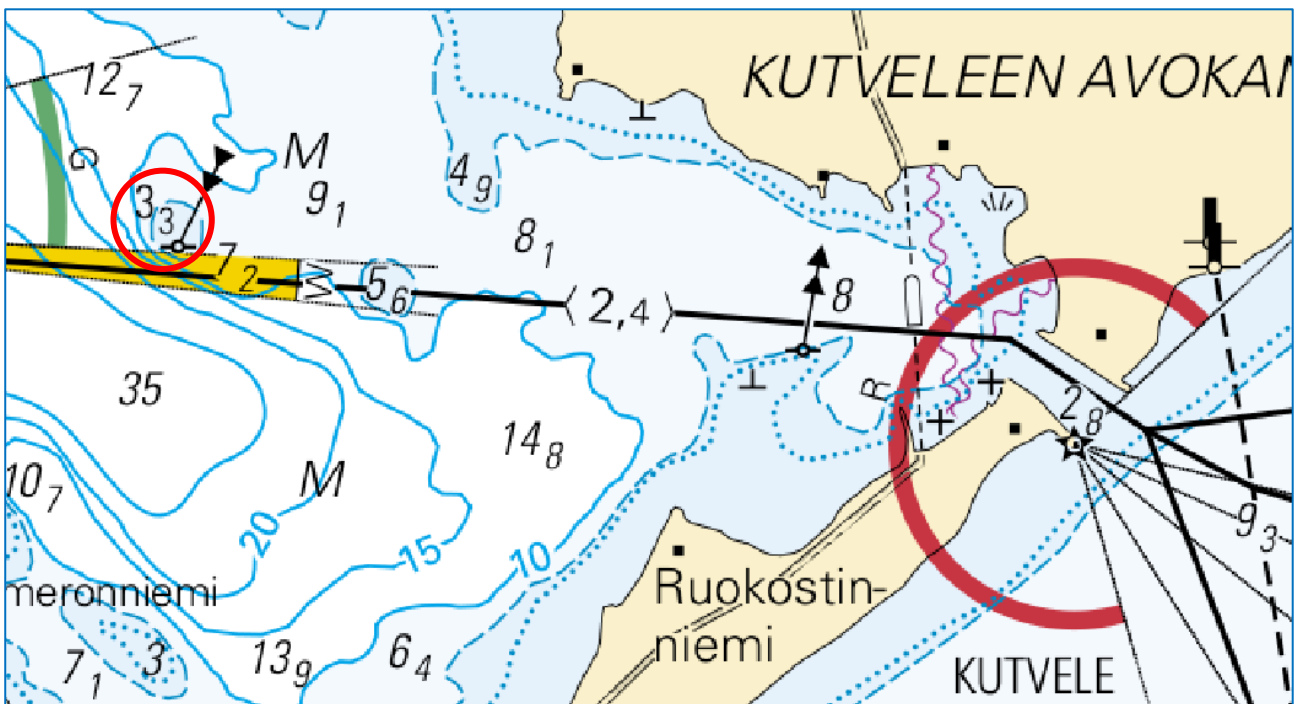
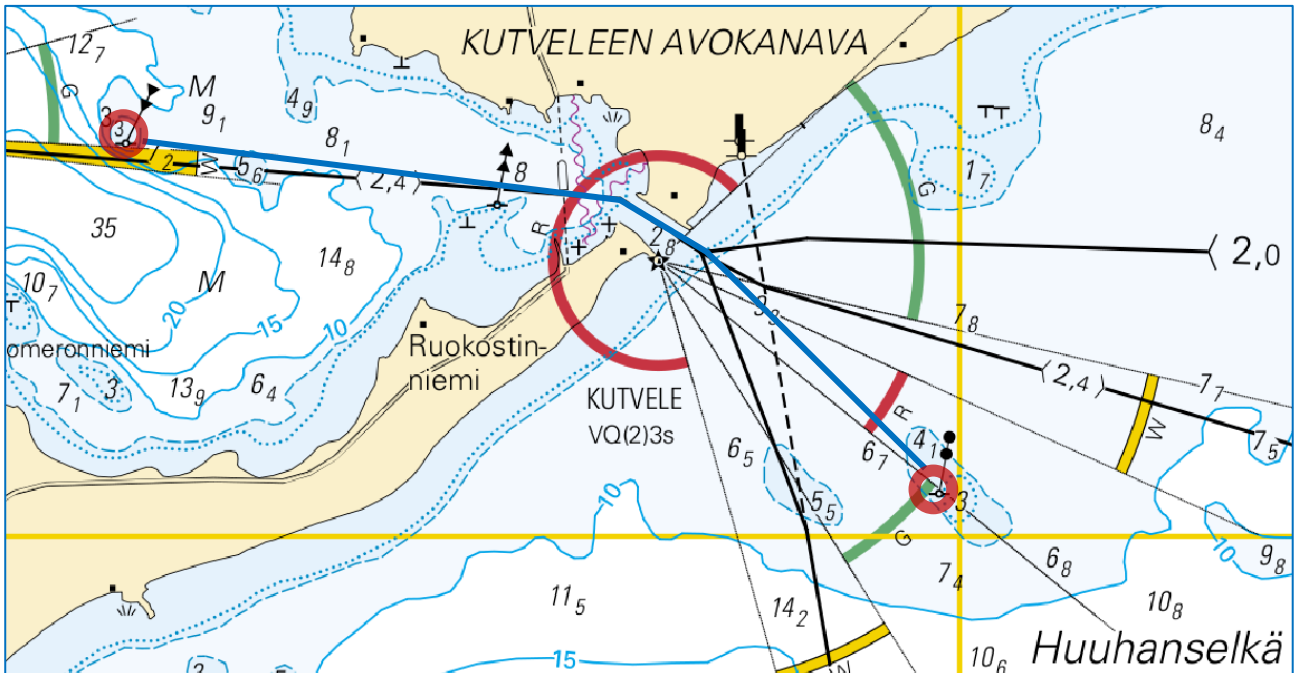


© Traficom in lupa nro 112588/00.04.01.10/2026

Legipisteen kiertosuunta:

Ei määritelty, kiertomerkki (ristiviitta) on jätävä ajettavan reitin sisäpuolelle.

Legi 13: (11) Kutveleen eteläpuolen ristiviitta – (24) Kutveleen pohjoispuolen eteläviitta / 1,47 Nm

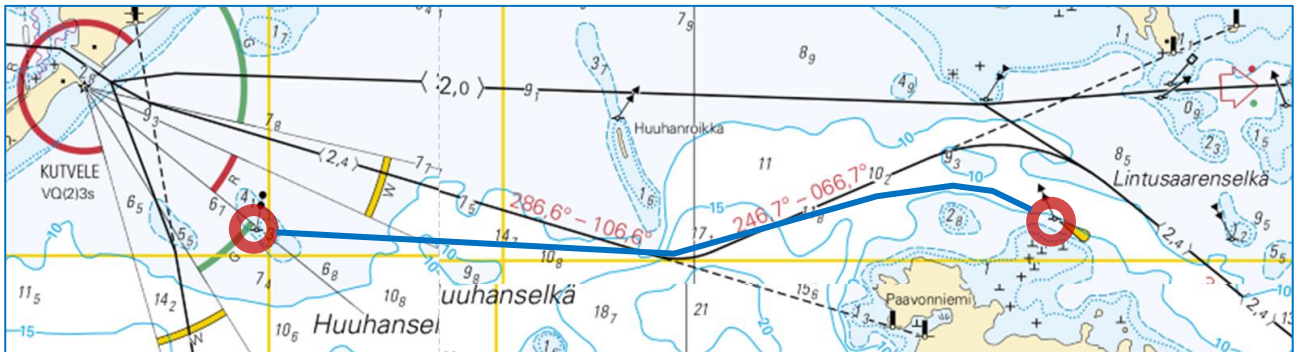


© Traficom in lupa nro 112588/00.04.01.10/2026

Legipisteen kiertosuunta:

Vastapäivään saavuttaessa idästä; myötäpäivään saavuttaessa lännestä. (Eli pohjoispuolelta, väärin.)

Legi 14: (11) Kutveleen eteläpuolen ristiviitta – (10) Lintusaarenselän pohjoinen valopoiju / 2,03 Nm



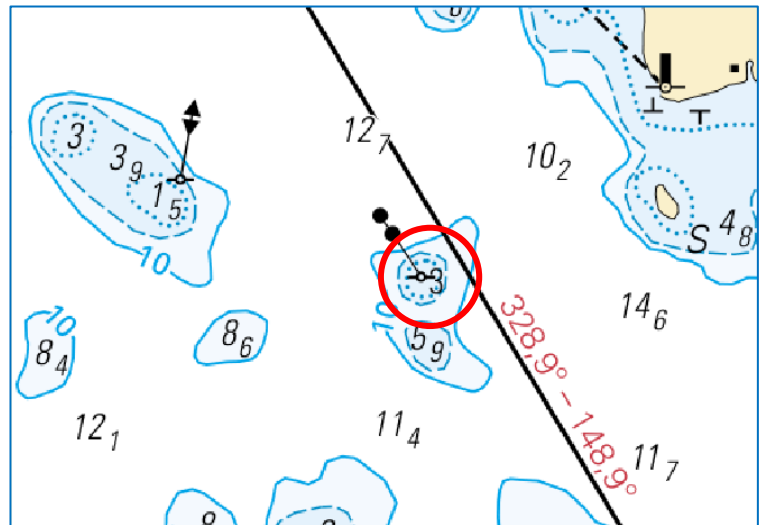
© Traficom in lupa nro 112588/00.04.01.10/2026

Legipisteen kiertosuunta:

Kiertomerkki (pohjoinen valopoiju) on jäätävä ajettavan reitin sisäpuolelle.

Tämän legin voi ajaa myös Huuhanroikan pohjoispuolelta (2,0 väylään pitkin) mikäli kilpailutaktiikka vaatii; reittilokiin merkitään ajettavaksi matkaksi 2,03 Nm.

Legi 15: (10) Lintusaarenselän pohjoinen valopoiju – (8) Pullikaisen ristiviitta / 5,79 Nm

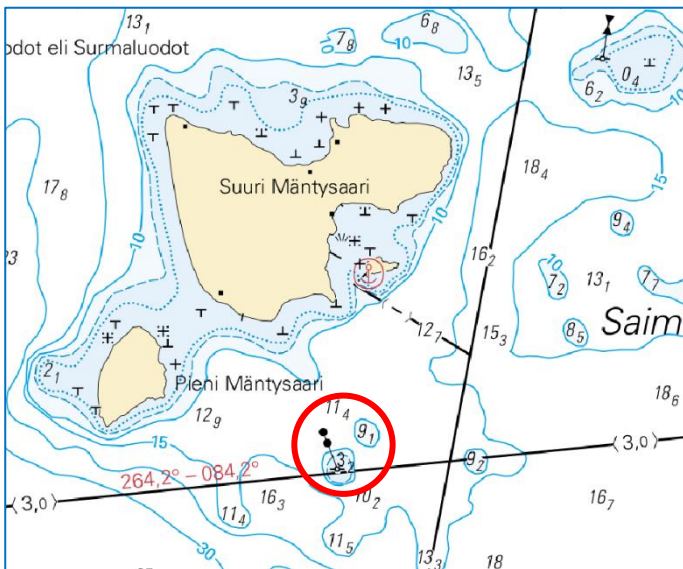
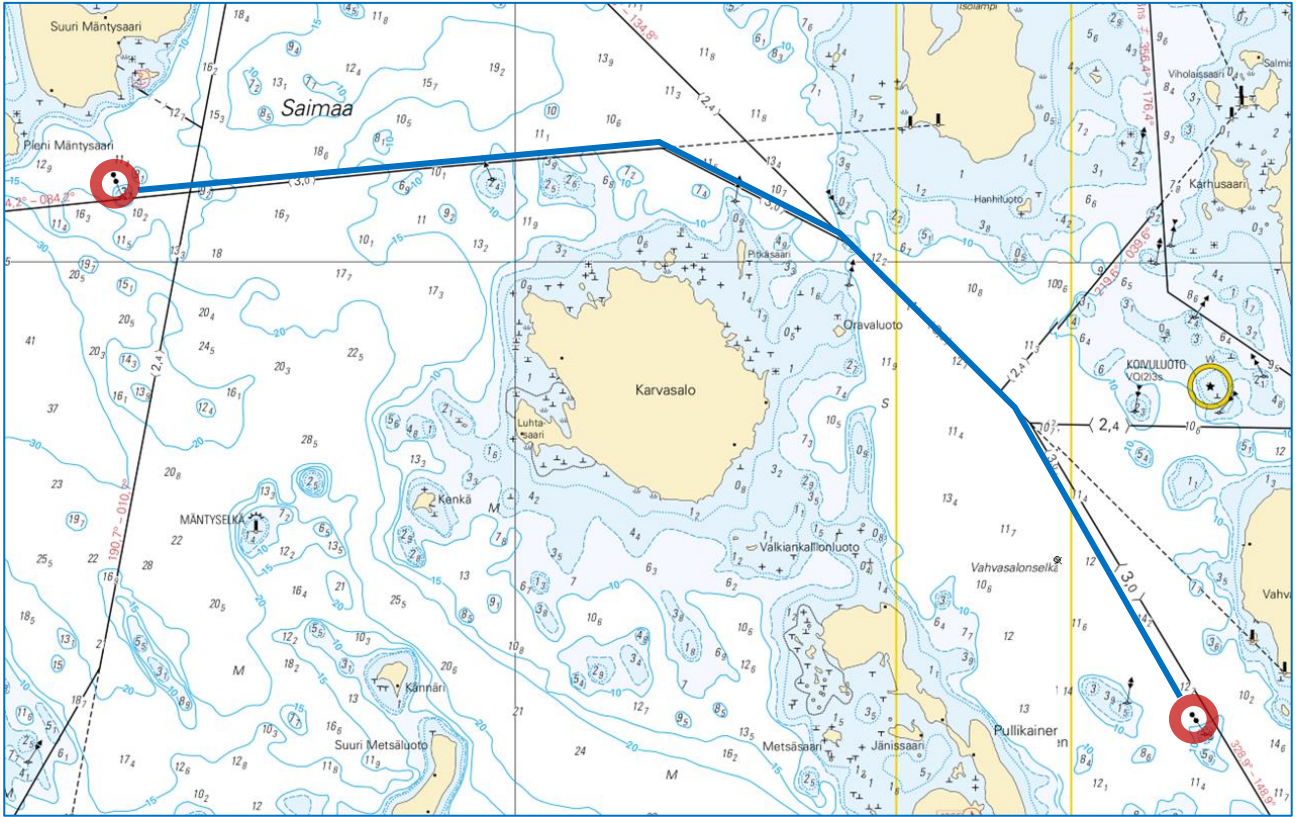


© Traficom in lupa nro 112588/00.04.01.10/2026

Legipisteen kiertosuunta:

Kiertomerkki (ristiviitta) on jätävä ajettavan reitin sisäpuolelle.

Legi 16: (8) Pullikaisen ristiviitta – (9) Peten matala (Mäntysaaren ristiviitta) / 5,06 Nm

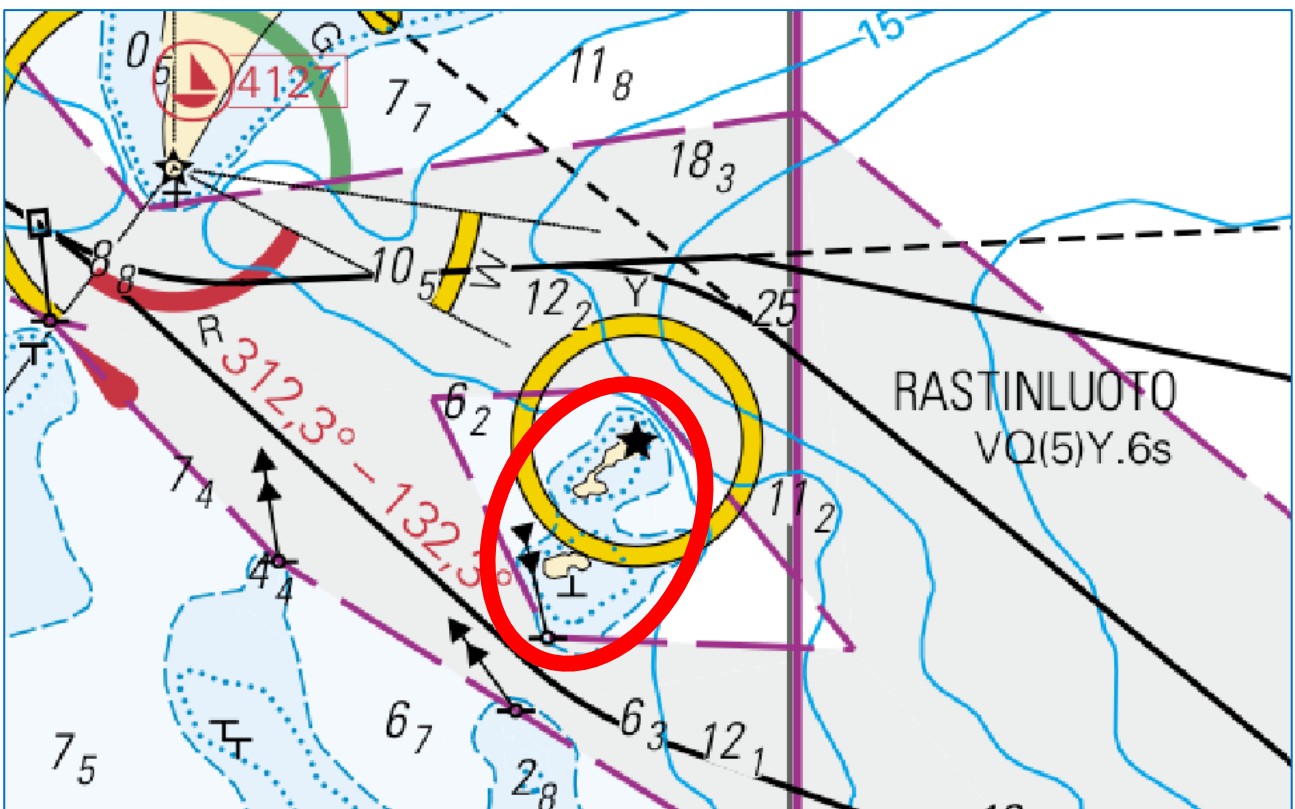
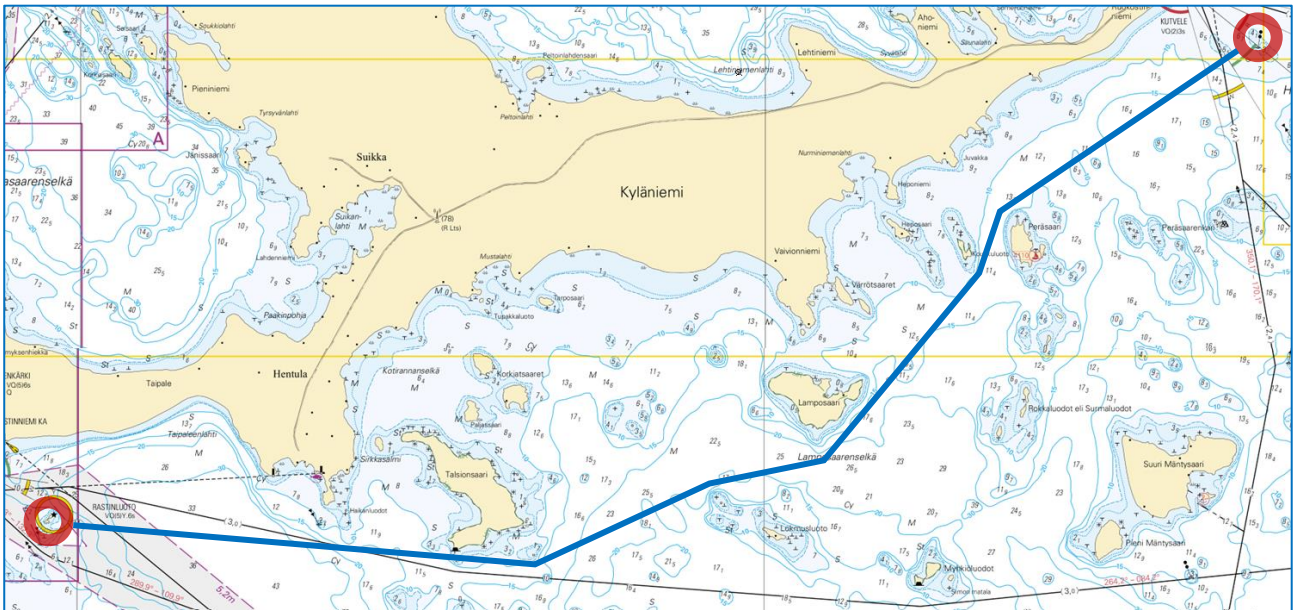


© Traficom in lupa nro 112588/00.04.01.10/2026

Legipisteen kiertosuunta:

Ei määritelty, kiertomerkki (ristiviitta) on jäätävä ajettavan reitin sisäpuolelle.

Legi 17: (11) Kutveleen eteläpuolen ristiviitta – (12) Rastinluoto / 7,85 Nm

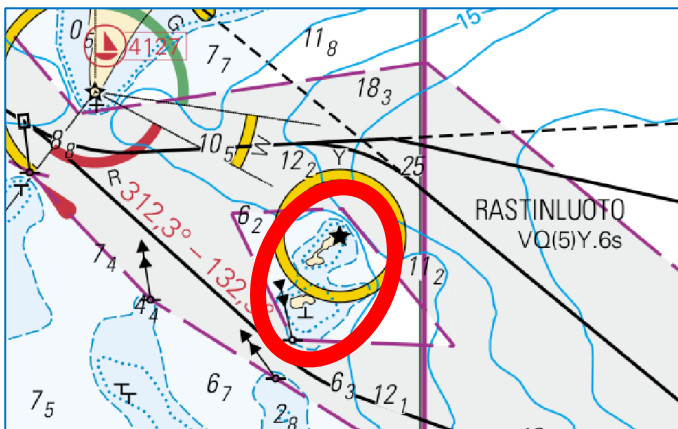
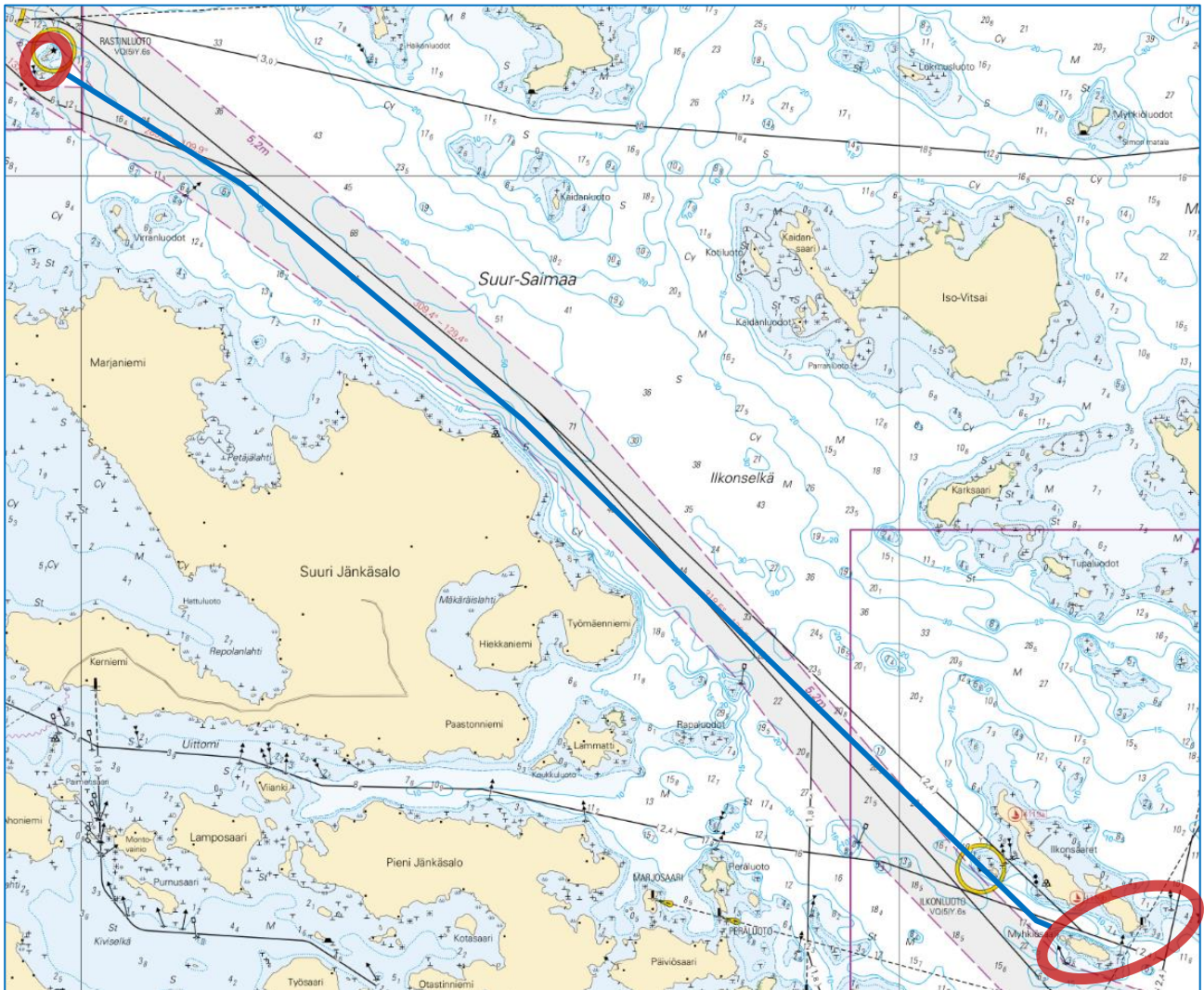


© Traficom in lupa nro 112588/00.04.01.10/2026

Legipisteen kiertosuunta:

Rastinluodon kiertomerkinä ovat kaikki näkyvät luodot sekä luotojen eteläpuolella oleva eteläviitta. Kiertomerkki on jäätävä ajettavan reitin sisäpuolelle. Reittilokiin merkitään aika, jolloin ollaan viittojen välissä.

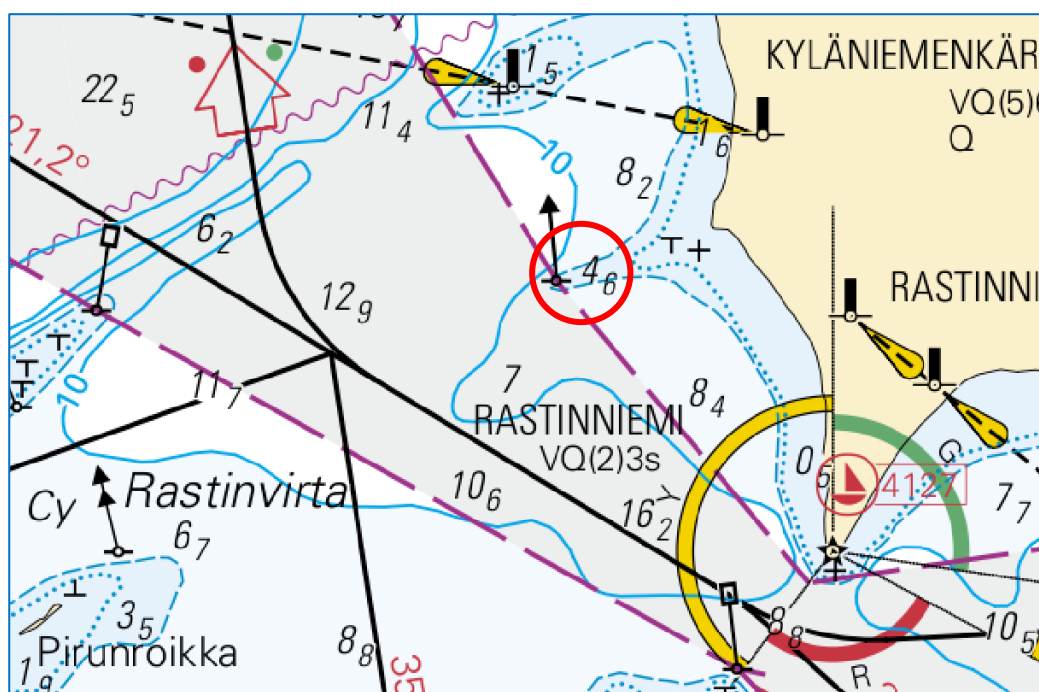
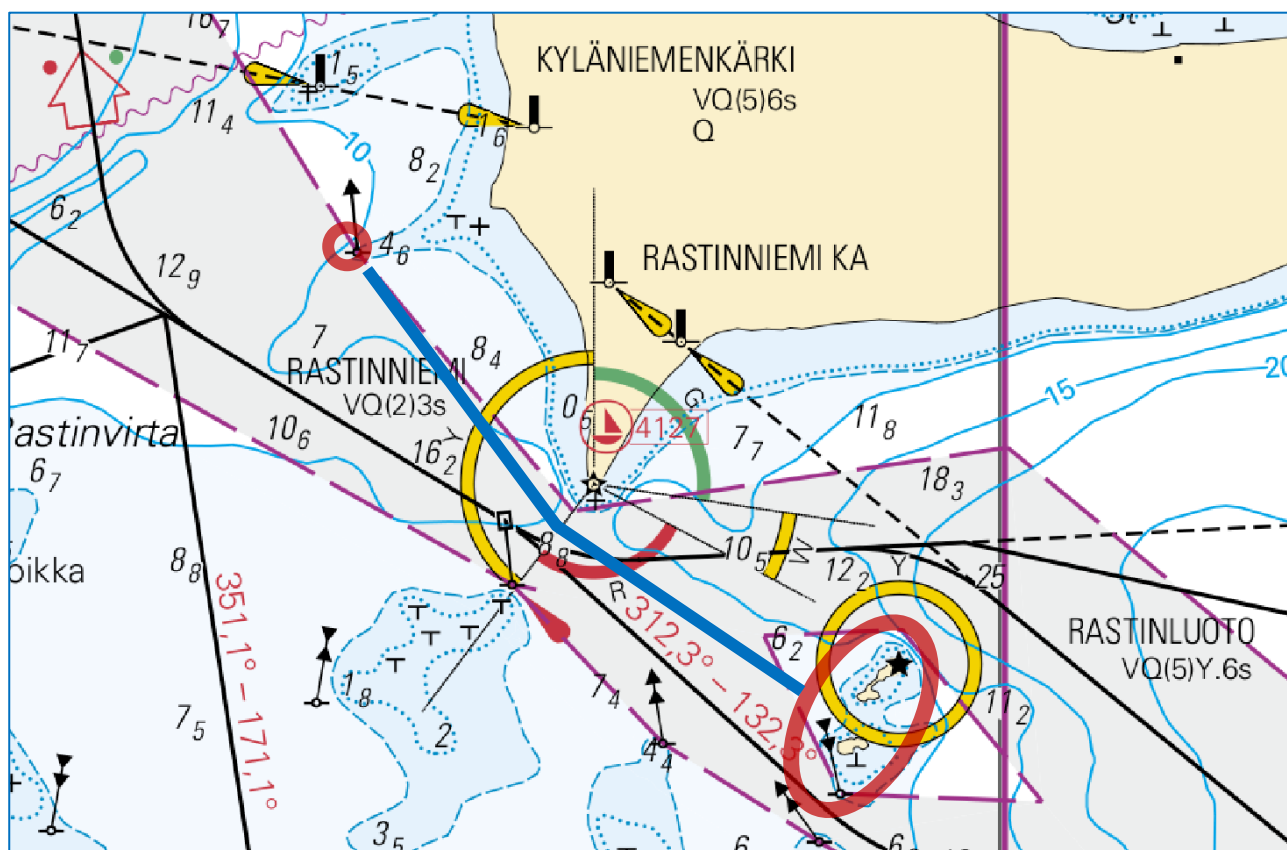
Legi 19: (7) Ilkonsaaret – (12) Rastinluoto / 6,59 Nm



© Traficom in lupa nro 112588/00.04.01.10/2026

Legipisteen kiertosuunta:

Rastinluodon kiertomerkinä ovat kaikki näkyvät luodot sekä luotojen eteläpuolella oleva eteläviitta. Kiertomerkki on jäätävä ajettavan reitin sisäpuolelle. Ilkonsaarten reittipisteenä on Myhkiönsaaren eteläpuolella oleva vihreä viitta. Ajettaessa Rastinluodot eteläpuolelta, reittilokiin merkitään aika, jolloin ollaan viittojen välissä; pohjoispuolelta ajettaessa loiston kohdalla.

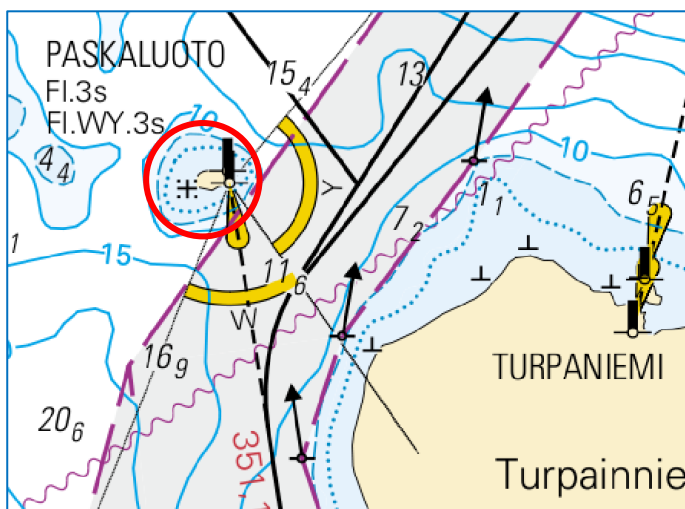
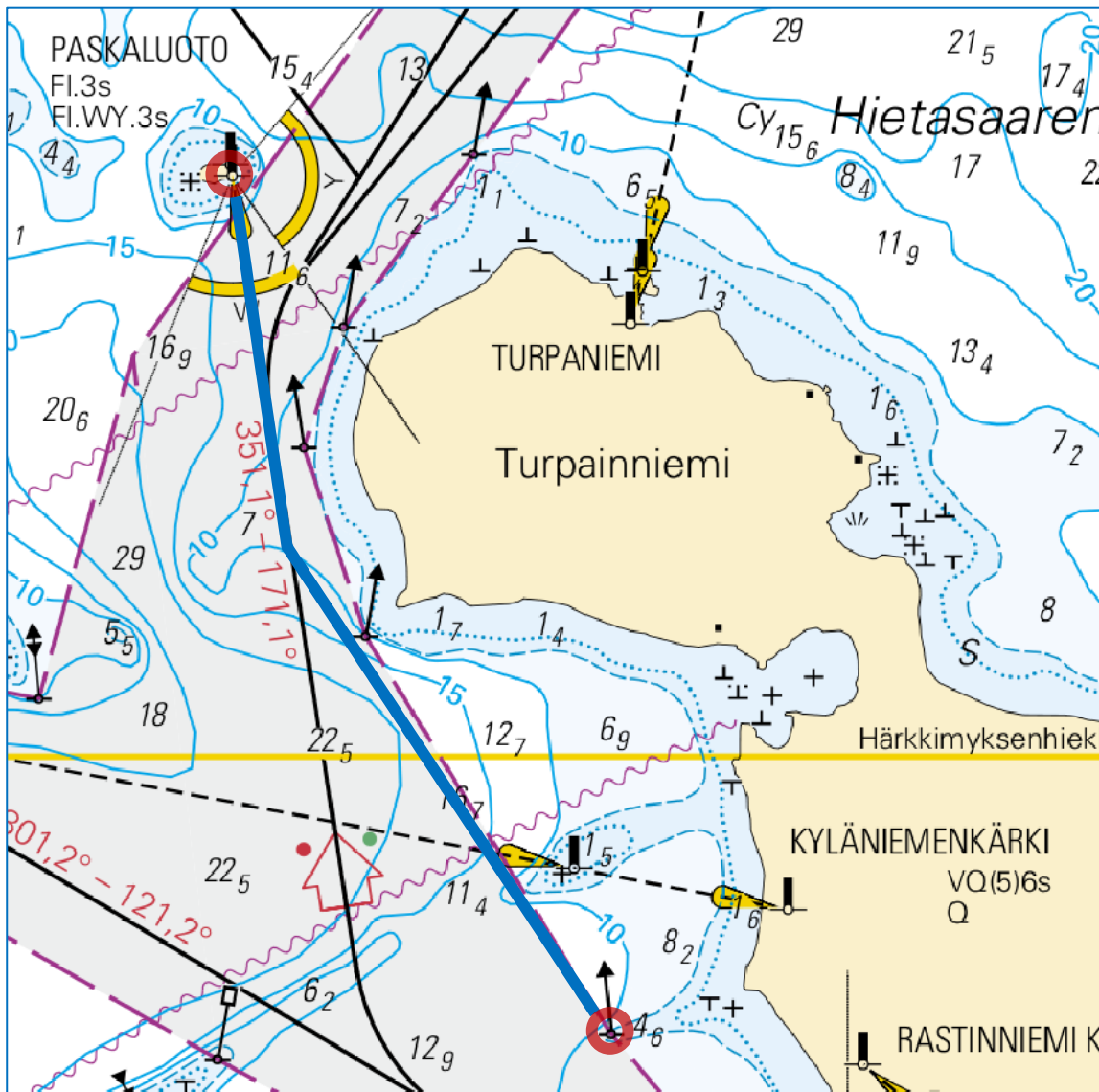
Legi 20: (12) Rastinluoto – (26) Kyläniemenkärjen vihreä viitta / 0,92 Nm

© Traficom in lupa nro 112588/00.04.01.10/2026

Legipisteen kiertosuunta:

Kiertomerkki on jäätävä ajettavan reitin sisäpuolelle.

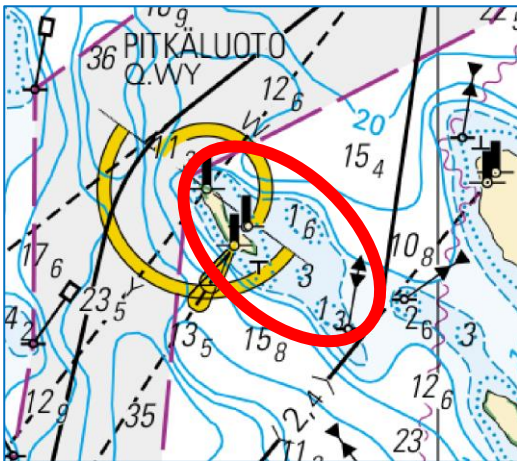
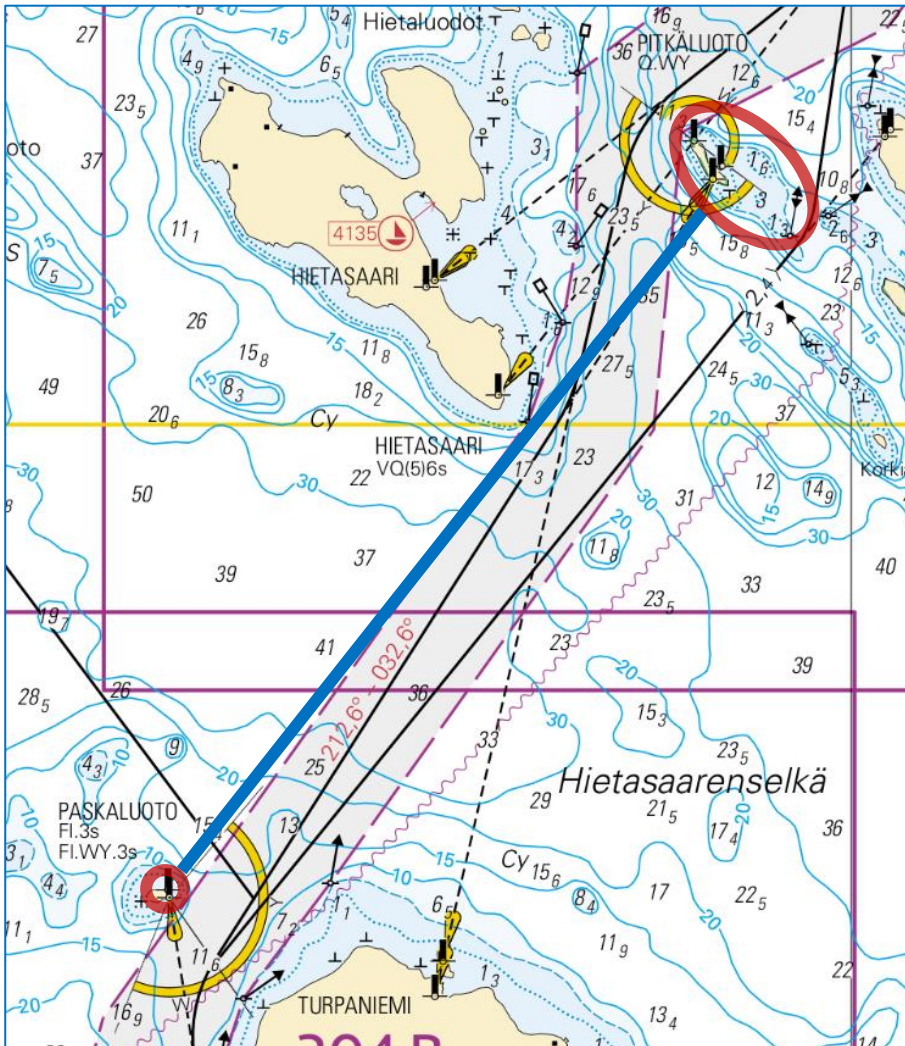
(Rastiluodon legipisteen laskennallisena mittapisteenä on käytetty pohjoisemman luodon loistoa.)

Legi 21: (26) Kyläniemenkärjen vihreä viitta – (13) Paskaluoto / 1,24 Nm

© Traficom in lupa nro 112588/00.04.01.10/2026

Legipisteen kiertosuunta:

Kiertomerkki on jäätävä ajettavan reitin sisäpuolelle. Varo kiveä Paskaluodon länsikantilla.

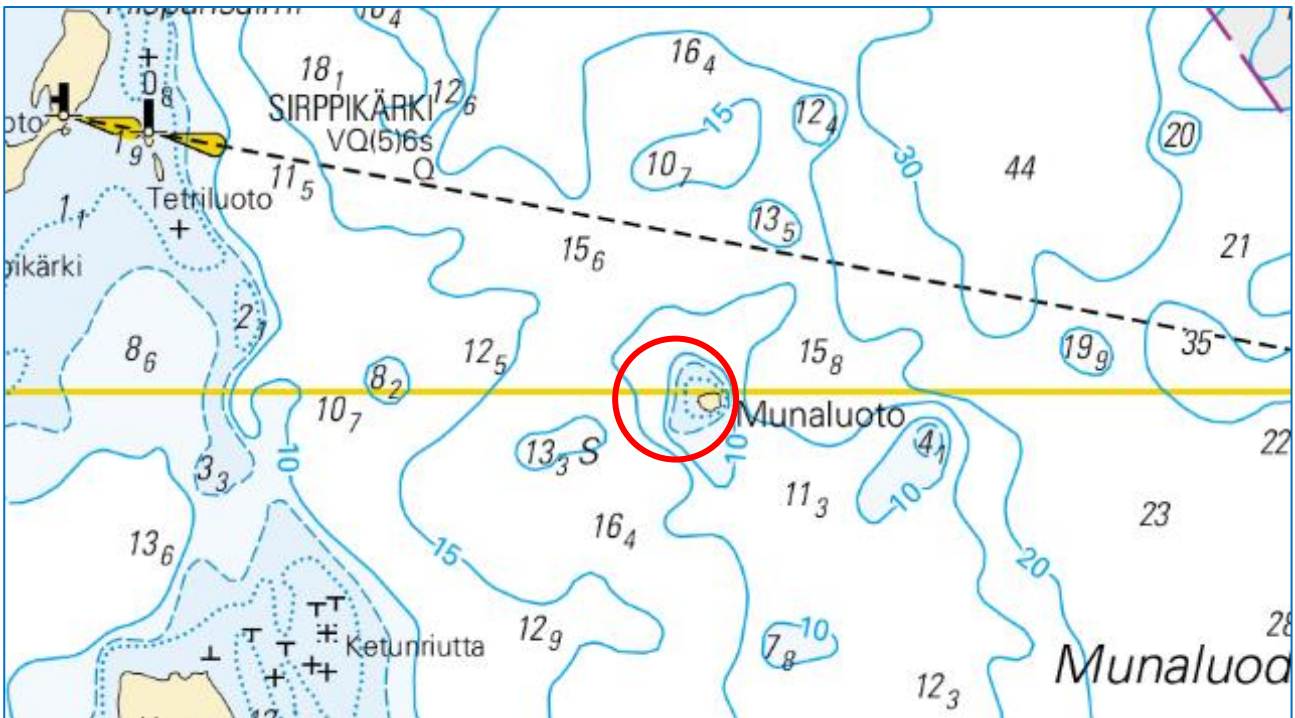
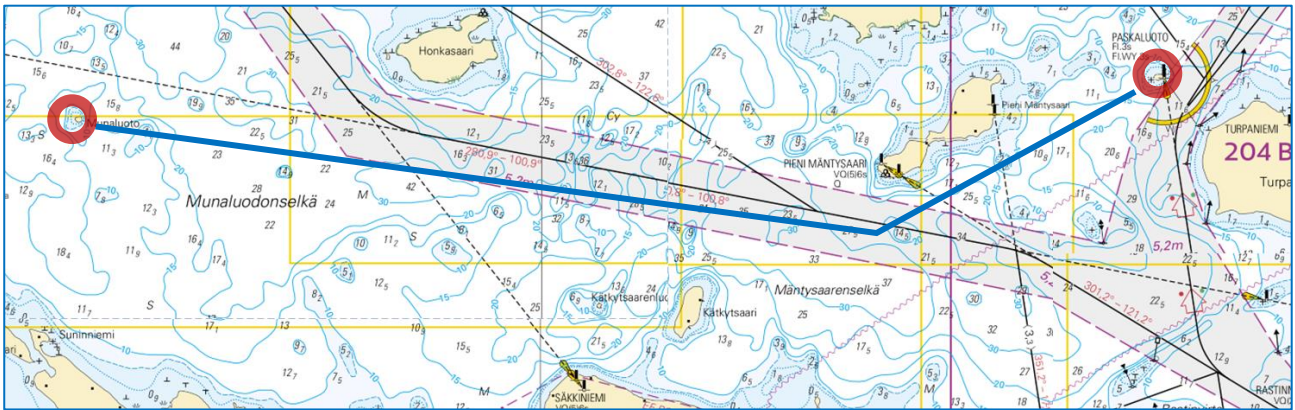
Legi 22: (13) Paskaluoto – (25) Pitkäluoto / 1,73 Nm

© Traficom in lupa nro 112588/00.04.01.10/2026

Legipisteen kierto-ohje ja -suunnat:

Pitkäluodon kiertomerkinä on itse luoto sekä luodon kaakkoispuolella oleva itäviitta. Kiertomerkki jätävä ajettavan reitin sisäpuolelle.

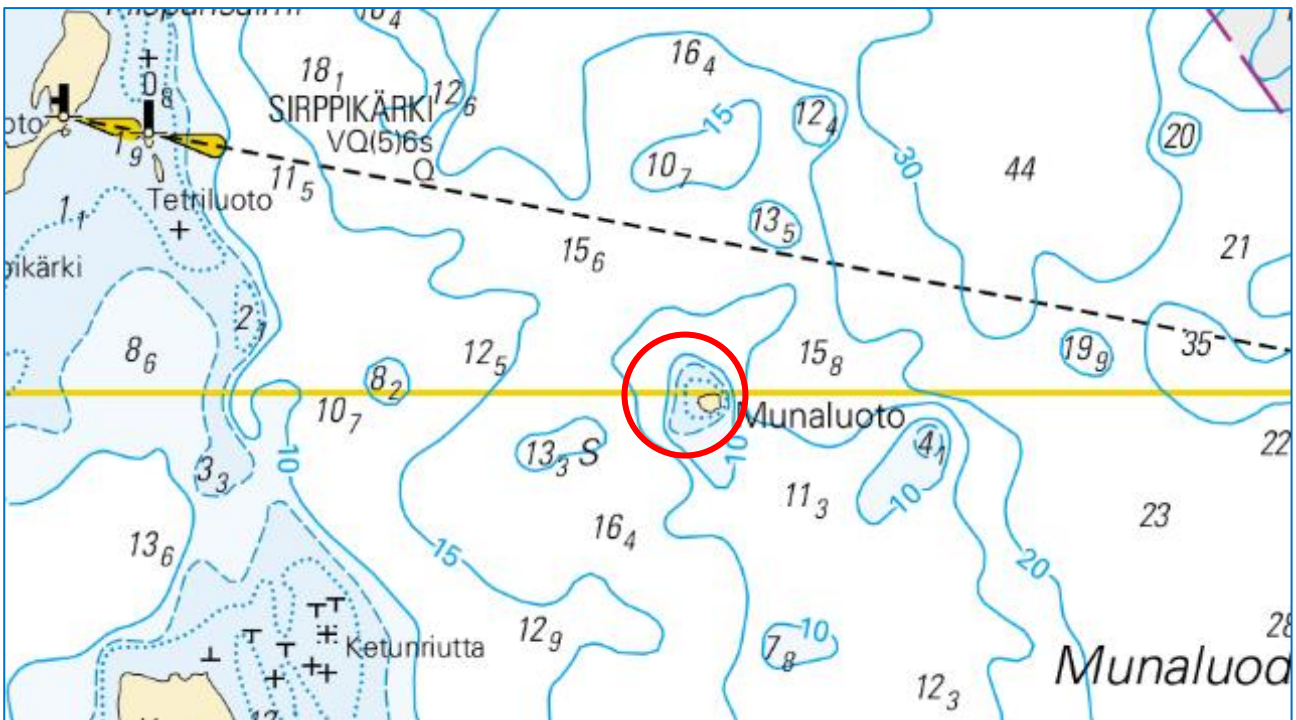
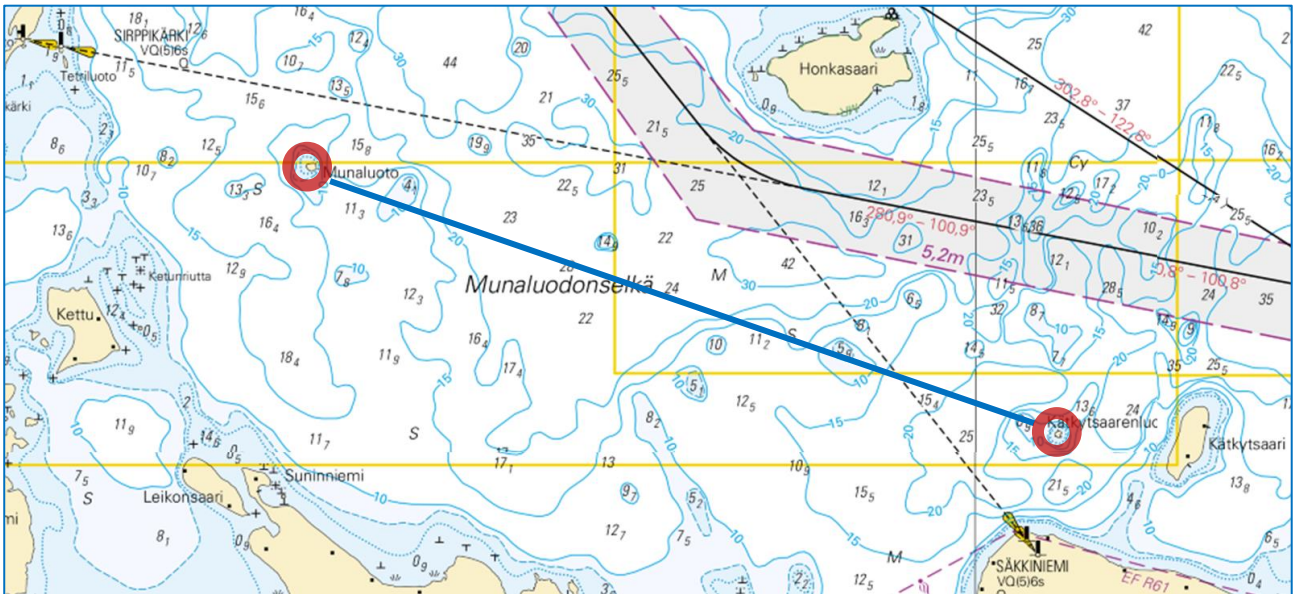
(Pitkäluodon legipisteen laskennallisena mittapisteenä on käytetty etelän suunnalta tulevan 4,2 m:n syväväylän linjatauluparia.)

Legi 23: (25) Paskaluoto – (15) Munaluoto 4,59 Nm

© Traficom in lupa nro 112588/00.04.01.10/2026

Legipisteen kierto-ohje ja -suunnat:

Kiertomerkki jäätävä ajettavan reitin sisäpuolelle, eli Munaluoto kierretään tulosuunnasta riippumatta niin, että luoto ja sen pohjoispuolella oleva matalikko jää reitin pohjoispuolelle.

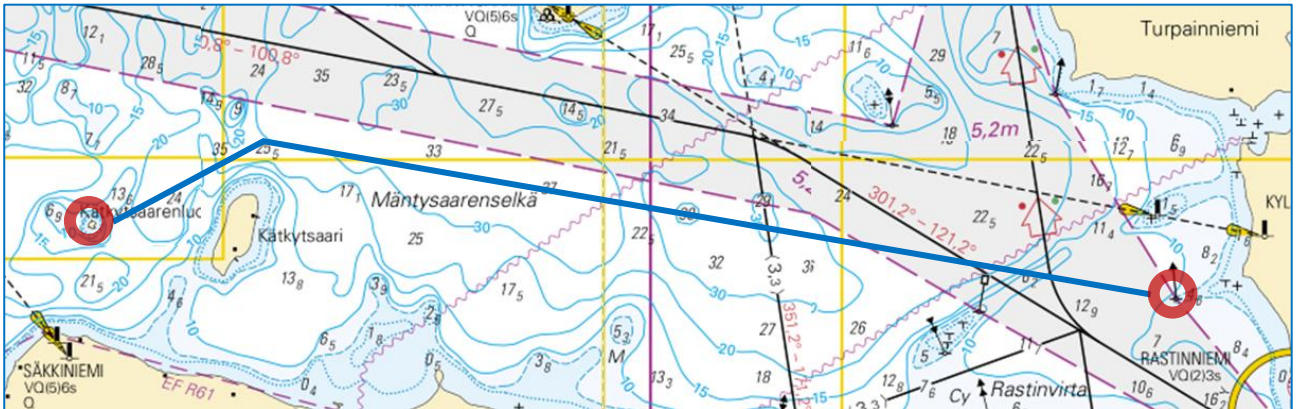
Legi 25: (14) Kätkytsaarenluoto – (15) Munaluoto 2,24 Nm

© Traficom in lupa nro 112588/00.04.01.10/2026

Legipisteen kiertosuunta:

Kiertomerkki jäätävä ajettavan reitin sisäpuolelle, eli Munaluoto kierretään tulosuunnasta riippumatta niin, että luoto ja sen pohjoispuolella oleva matalikko jää reitin pohjoispuolelle.

Legi 26: (14) Kätkytsaarenluoto – (26) Kyläniemenkärjen vihreä viitta 2,85 Nm

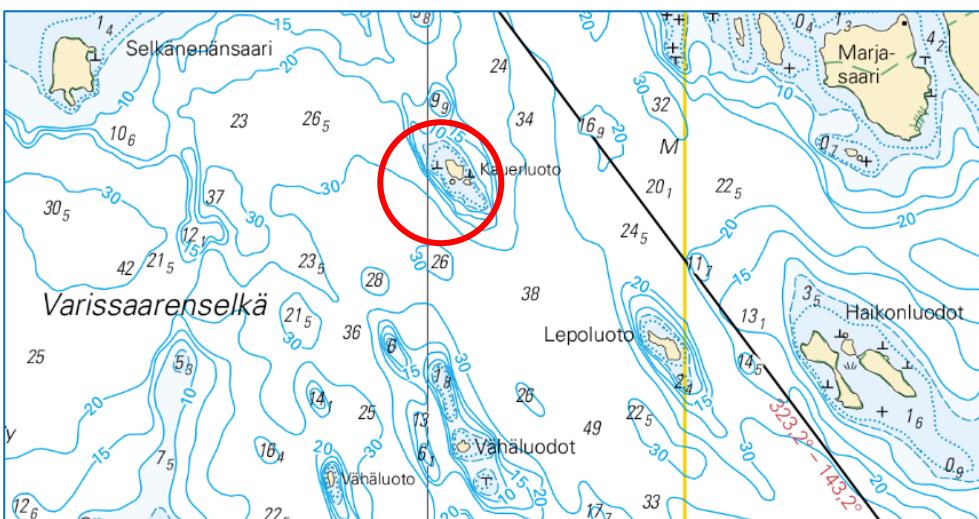


© Traficom in lupa nro 112588/00.04.01.10/2026

Legipisteen kiertosuunta:

Kiertomerkki on jäätävä ajettavan reitin sisäpuolelle.

Legi 27: (13) Paskaluoto – (20) Kauerluoto (Kirvessaaren Myhkiö) / 3,97 Nm



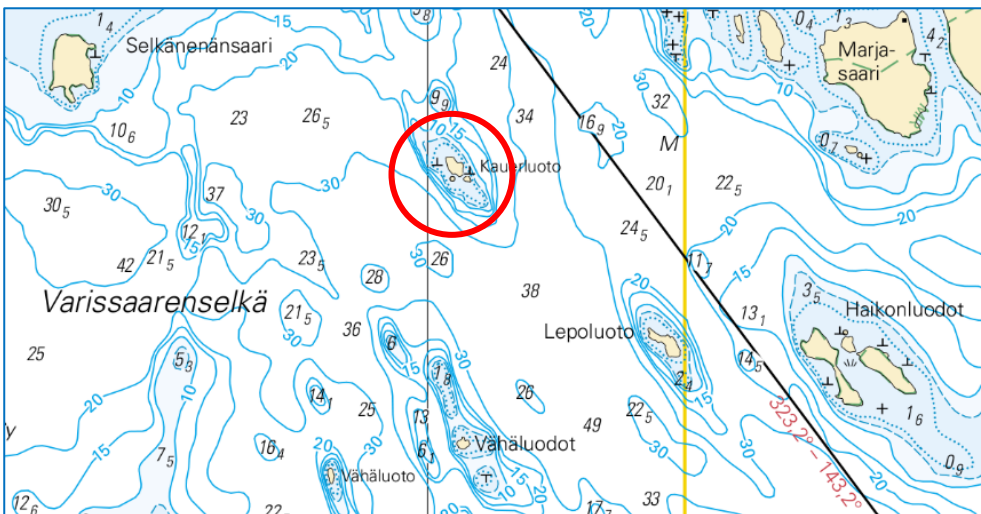
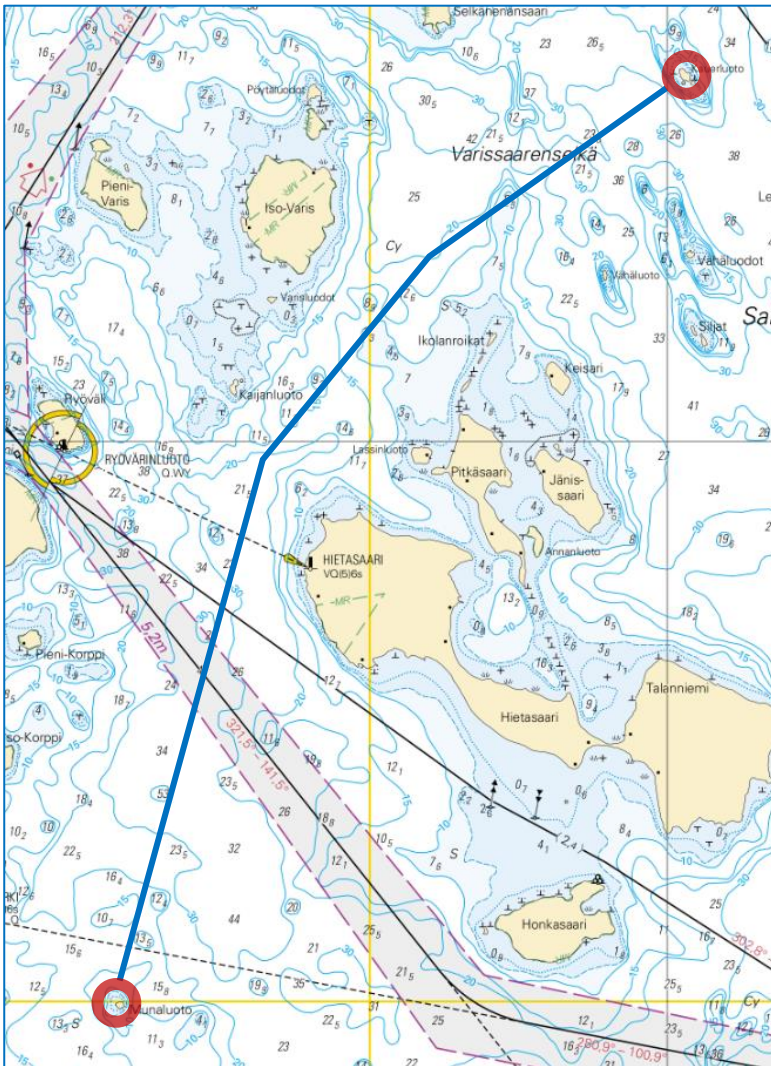
© Traficom in lupa nro 112588/00.04.01.10/2026

Legipisteen kierto-ohje ja -suunnat:

Kiertomerkki on jäätävä ajettavan reitin sisäpuolelle.

HUOM: eri karttasarjoissa kiertopisteen nimenä on Kauerluoto tai Kirvessaaren Myhkiö.

Legi 28: (15) Munaluoto – (20) Kauerluoto (Kirvessaaren Myhkiö) / 3,89 Nm

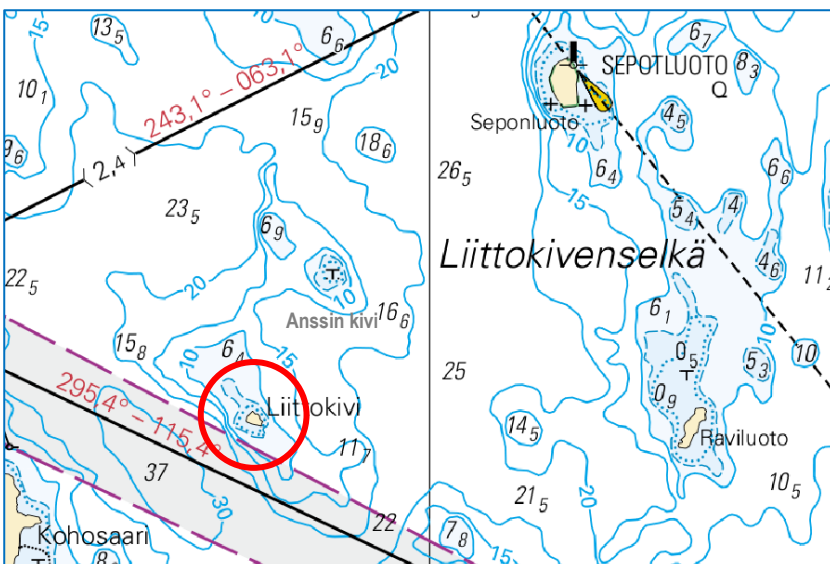
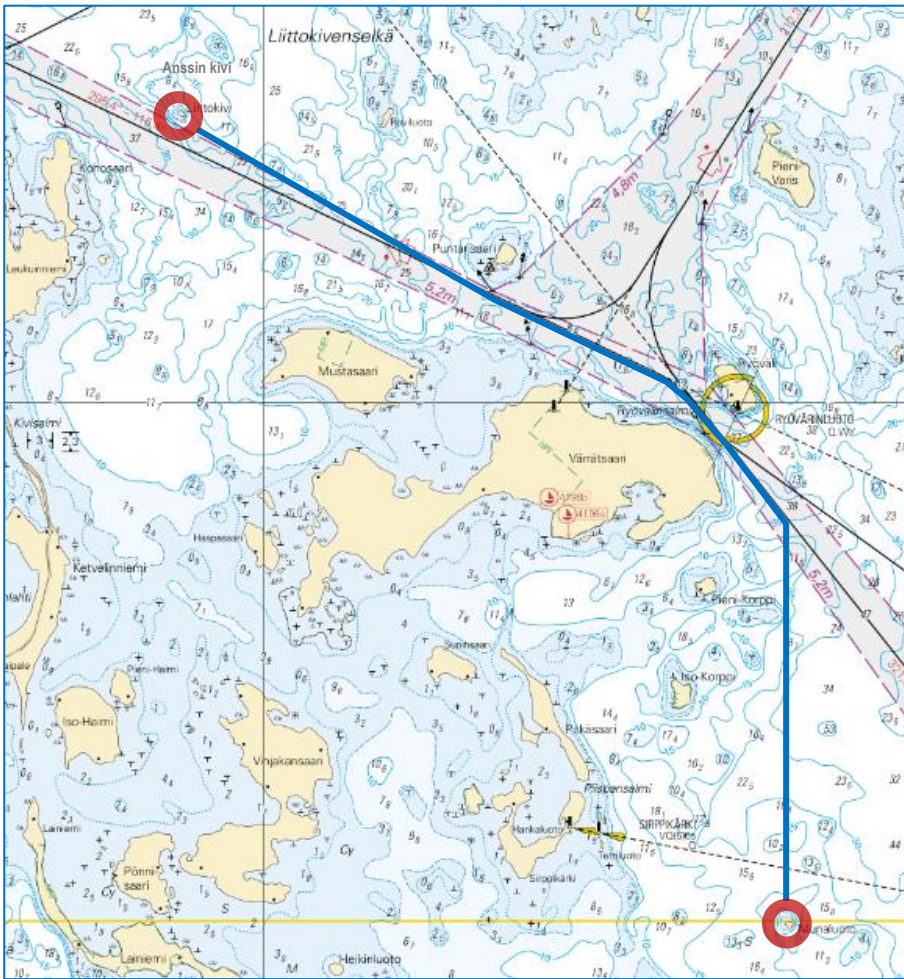


© Traficom in lupa nro 112588/00.04.01.10/2026

Legipisteen kierto-ohje ja -suunnat:

Kiertomerkki on jäätävä ajettavan reitin sisäpuolelle.

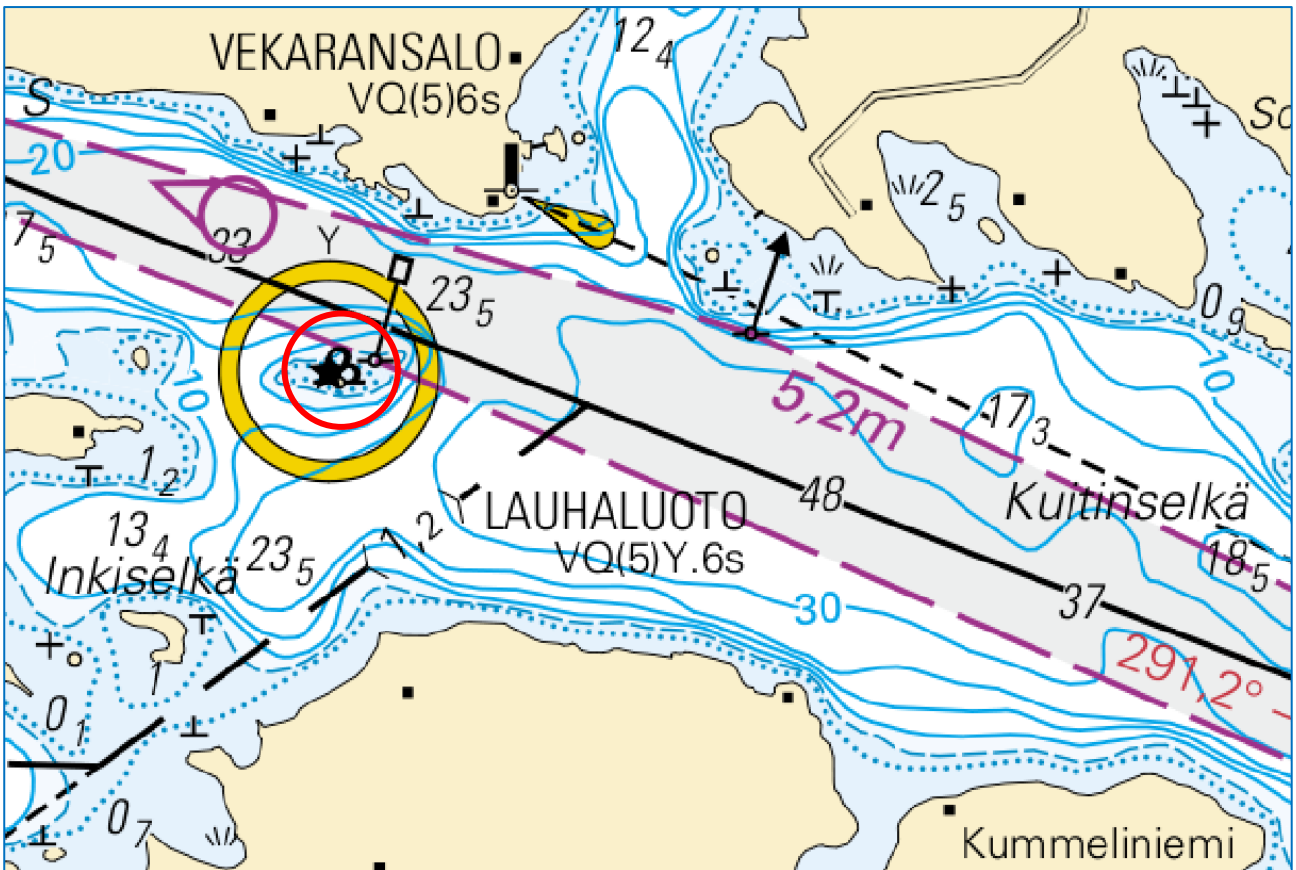
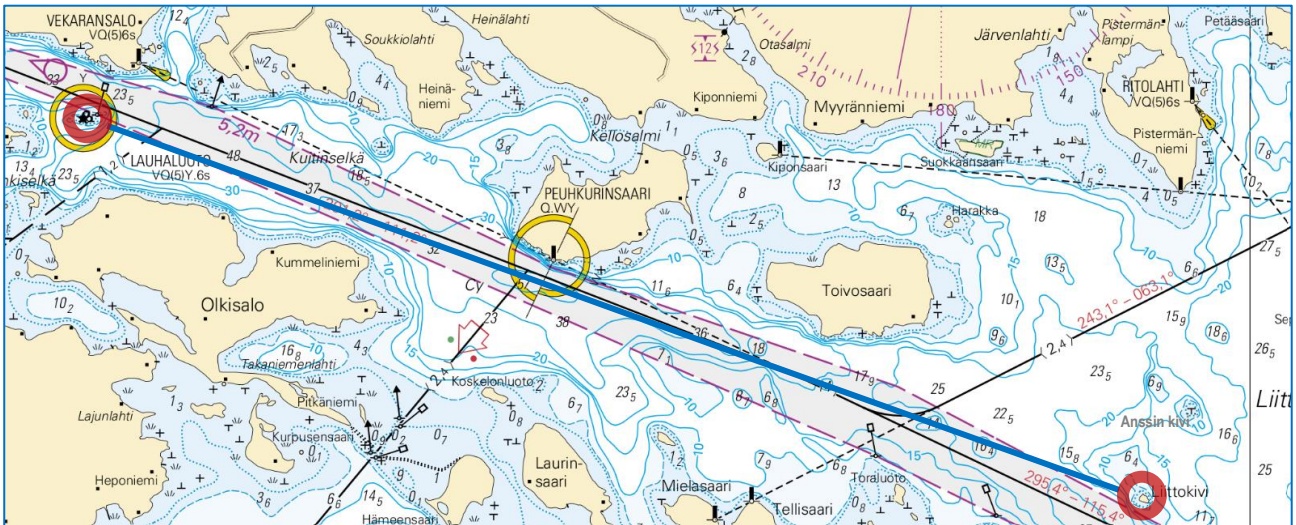
HUOM: eri karttasarjoissa kiertopisteen nimenä on Kauerluoto tai Kirvessaaren Myhkiö.

Legi 29: (15) Munaluoto – (16) Liittokivi / 4,29 Nm

© Traficom in lupa nro 112588/00.04.01.10/2026

Legipisteen kierto-ohje ja -suunnat:

Kiertomerkki on jätävä ajettavan reitin sisäpuolelle. Tarkennus: saavuttaessa Munaluodolta (Legi 23) ja kuljettaessa kohti Lauhaluotoa (Legille 24), luoto jää reitin vasemmalle puolelle. Muilla reiteillä kiertomerkki on jätävä ajettavan reitin sisäpuolelle.

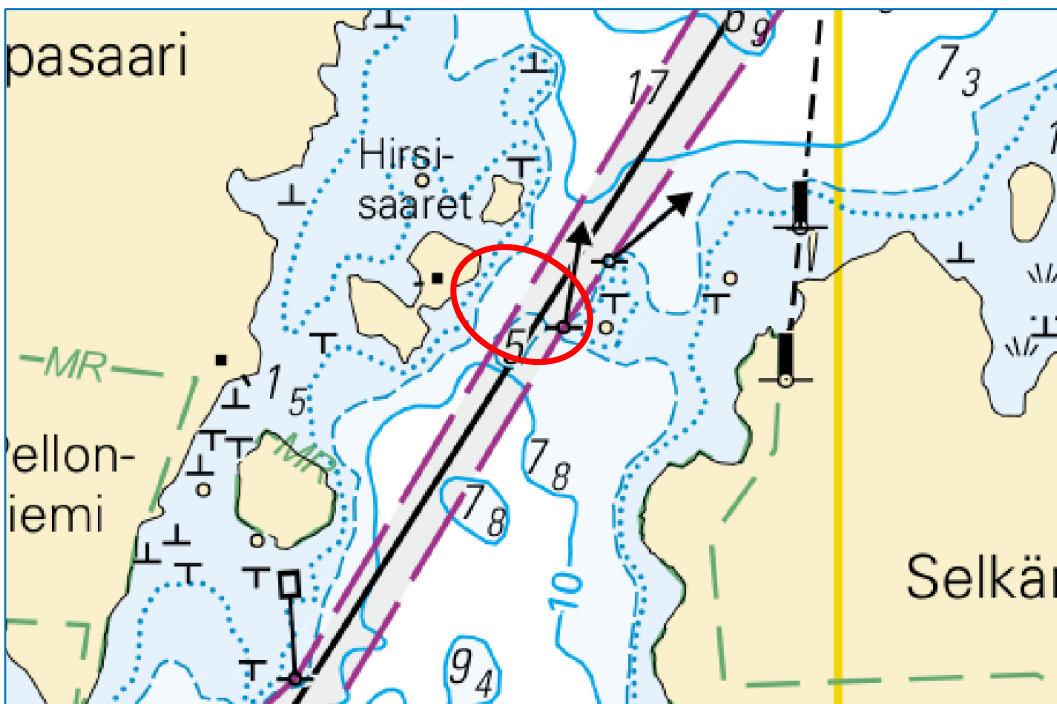
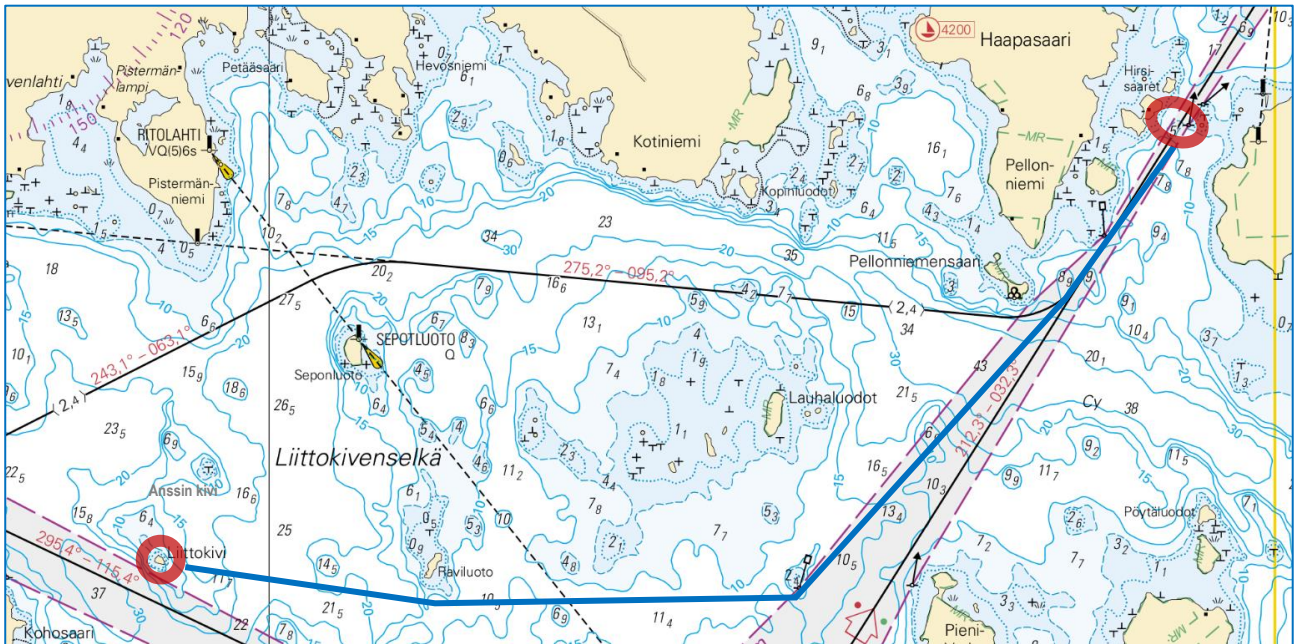
Legi 30: (16) Liittokivi – (17) Lauhaluoto / 3,26 Mn

© Traficomin lupa nro 112588/00.04.01.10/2026

Legipisteen kierto-ohje ja -suunnat:

Kiertomerkinä on luoto ja sen pohjoispuolella oleva punainen viitta. Kiertosuunta on vapaa.

Legi 31: (16) Liittokivi – (18) Hirsisaarten eteläisempi vihreä viitta 3,52 Nm

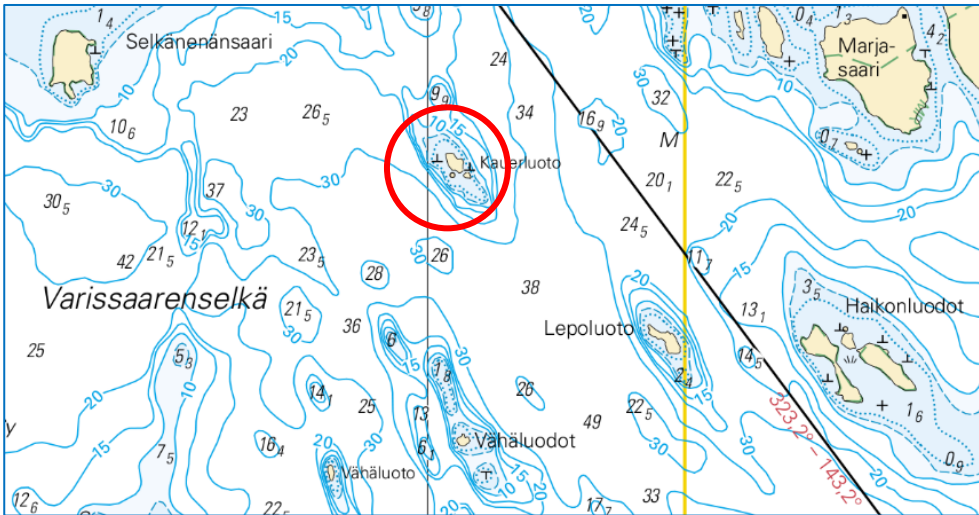
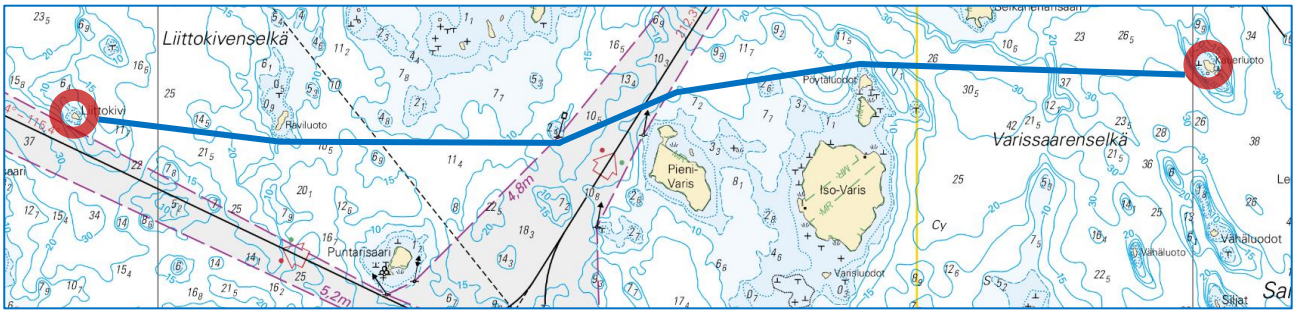


© Traficom in lupa nro 112588/00.04.01.10/2026

Legipisteen kierto-ohje ja -suunnat:

Kiertomerkki on jäätävä ajettavan reitin sisäpuolelle. Kiertoajankohdaksi merkitään aika, jolloin eteläisempi vihreä viitta sivuutetaan. Reitti kulkee siis Vetojaon laivaväylää pitkin, vihreää viittaa ei kierretä "väärältä puolelta", ohitusaika merkitään lokitietoihin.

Legin välimatkan mittaus on tehty väylän kautta (puna—vihreäportti Raviluodon itäpuolella), mutta reitinvalinta on vapaa; legin voi ajaa Seponluodon ja Raviluodon välistä, Lauhaluotojen karikoiden pohjoispuolelta. HUOM: varo Anssin kiveä Liittokiven pohjoispuolella.

Legi 32: (16) Liittokivi – (20) Kauerluoto (Kirvessaaren Myhkiö) / 4,24 Nm

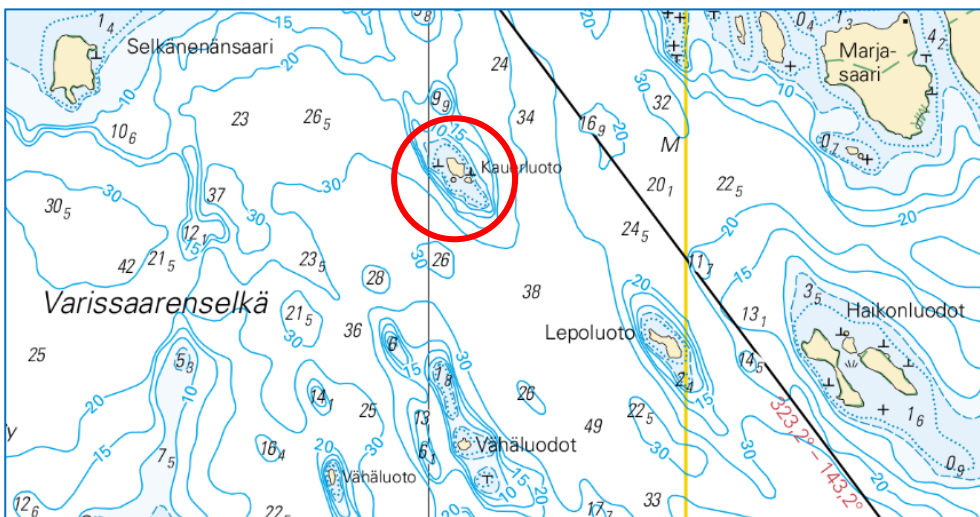
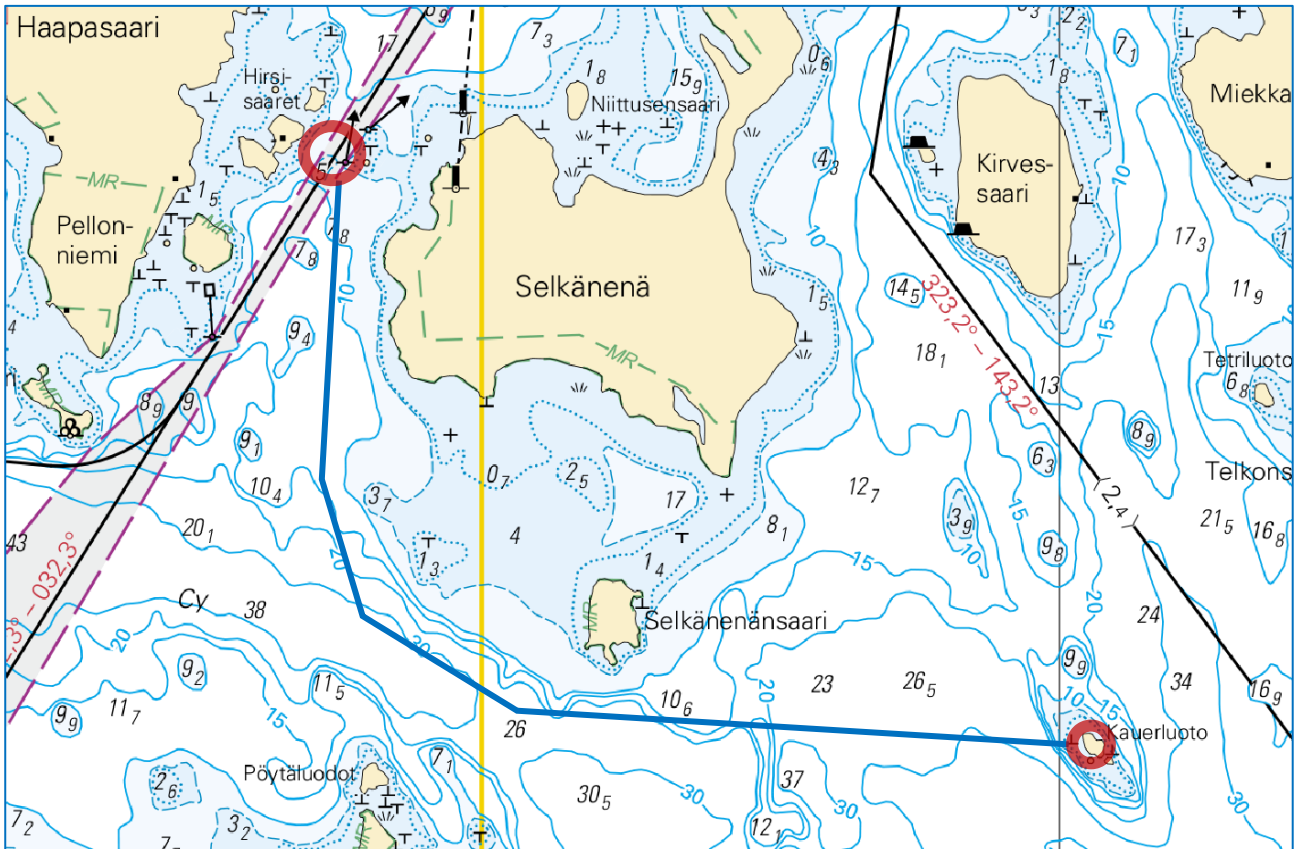
© Traficom in lupa nro 112588/00.04.01.10/2026

Legipisteen kierto-ohje ja -suunnat:

Kiertomerkki on jäätävä ajettavan reitin sisäpuolelle.

HUOM: eri karttasarjoissa kiertopisteen nimenä on Kauerluoto tai Kirvessaaren Myhkiö.

Legi 33: (18) Hirsisaarten eteläisempi vihreä viitta – (20) Kauerluoto (Kirvessaaren Myhkiö) 2,16 Nm



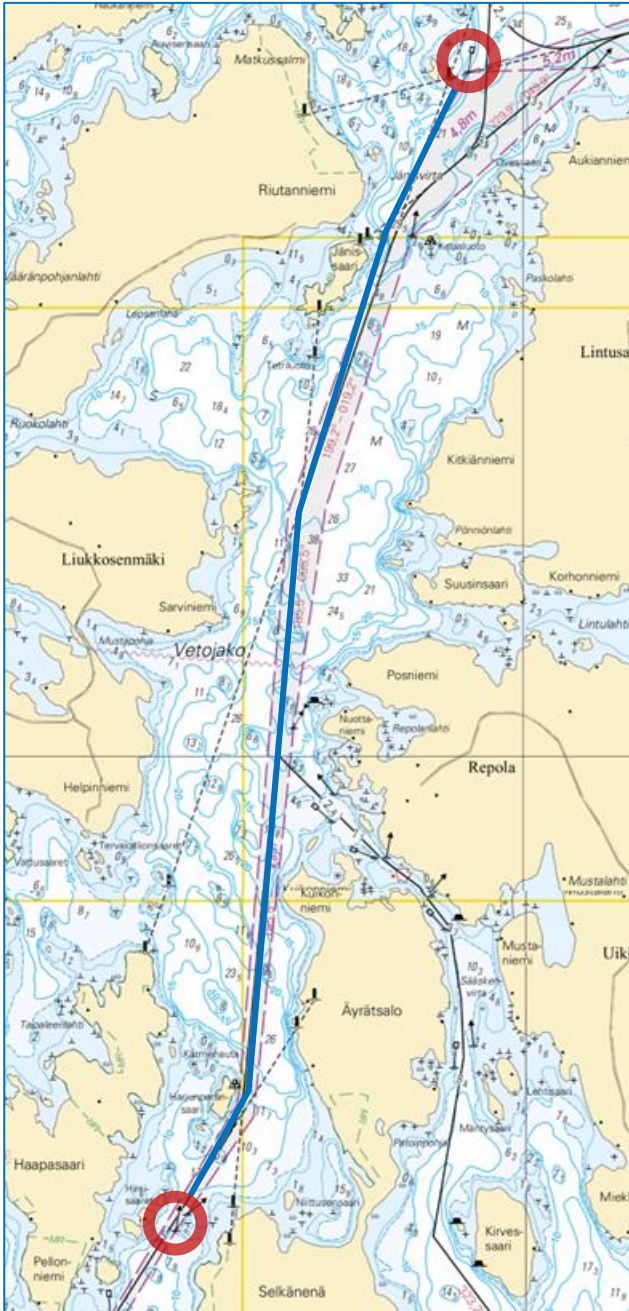
© Traficom in lupa nro 112588/00.04.01.10/2026

Legipisteen kiertosuunta:

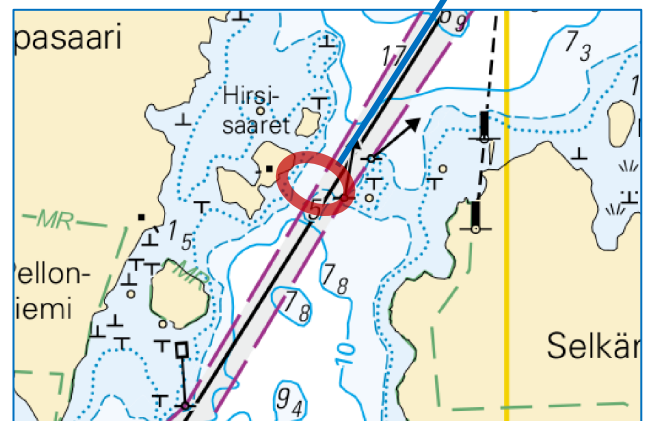
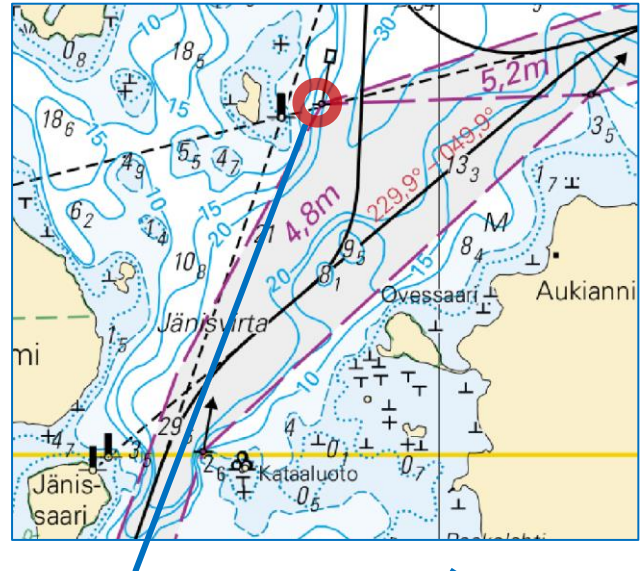
Kiertomerkki on jäätävä ajettavan reitin sisäpuolelle.

HUOM: eri karttasarjoissa kiertopisteen nimenä on Kauerluoto tai Kirvessaaren Myhkiö.

Legi 34: Vetojako: (18) Hirsisaarten eteläisempi vihreä viitta – (19) Jänisvirran punainen viitta / 4,39 Nm



Suurennykset Jänisvirran ja Hirsisaarten reittipisteiltä:

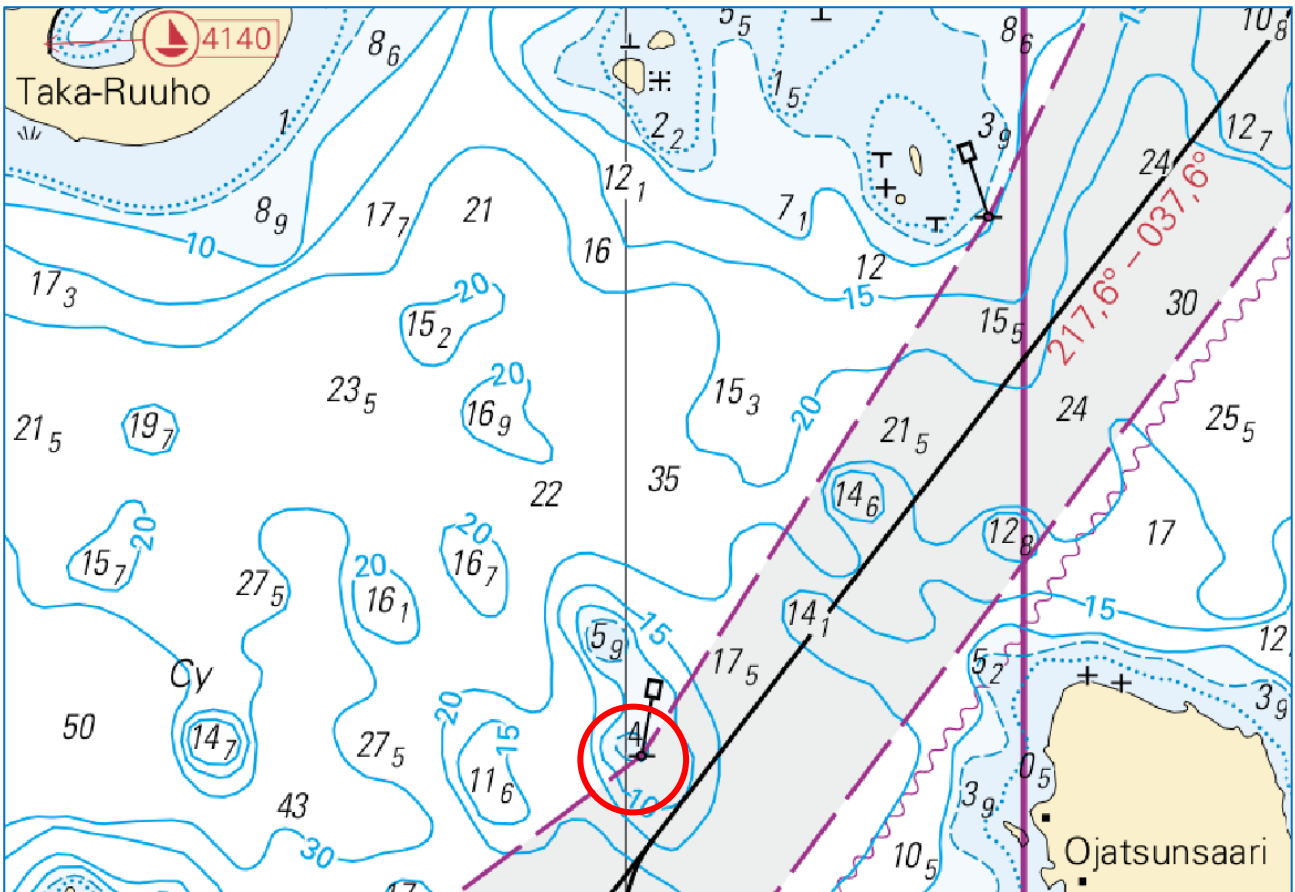
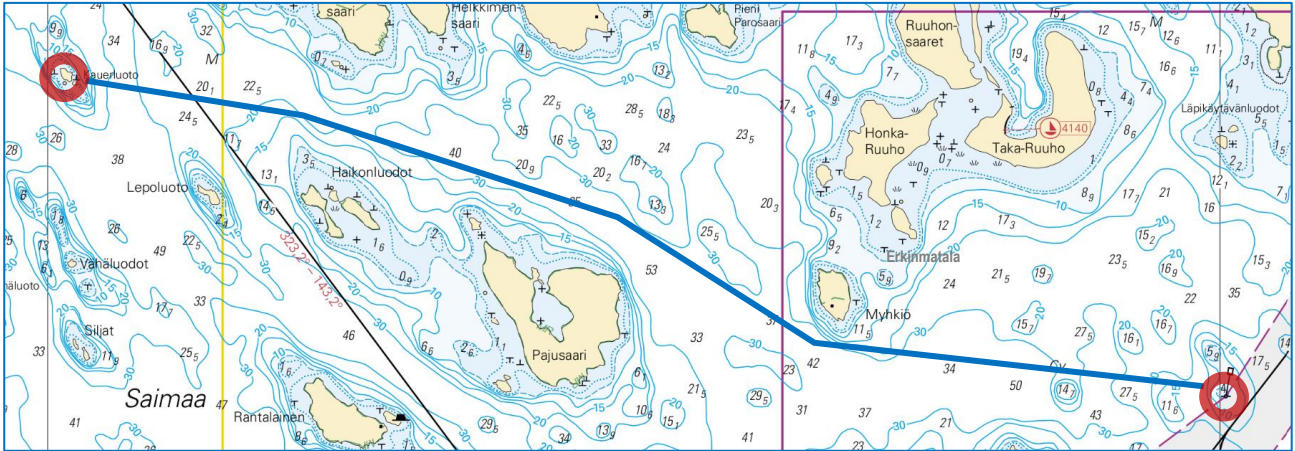


© Traficom in lupa nro 112588/00.04.01.10/2026

Legipisteen kiertosuunta:

Jänisvirran punaisen viitan kiertosuunta on vapaa.

Legi 35: (20) Kauerluoto (Kirvessaaren Myhkiö) – (21) ”Ruhanselän” punainen viitta / 4,00 Nm

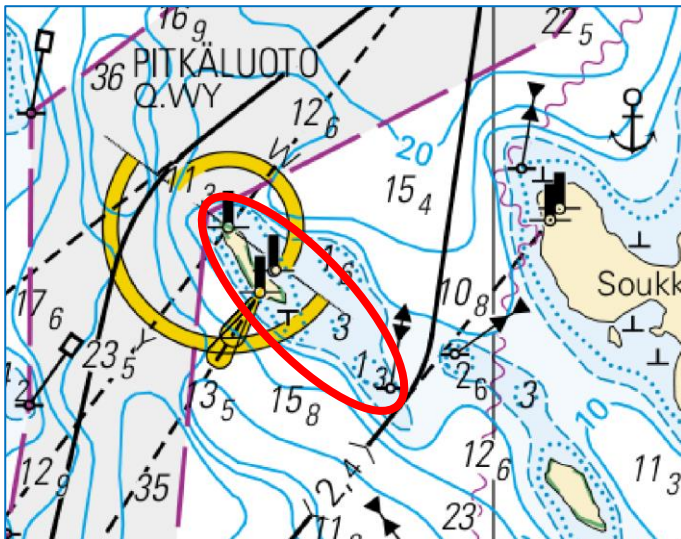
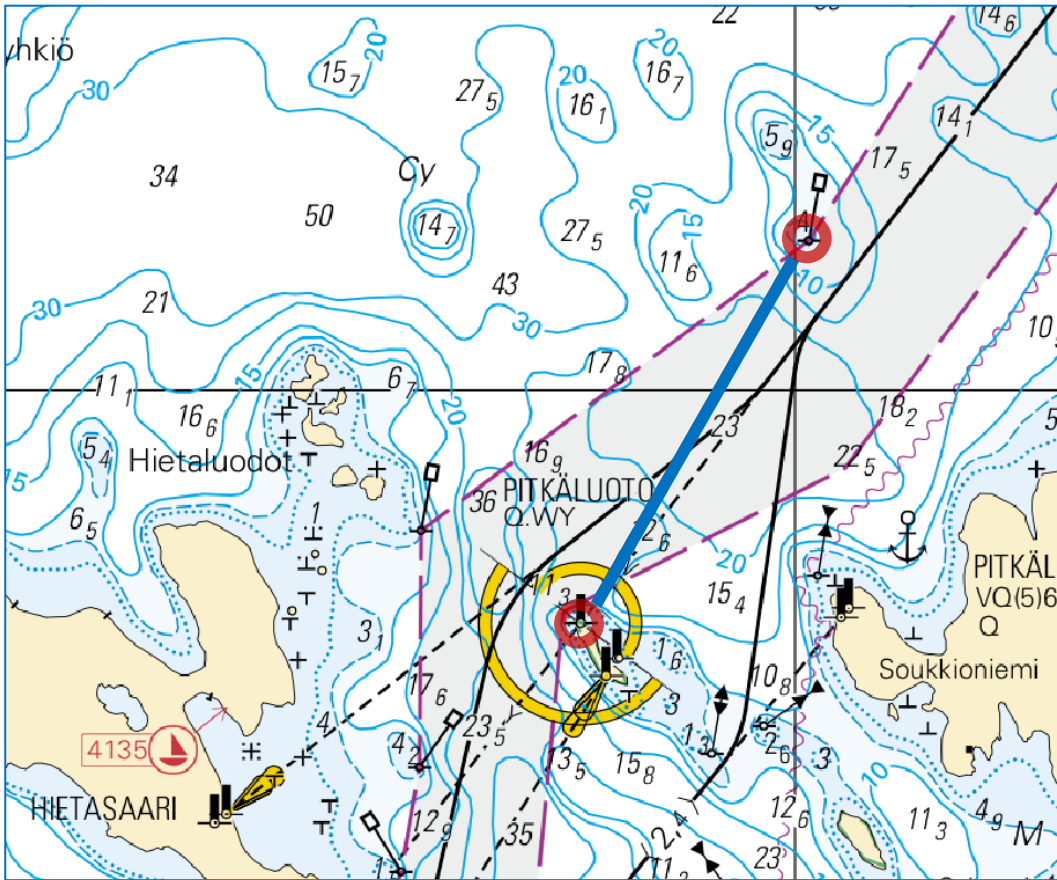


© Traficom in lupa nro 112588/00.04.01.10/2026

Legipisteen kiertosuunta:

Kiertomerkki on jäätävä ajettavan reitin sisäpuolelle.

HUOM: Honka-Ruuhon eteläpuolella olevan Myhkiön voi ajaa myös pohjoispuolelta. Reitin matka on mitattu turvallisuuden näkökulmasta Myhkiön eteläpuolelta. Reitinvalinta on siis vapaa, mutta varo Erkinmatalaa Ruhan ja Myhkiön puolivälissä (merikartan sijainti ei ole ”aivan tarkka”).

Legi 36: (25) Pitkäluoto – (21) ”Ruhanselän” punainen viitta / 0,65 Nm

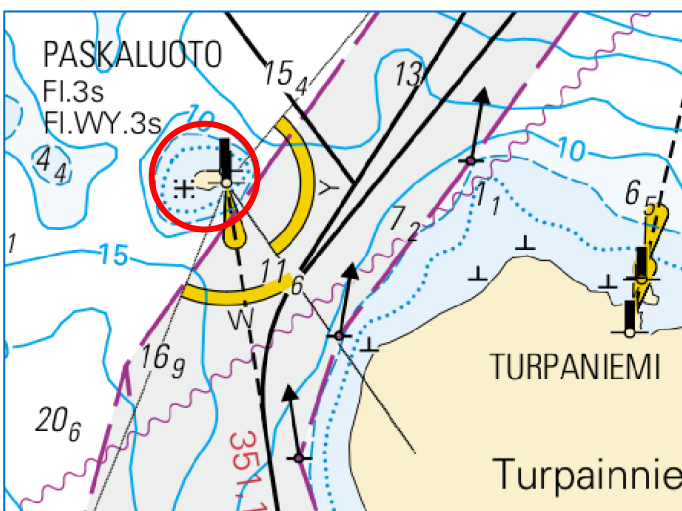
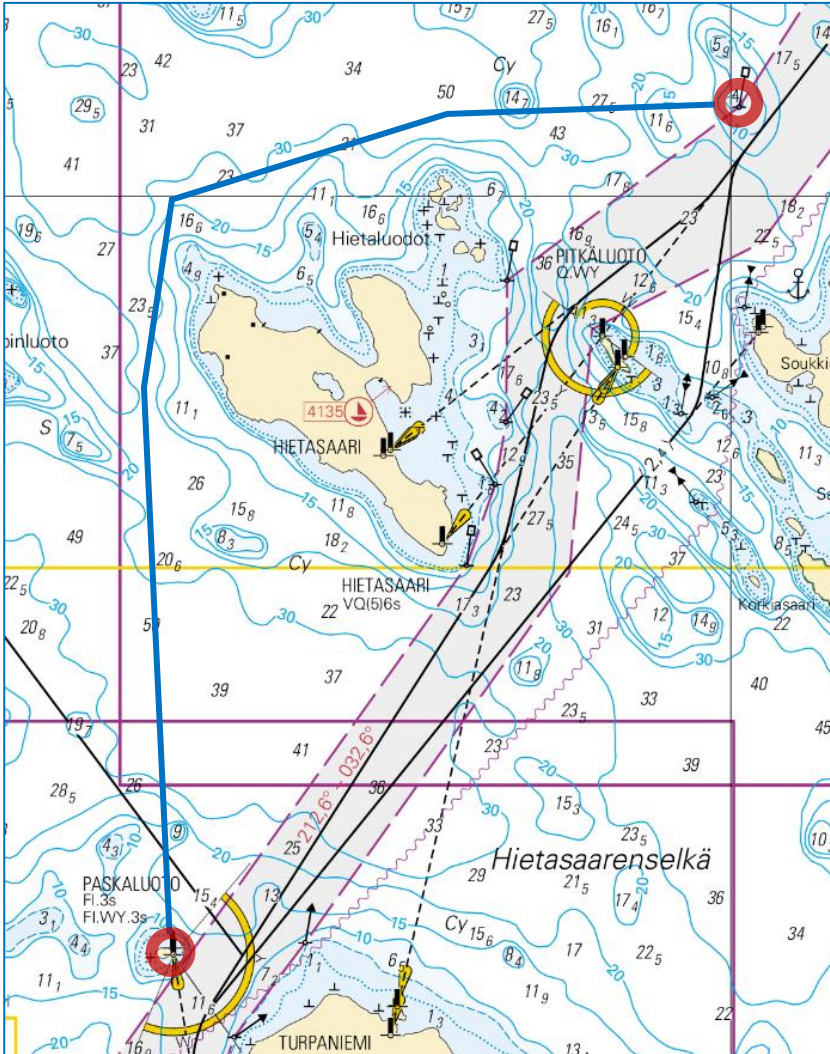
© Traficom in lupa nro 112588/00.04.01.10/2026

Legipisteen kiertosuunta:

Kiertomerkki on jäätävä ajettavan reitin sisäpuolelle.

HUOM: Mikäli reitti kulkee ”Ruhanselän” punaiselta Pitkäluodolle, ja siitä edelleen etelän suuntaan (Paskaluoto), niin Pitkäluodon kiertosuunta on vapaa; itäisellä reitillä kuuluu kulkea 2,4 m väylää pitkin, jolloin reittipisteen sivuuttamisen ajankohta merkitään itäviitan kohdalla. Läntisellä reitillä merkintäpiste on luodon kärjen kohdalla (Jokulta saa lisätietoja kuinka lähellä luotoa se kivi on.)

Legi 37: (21) ”Ruhanselän” punainen viitta – (13) Paskaluoto (Hietasaaren länsipuolelta) / 3,14 Nm



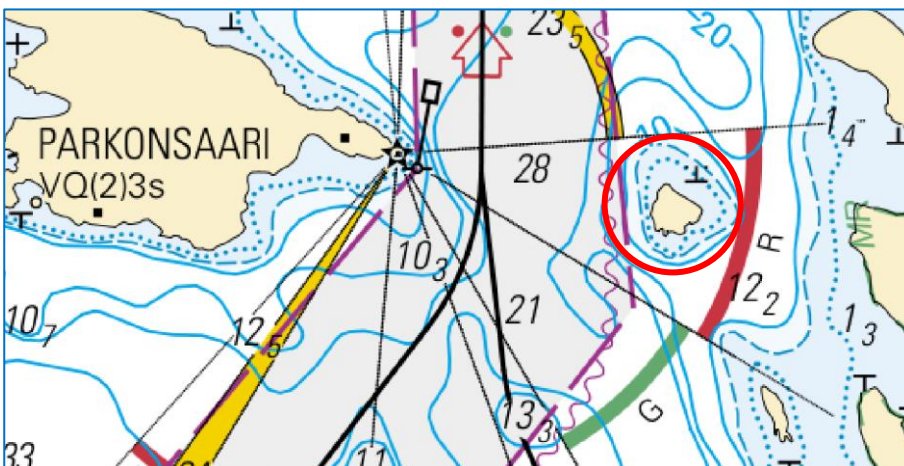
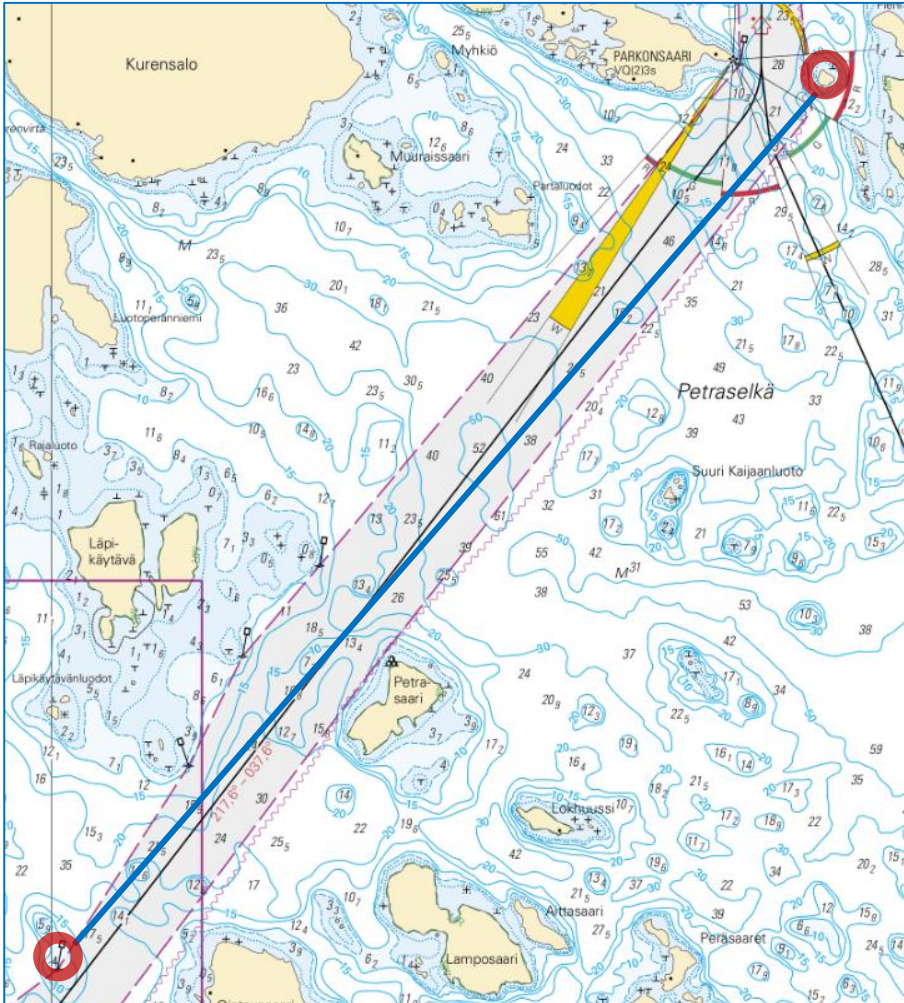
© Traficom in lupa nro 112588/00.04.01.10/2026

Legipisteen kiertosuunta:

Kiertomerkki on jäätävä ajettavan reitin sisäpuolelle.

Tärkeä sääntö: Legi 37 on sallittua ajaa vain Hietasaaren länsipuolelta.

Legi 38: (21) ”Ruhanselän” punainen viitta – (22) Saisaari (Parkonpää) / 3,78 Nm



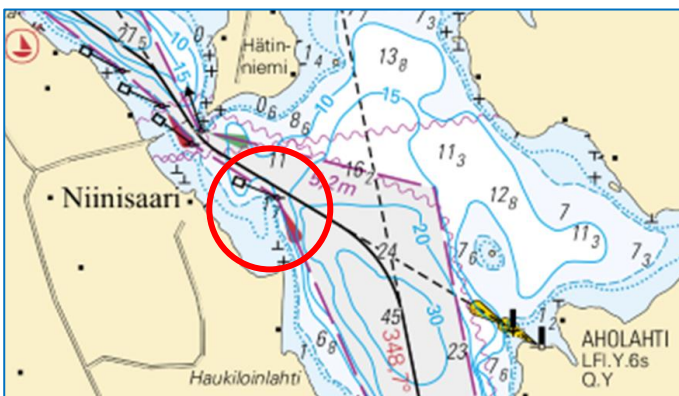
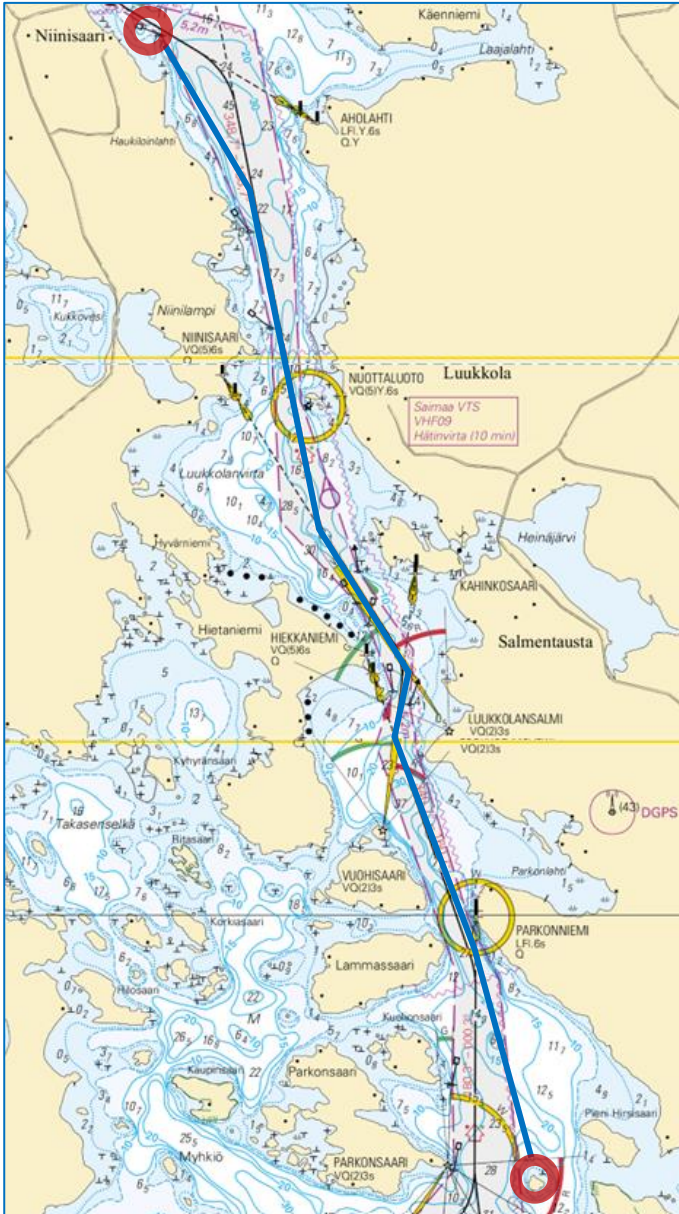
© Traficom in lupa nro 112588/00.04.01.10/2026

Legipisteen kiertosuunta:

Kiertomerkki on jäätävä ajettavan reitin sisäpuolelle.

HUOM: **Saisaari** on sama kieromerkki, jota käytetään myös Kyläniemi Runt DH-kisan pisimmällä radalla. Huomioi saaren koillispuolella oleva pinnan yläpuolella oleva kivi ja siihen liittyvä matalikko.

Legi 39: (22) Saisaari (Parkonpää) – (23) Hätivirran lossin eteläpuolen punainen valopoiju / 4,22 Nm

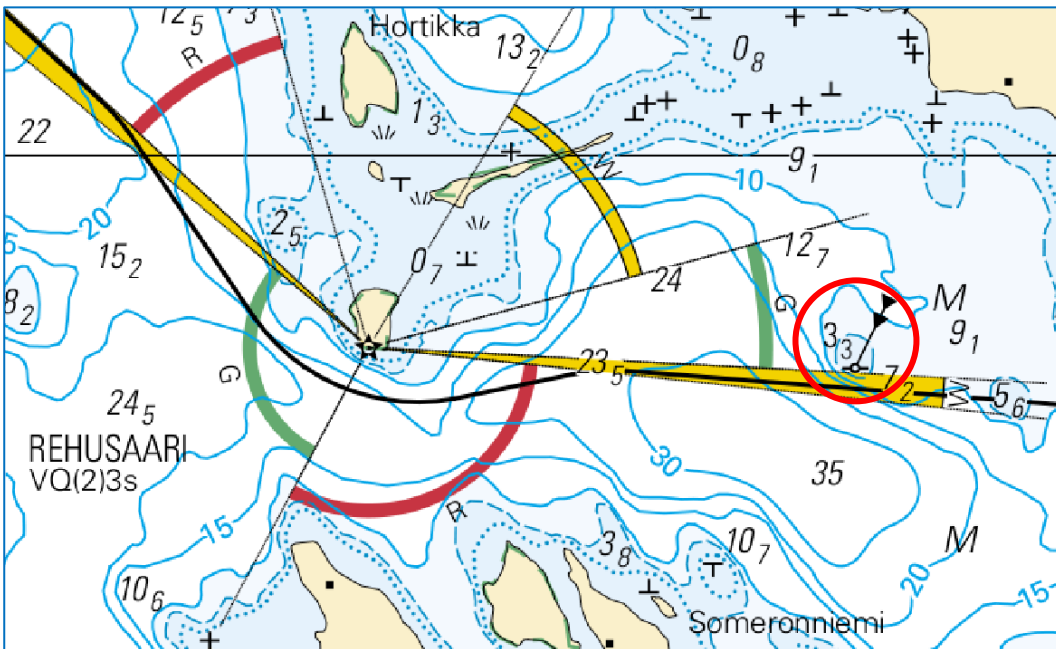
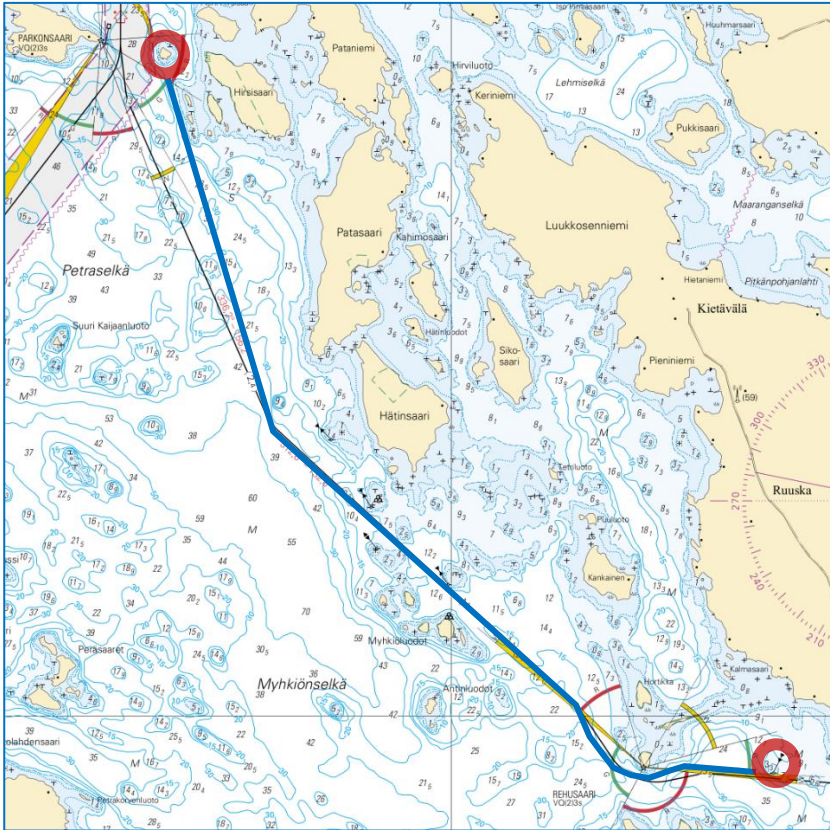


© Traficom in lupa nro 112588/00.04.01.10/2026

Legipisteen kiertosuunta:

Kiertosuunta on vapaa.

Legi 40:(22) Saisaari (Parkonpää) – (24) Kutveleen pohjoispuolen eteläviitta / 4,86 Nm



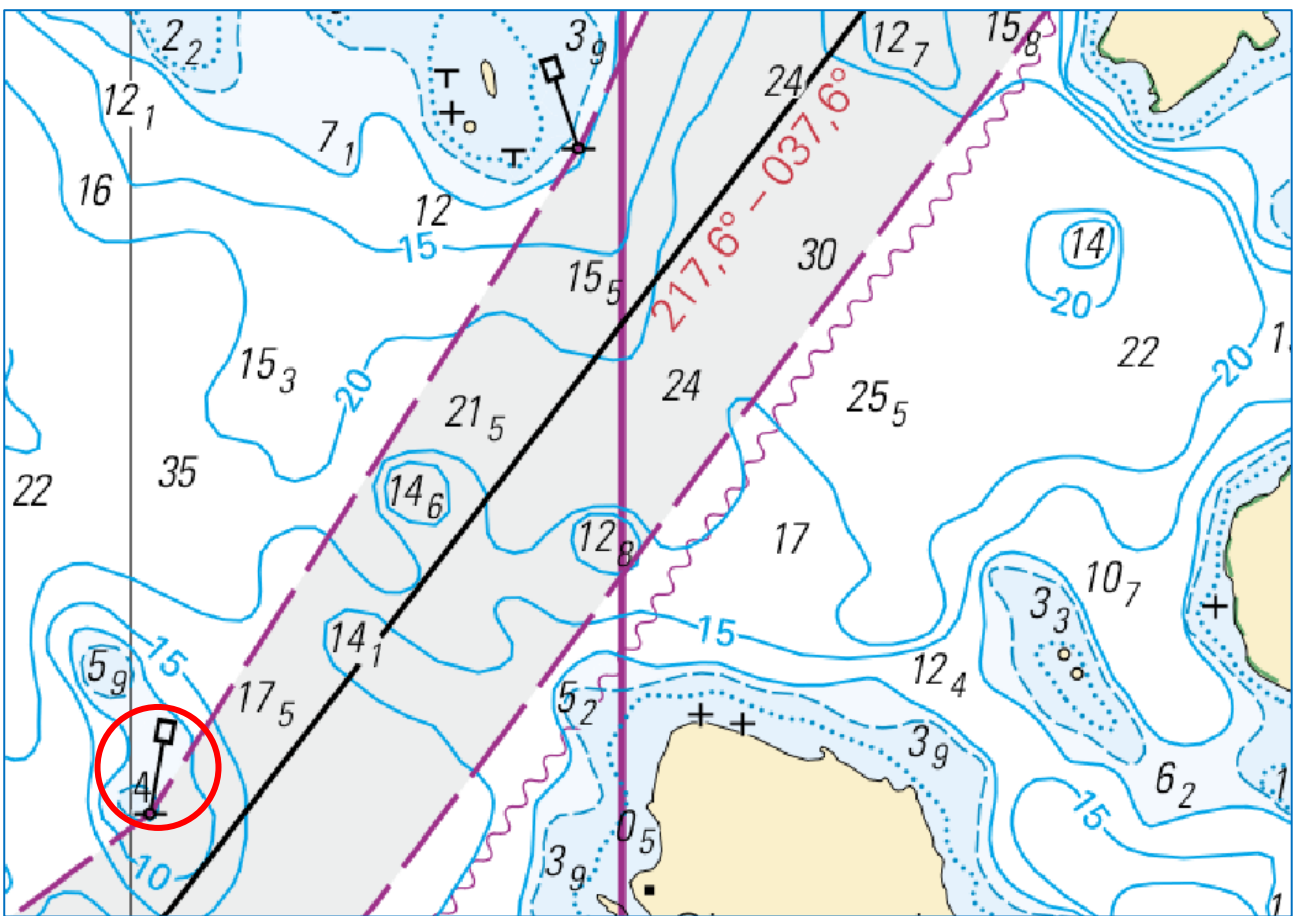
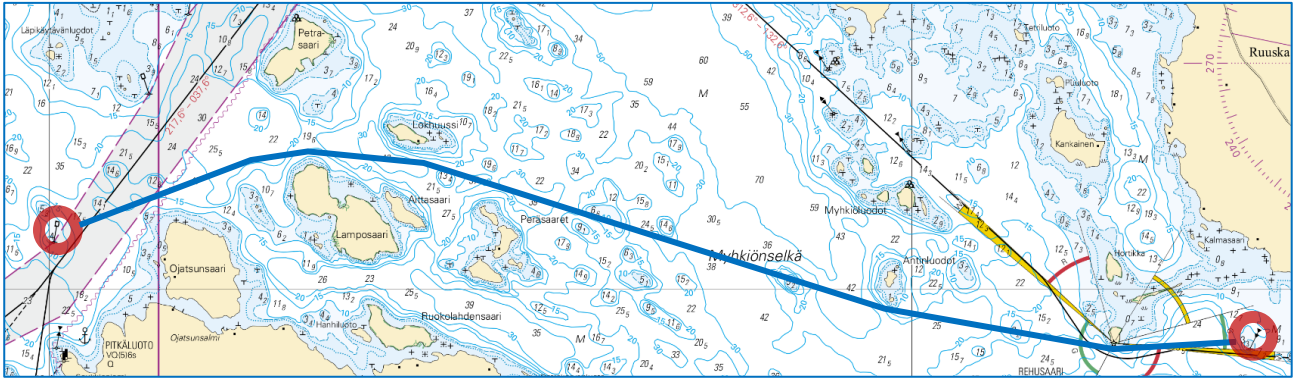
© Traficom in lupa nro 112588/00.04.01.10/2026

Legipisteen kiertosuunta:

Kiertomerkki on jäätävä ajettavan reitin sisäpuolelle.

HUOM: käytännössä viitta ajetaan kaikista suunnista (Saisaaresta, Kutveleen eteläpuolen ristiviitalta tai "Ruhanselän" punaiselta viitalta) lähestyttäessä ns. väärin, eli pohjoispuolelta. (Varo sitä pilkkikalastajaa 3,3 m:n matalikolla...)

Legi 41: (24) Kutveleen pohjoispuolen eteläviitta – (21) ”Ruhanselän” punainen viitta / 5,57 Nm



© Traficom in lupa nro 112588/00.04.01.10/2026

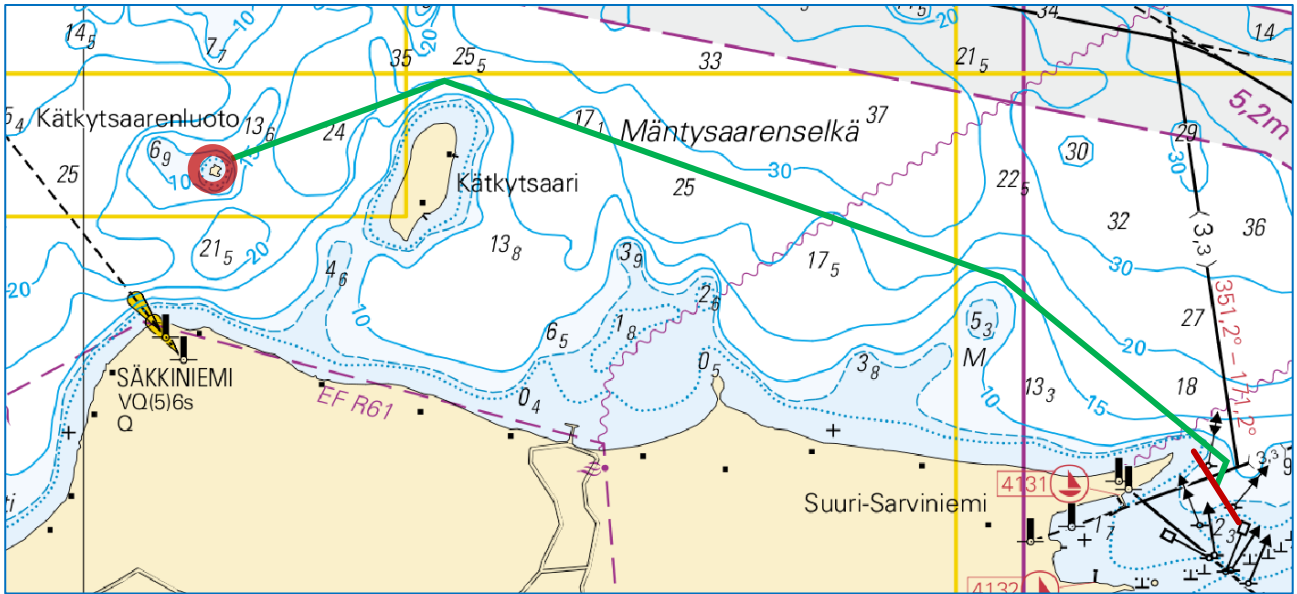
Legipisteen kiertosuunta:

Kiertomerkki on jäätävä ajettavan reitin sisäpuolelle. (Legin varrella olevan Lokumusluodon voi kiertää myös pohjoispuolelta.)

Legi 42 (maalisuora): (14) Kätkytsaarenluoto – Maali / 1,99 Nm

Tämän välimatkan (vihreä viiva) voi kilpailussa ajaa vain yhden kerran, Kätkytsaarenluodolta idän suuntaan ja Suur-Sarviniemen kärjessä olevan itäviitan kohdalta maaliin.

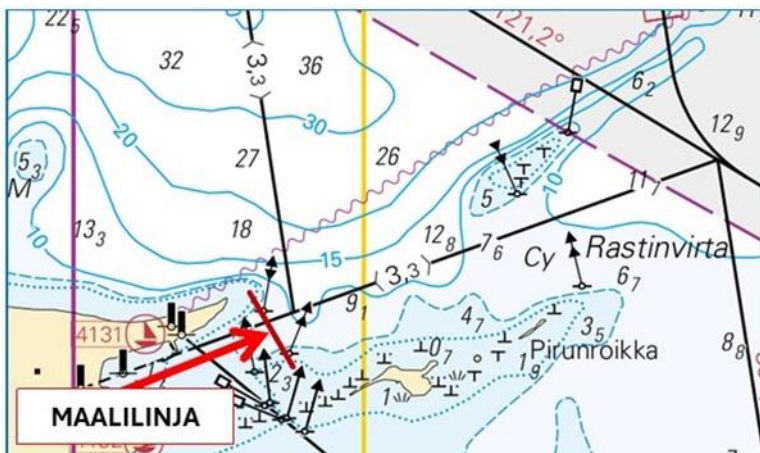
Reitinvalinta on vapaa Kätkytsaarenluodon ja maalin välillä, eli Kätkytsaaren voi ajaa myös eteläpuoleista (matalan veden) reittiä.



Maali:

Maalilinja on Sarviniemen edustalla, itä- ja pohjoisviivan (keskimmäinen kolmesta pohjoisviitasta Pirunroikan pohjoispuolella) välissä.

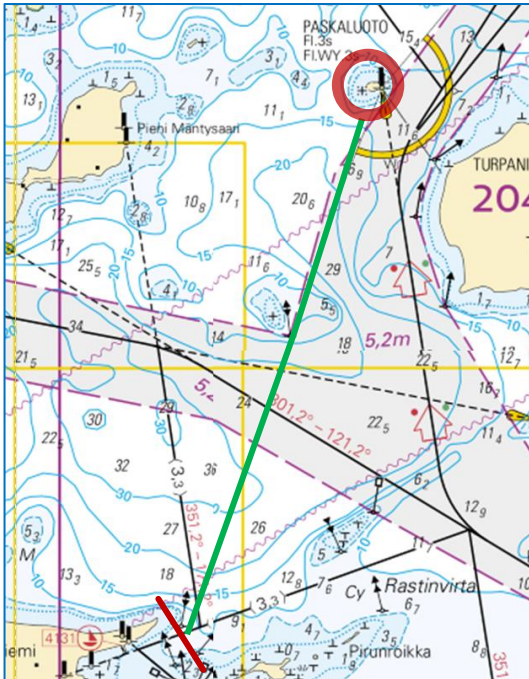
- Maali on avoinna lauantaina 6.6. klo 17—18. Tuona aikana maaliin tulevien ajettujen välimatkat lasketaan kilpailusuorituksiksi.
- Maaliin ei voi ajaa ennen klo 17 (sitten saa merkinnän DNF).
- Klo 18 jälkeen saapuvilta sakotetaan ajetuista välimatkoista 0,1 Nm / 1 min.
- Maali sulkeutuu klo 19.00. Sen jälkeen merkinnäksi DNF.



Legi 43 (maalisuora): (13) Paskaluoto – Maali / 1,57 Nm

Tämän välimatkan (vihreä viiva) voi kilpailussa ajaa vain yhden kerran. Paskaluodolta etelän suuntaan ja maaliin. (Ks. myös A3-kartan sivu 2.)

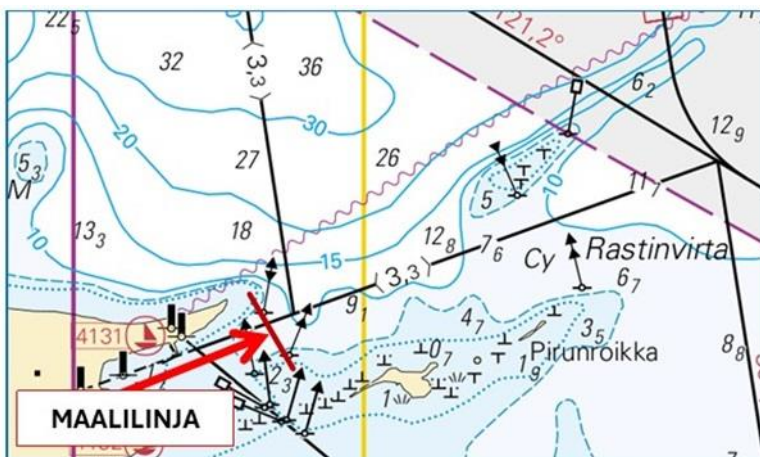
Välillä (L43) muistutetaan Turpaniemen ja Pienen Mäntysaaren välisen itäviitasta. Siinä on matalaa.



Maali:

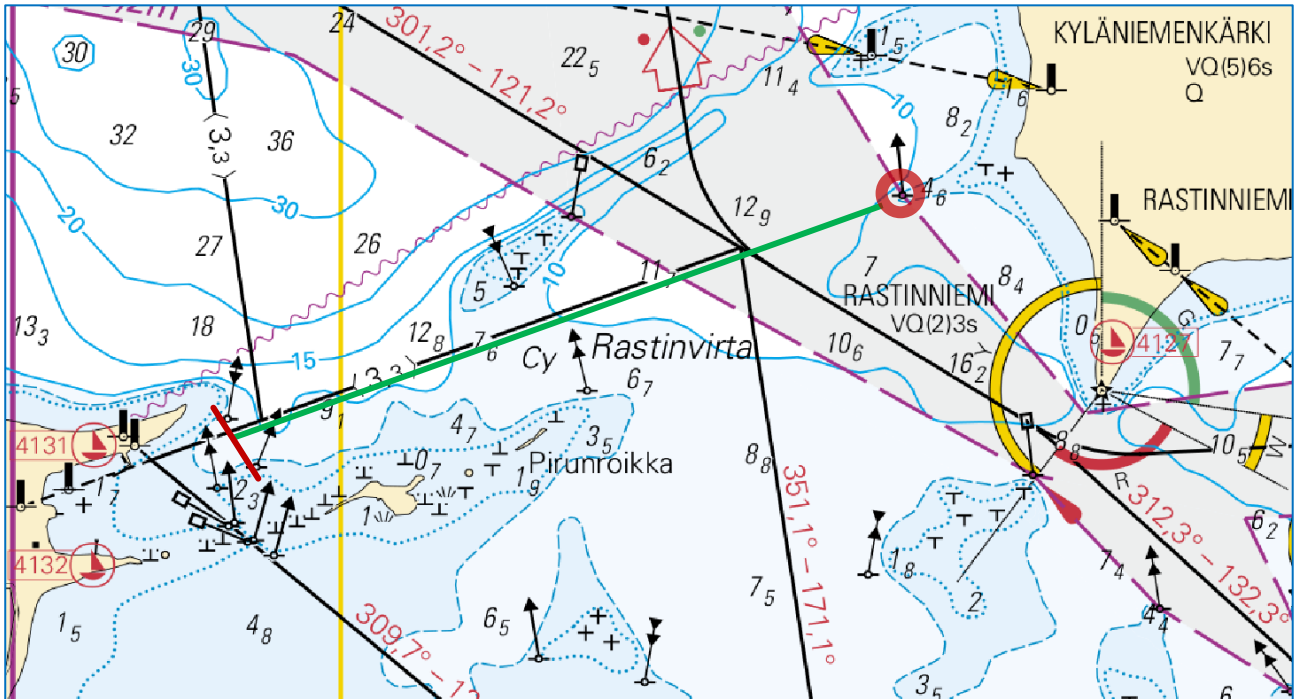
Maalilinja on Sarviniemen edustalla, itä- ja pohjoisviivan (keskimmäinen kolmesta pohjoisviitasta Pirunroikan pohjoispuolella) välissä.

- Maali on avoinna lauantaina 6.6. klo 17—18. Tuona aikana maaliin tulevien ajettujen välimatkat lasketaan kilpailusuorituksiksi.
- Maaliin ei voi ajaa ennen klo 17 (sitten saa merkinnän DNF).
- Klo 18 jälkeen saapuvilta sakotetaan ajetuista välimatkoista 0,1 Nm / 1 min.
- Maali sulkeutuu klo 19.00. Sen jälkeen merkinnäksi DNF.



Legi 44 (maalisuora): (26) Kyläniemenkärjen vihreä viitta – Maali / 1,08 Nm

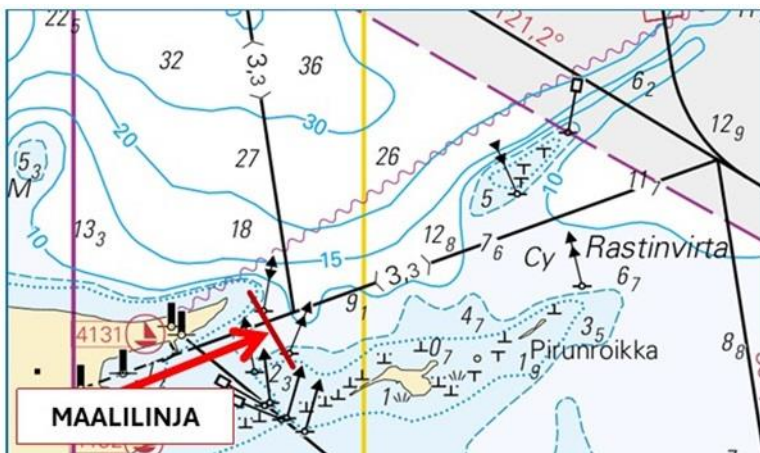
Tämän välimatkan voi kilpailussa ajaa vain yhden kerran, Kyläniemenkärjen vihreältä viitalta länsiluoteeseen ja maaliin. (Ks. myös A3-kartan sivu 2.)



Maali:

Maalilinja on Sarviniemen edustalla, itä- ja pohjoisviivan (keskimäinen kolmesta pohjoisviitasta Pirunroikan pohjoispuolella) välissä.

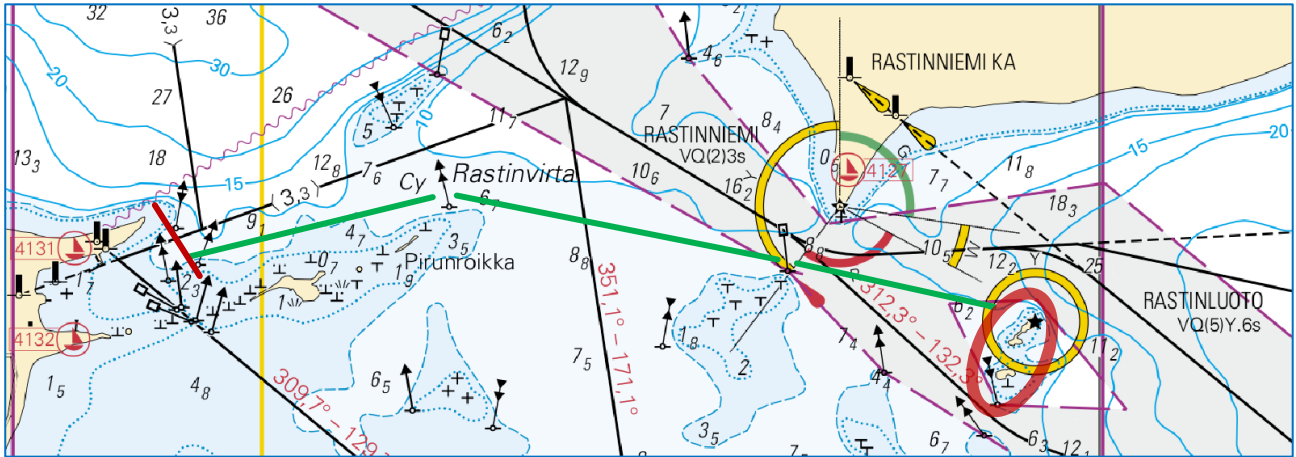
- Maali on avoinna lauantaina 6.6. klo 17—18. Tuona aikana maaliin tulevien ajatut välimatkat lasketaan kilpailusuorituksiksi.
- Maaliin ei voi ajaa ennen klo 17 (sitten saa merkinnän DNF).
- Klo 18 jälkeen saapuvilta sakotetaan ajetuista välimatkoista 0,1 Nm / 1 min.
- Maali sulkeutuu klo 19.00. Sen jälkeen merkinnäksi DNF.



Legi 45 (maalisuora): Rastinluoto – Maali / 1,73 Nm

Tämän välimatkan voi kilpailussa ajaa vain yhden kerran, Rastinluodolta lännen suuntaan ja maaliin.

Rastinluoto–Maali-välillä (L45) Rastiniemen punainen valopoiju ja Pirunroikan kärjen pohjoisviitta on ajettava oikein (pohjoispuolelta).



Maali:

Maalilinja on Sarviniemen edustalla, itä- ja pohjoisviivan (keskimmäinen kolmesta pohjoisviitasta Pirunroikan pohjoispuolella) välissä.

- Maali on avoinna lauantaina 6.6. klo 17—18. Tuona aikana maaliin tulevien ajettut välimatkat lasketaan kilpailusuorituksiksi.
- Maaliin ei voi ajaa ennen klo 17 (sitten saa merkinnän DNF).
- Klo 18 jälkeen saapuvilta sakotetaan ajetuista välimatkoista 0,1 Nm / 1 min.
- Maali sulkeutuu klo 19.00. Sen jälkeen merkinnäksi DNF.



Reittivälit, legit (muuntotaulukko)

| | Nm | km |
|--|--------------------|-------------------|
| 0. Pakollinen: Lähtö – Kuhaluodon portti | 3,47 | 6,43 |
| 1. Kuhaluodon portti – Päihänportti | 2,32 | 4,29 |
| 2. Kuhaluodon portti – Huuhtisaari & Laivaluoto | 5,16 | 9,56 |
| 3. Päihänportti – Huuhtisaari & Laivaluoto | 2,92 | 5,41 |
| 4. Huuhtisaari & Laivaluoto – Mullikkoin eteläviitta | 3,50 | 6,48 |
| 5. Mullikkoin eteläviita – Majasaaren eteläpuoleinen punainen viitta | 2,61 | 4,83 |
| 6. Päihänportti – Ilkonsaaret | 3,76 | 6,97 |
| 7. Huuhtisaari & Laivaluoto – Nimetön itäviitta | 1,50 | 2,77 |
| 8. Mullikkoin eteläviita – Nimetön itäviitta | 2,93 | 5,42 |
| 9. Nimetön itäviitta – Pullikaisen ristiviitta | 2,57 | 4,76 |
| 10. Nimetön itäviitta – Peten matala (Mäntysaaren ristiviitta) | 6,47 | 11,98 |
| 11. Ilkonsaaret – Peten matala (Mäntysaaren ristiviitta) | 4,34 | 8,04 |
| 12. Peten matala (Mäntysaaren ristiviitta) – Kutveleen eteläpuolen ristiviitta | 3,06 | 5,67 |
| 13. Kutveleen eteläpuolen ristiviitta – Kutveleen pohjoispuolen eteläviitta | 1,47 | 2,72 |
| 14. Kutveleen eteläpuolen ristiviitta – Lintusaarenselän pohjoinen valopoiju | 2,03 | 3,76 |
| 15. Lintusaarenselän pohjoinen valopoiju – Pullikaisen ristiviitta | 5,79 | 10,73 |
| 16. Pullikaisen ristiviitta – Peten matala (Mäntysaaren ristiviitta) | 5,06 | 9,38 |
| 17. Kutveleen eteläpuolen ristiviitta – Rastinluoto | 7,85 | 14,54 |
| 18. Peten matala (Mäntysaaren ristiviitta) – Rastinluoto | 6,40 | 11,85 |
| 19. Ilkonsaaret – Rastinluoto | 6,59 | 12,20 |
| 20. Rastinluoto – Kyläniemenkärjen vihreä viitta | 0,92 | 1,70 |
| 21. Kyläniemenkärjen vihreä viitta – Paskaluoto | 1,24 | 2,30 |
| 22. Paskaluoto – Pitkäluoto | 1,73 | 3,20 |
| 23. Paskaluoto – Munaluoto | 4,59 | 8,51 |
| 24. Paskaluoto – Kätkytsaarenluoto | 2,46 | 4,56 |
| 25. Kätkytsaarenluoto – Munaluoto | 2,24 | 4,15 |
| 26. Kätkytsaarenluoto – Kyläniemenkärjen vihreä viitta | 2,85 | 5,28 |
| 27. Paskaluoto – Kauerluoto (Kirvessaaren Myhkiö) | 3,97 | 7,36 |
| 28. Munaluoto – Kauerluoto (Kirvessaaren Myhkiö) | 3,89 | 7,20 |
| 29. Munaluoto – Liittokivi | 4,29 | 7,94 |
| 30. Liittokivi – Lauhaluoto | 3,26 | 6,03 |
| 31. Liittokivi – Hirsisaarten eteläisempi vihreä viitta | 3,52 | 6,52 |
| 32. Liittokivi – Kauerluoto (Kirvessaaren Myhkiö) | 4,24 | 7,85 |
| 33. Hirsisaarten eteläisempi vihreä viitta – Kauerluoto (Kirvessaaren Myhkiö) | 2,16 | 4,00 |
| 34. Vetojako: Hirsisaarten eteläisempi vihreä viitta – Jänisvirran punainen viitta | 4,39 | 8,13 |
| 35. Kauerluoto (Kirvessaaren Myhkiö) – "Ruhanselän" punainen viitta | 4,00 | 7,40 |
| 36. Pitkäluoto – "Ruhanselän" punainen viitta | 0,65 | 1,20 |
| 37. "Ruhanselän" punainen viitta – Paskaluoto (Hietasaaren länsipuolelta) | 3,14 | 5,82 |
| 38. "Ruhansaaren" punainen viitta – Saisaari (Parkonpää) | 3,78 | 7,00 |
| 39. Saisaari (Parkonpää) – Hätivirran lossin eteläpuolen punainen valopoiju | 4,22 | 7,82 |
| 40. Saisaari (Parkonpää) – Kutveleen pohjoispuolen eteläviitta | 4,86 | 9,00 |
| 41. Kutveleen pohjoispuolen eteläviitta – "Ruhanselän" punainen viitta | 5,57 | 10,31 |
| | 151,85 | Nm |
| | ka: | 3,62 Nm |
| | (Kahteen suuntaan: | 303,70 Nm) |
| Vain kertaalleen ajattavat "maalisuorat": | | |
| 42. Kätkytsaarenluoto – Maali | 1,99 | 3,69 |
| 43. Paskaluoto – Maali | 1,57 | 2,90 |
| 44. Kyläniemenkärki – Maali | 1,08 | 1,99 |
| 45. Rastinluoto – Maali | 1,73 | 3,21 |