



24 h purjehdus 2026

Infotilaisuus, 15.4.2026

Hannu Viitikko
Topiantti Äikäs
& työryhmä

Tilaisuuden kulku:



Avaussanat / Hannu

Esittely ja keskustelu / Topiantti

- Historia ja tarina
- Ajankohta ja aikataulutus
- Yleistä kisasta: reitit, ohjeet, säännöt
- Turvallisuus, turvallisuussuunnitelma, vastuullisuus ja ympäristö
- Kisatapahtuman viestintä ja mediat
- Kilpailukutsu, ilmoittautuminen
- Muistilista
- Muuta...

Keskustelu / keskustelua esityksen aikana, tilaisuus päättyy viimeistään klo 19.30

verkossa: lrps.fi/24h2026 | säpo: 24h@lrps.fi

Lappeenrannan Pursiseura ry:n säännöt

[PDF-versio](#)

1 § Yhdistyksen nimi ja kotipaikka

Yhdistyksen nimi on Lappeenrannan Pursiseura ry ja kotipaikka Lappeenranta. Yhdistystä kutsutaan näissä säännöissä seuraksi.

2 § Tarkoitus ja toiminnan laatu

Seuran tarkoituksena on

1. herättää ja ylläpitää purjehdus- ja veneilyharrastusta,
2. kehittää jäsenten tietoa ja taitoa vesillä liikkumisessa ja merimiestaidossa,
3. edistää alusten rakentamista, hoitoa ja käyttöä,
4. herättää jäsenten kesken hyvää toverihenkeä sekä
5. edistää veneilyolosuhteiden kehittämistä Saimaan vesistöalueella.

Tarkoituksensa toteuttamiseksi seura

1. järjestää purjehdustoimintaa, harjoitus- ja valmennustoimintaa sekä kilpailuja,
2. järjestää tilaisuuksia miellyttävään ja hyödylliseen ajanviettoon sekä
3. tekee ehdotuksia ja aloitteita purjehduksen toimintaedellytysten kehittämiseksi toiminta-alueellaan.

Seura voi omistaa purjehdusta sekä siihen liittyvää loma- ja vapaa-ajan harrastuksia varten tarkoitettuja kiinteistöjä ja irtainta omaisuutta. Toimintansa tukemiseksi seura voi harjoittaa omistamiensa tilojen ja alusten vuokraustoimintaa, järjestää koulutusta



Lappeenrannan
Pursiseura ry

Etusivu **24 h Purjehdus** Pursiseura Koulutus Junnut Kilpailu Jaostot
Purjehduskeskus Kauppa Tapahtumat



Lähde seikkailuun Saimaalle!

Legendaarinen 24-tunnin kilpailu on uudistunut, tapahtuman historiaa kunnioittaen.

Osallistu tapahtumaan: pe-la 5.-6. kesäkuuta.

Saimaa 24 h purjehdus on vuonna 2026 uudistuvana pilottitapahtumana järjestettävä vuorokauden mittainen purjehdushaaste, joka yhdistää yöpurjehduksen, navigoinnin, tiimityön ja pitkän suorituksen ainutlaatuisiksi kokemukseksi eteläisen Saimaan vesillä.

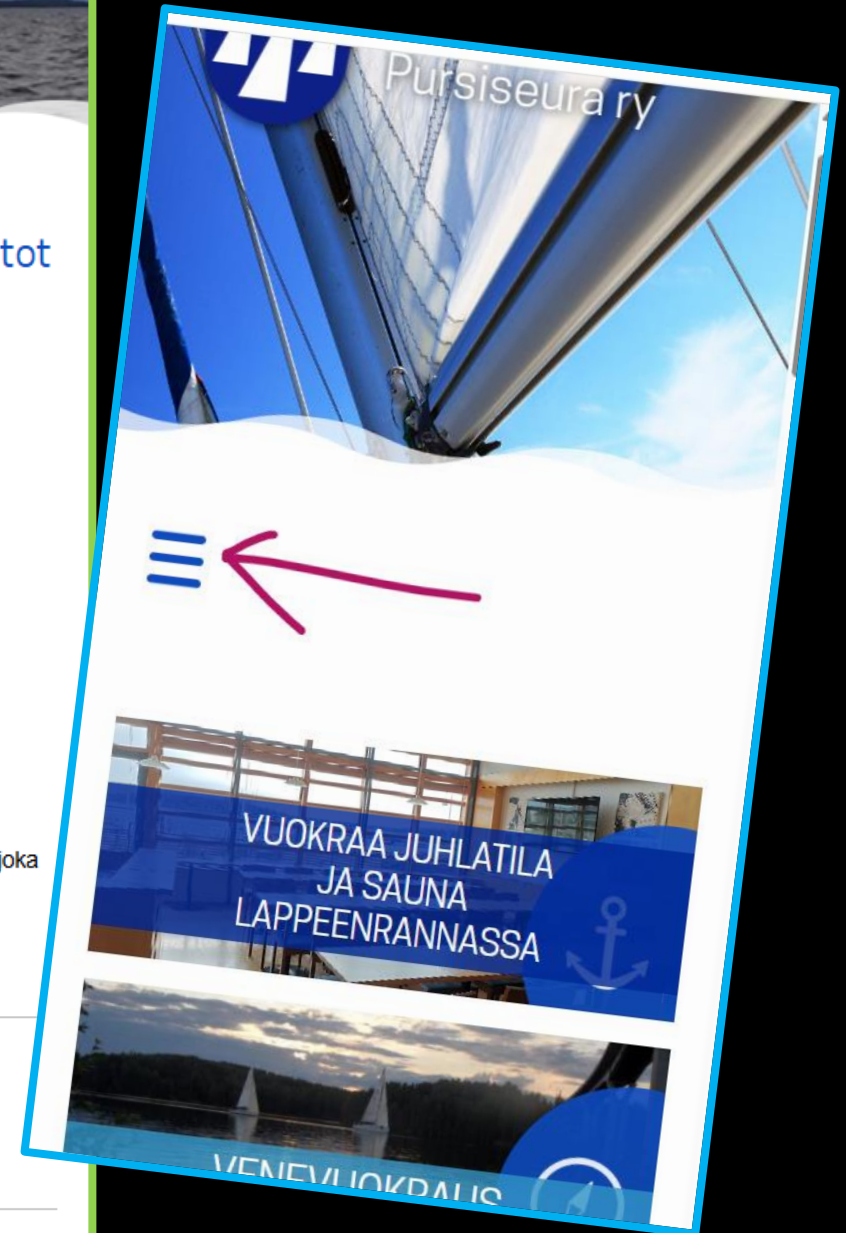
Tapahtuma kunnioittaa legendaarisen 24 tunnin kilpailun pitkää historiaa, mutta tuo siihen uusia käytäntöjä, vastuullisuutta ja näkyvyyttä osallistujille, yleisölle ja yhteistyökumppaneille.

Oikoväylät nopeimmille:

[Infotilaisuus](#), ke 15.4.2026, klo 18. (Teams-kokous)

[Ilmoittautuminen](#) (avoinna 8.5. klo 23.59 saakka)

[Kilpailukutsu](#) (pdf)



Historia ja tarina: perinteet – uudistuminen

- LrPS:n 24 h purjehdus – Since 1971.
- Nostalgiaa matkapurjehduksesta – modernia kilpapurjehdusskeneä.
- 2026 on pilottitapahtuma.
- Oli merkittävin Saimaan alueen purjehdustapahtuma 1980—90-lukujen vaihteessa (esim. Sampo 24 h Sail Race).
- Kisan monimuotoisuus; kelloa vastaan kisaaminen; navigointi ja reitinvalinnat, ... (vrt. Päijännepurjehdus).
- Saimaan kansallisen tason tunnettuuden nostaminen.



1987



Ajankohta, aikataulu tapahtumalle

- 2026: pe...la 5.—6.6.
- Startti klo 18.00 – tavoitemaali klo 18.00 Sarviniemessä
- Pe 5.6. klo 16.30 veneet järjestäytyvät Lprn kaupunginlahdella ohimarssiin ("jollat" ja Hopotit isompien hinauksessa).
- Ajo Laihianselälle, seurata-alus (s/y Toveri), joka seuraa fleetin etenemistä.
- Startissa kaikki luokat ovat yhdessä. Maali auki la 6.6. klo 17—19.
- Palkintojen jako Sarviniemessä tuloslaskennan jälkeen.

Aikataulukutus pe 5.6.

- Ulkopaikkakuntalaisten veneille on neuvoteltu säilytys Kasinon vieraslaiturissa ajalle su 31.5.—pe 5.6. (Lprn kaupungin kontribuutio kisatapahtumaan.)
- Kokoon tuleminen pe 5.6. aikana: Lprn Kasinon vieraslaituriin, jossa tutustumista veneisiin, miehistöt paikalla.
- Kipparikokous klo 16.00.
- Veneet irti klo 16.15 alkaen (kokojärjestyksessä, pienet hinauksessa).
- Ohimarssi Kasinon terassin ja ravintolalaittojen kohdalla klo 16.30 aikoihin. Esittelyt laivoilla ja/tai maalaisten laiturilta käsin; PA-laitteet.
- Koneajo Laihianselälle, venekohtaiset valmistelut...
- s/y Toveri lähtee Laivalaiturilta seuraamaan fleettiä, starttia ja kisan alkua.
- Kauempaa tulevat voivat parkittaa Sarviniemessä KRDH:ta varten (la 13.6.).

Ohjeellinen reititys



maalaistenlaituri

4) Koneajolla Laihianselälle, kesto noin 45 min.

3) s/y Toverin ohjeellinen lähtöpaikka ja suunta kisafleetin perään isoimman veneen jälkeen.

2) Ohjeellinen ohimarssin reitti Kasinon vierassatamasta maalaistenlaiturin ja ravintolalaivojen ohi.

1) Kasinon vierassatama, jossa veneet koolla ja josta irtautuvat määrättyssä järjestyksessä klo 16.15 lähtien. (Vierasveneet laiturissa su 31.5.—pe 5.6.)

HUOM: Tutkitaan reitin vedensyvyys ennalta.

Yleistä: reitit, kisaohjeet, säännöt jne.

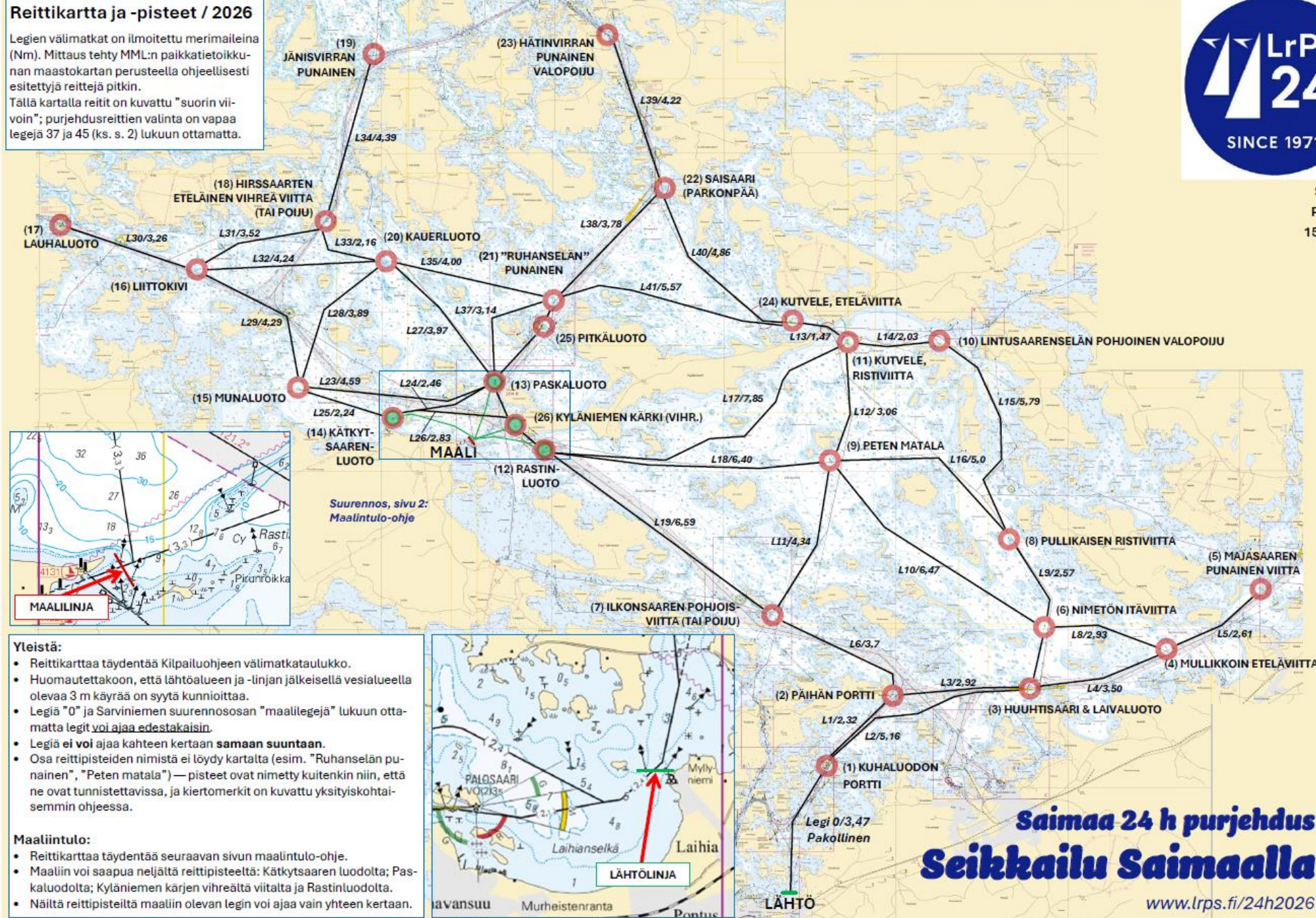
- Periaate: seilataan mahdollisimman pitkä matka 24 h aikana, ennalta määrättyjä reittejä pitkin.
- Kilpailuohjeet ja reittikartat (A3), 48-sivuinen opas reittipisteiden kierto-ohjeista ja seurantalomake ("lokilomake").
- Jokaisella veneellä on Sportrecin seuranta-äppi, jonka avulla kisaa voi seurata reaaliaikaisesti (sama kuin Päitsissä).
- Tasoituskilpailussa vuoden 2026 Finrating taulukko- ja todistusluvut, Race 1 ja Race 2 -luokat (< 0,9000 >), Valkopurjeet; 4 venettä luokkakisassa; pisin absoluuttinen matka.
- Sääntöinä Finrating, PKS ja Kilpailuohje.
 - Eräitä poikkeuksia on; mm. miehistöpainoon sallitaan +90 kg (noin 1 ukko), starttisääntö.

Reittikartta ja -pisteet / 2026

Legien välimatkat on ilmoitettu merimaileina (Nm). Mittaus tehty MML:n paikkatietokannan maastokartan perusteella ohjeellisesti esitetyistä reiteistä pitkin. Tällä kartalla reitit on kuvattu ”suurin viivoin”; purjehdusreittien valinta on vapaa leijä 37 ja 45 (ks. s. 2) lukuun ottamatta.



Sivu 1/2
Päivitys:
15.4.2026



Suurennos, sivu 2:
Maaliintulo-ohje



Yleistä:

- Reittikarttaa täydentää Kilpailuohjeen välimatkataulukko.
- Huomautettakoon, että lähtöalueen ja -linjan jälkeisellä vesialueella olevaa 3 m käyrää on syytä kunnioittaa.
- Legiä ”0” ja Sarviniemen suurennososan ”maalileijä” lukuun ottamatta legit voi ajaa edestakaisin.
- Legiä ei voi ajaa kahteen kertaan samaan suuntaan.
- Osa reittipisteiden nimistä ei löydy kartalta (esim. ”Ruhanselän punainen”, ”Peten matala”) — pisteet ovat nimetty kuitenkin niin, että ne ovat tunnistettavissa, ja kiertomerkit on kuvattu yksityiskohtaisemmin ohjeessa.

Maaliintulo:

- Reittikarttaa täydentää seuraavan sivun maaliintulo-ohje.
- Maaliin voi saapua neljältä reittipisteeltä: Kätkyisaaren luodolta; Paskaluodolta; Kyläniemen kärjen vihreältä viitalta ja Rastinuodolta.
- Näiltä reittipisteiltä maaliin olevan legin voi ajaa vain yhteen kertaan.

Saimaa 24 h purjehdus
Seikkailu Saimaalla

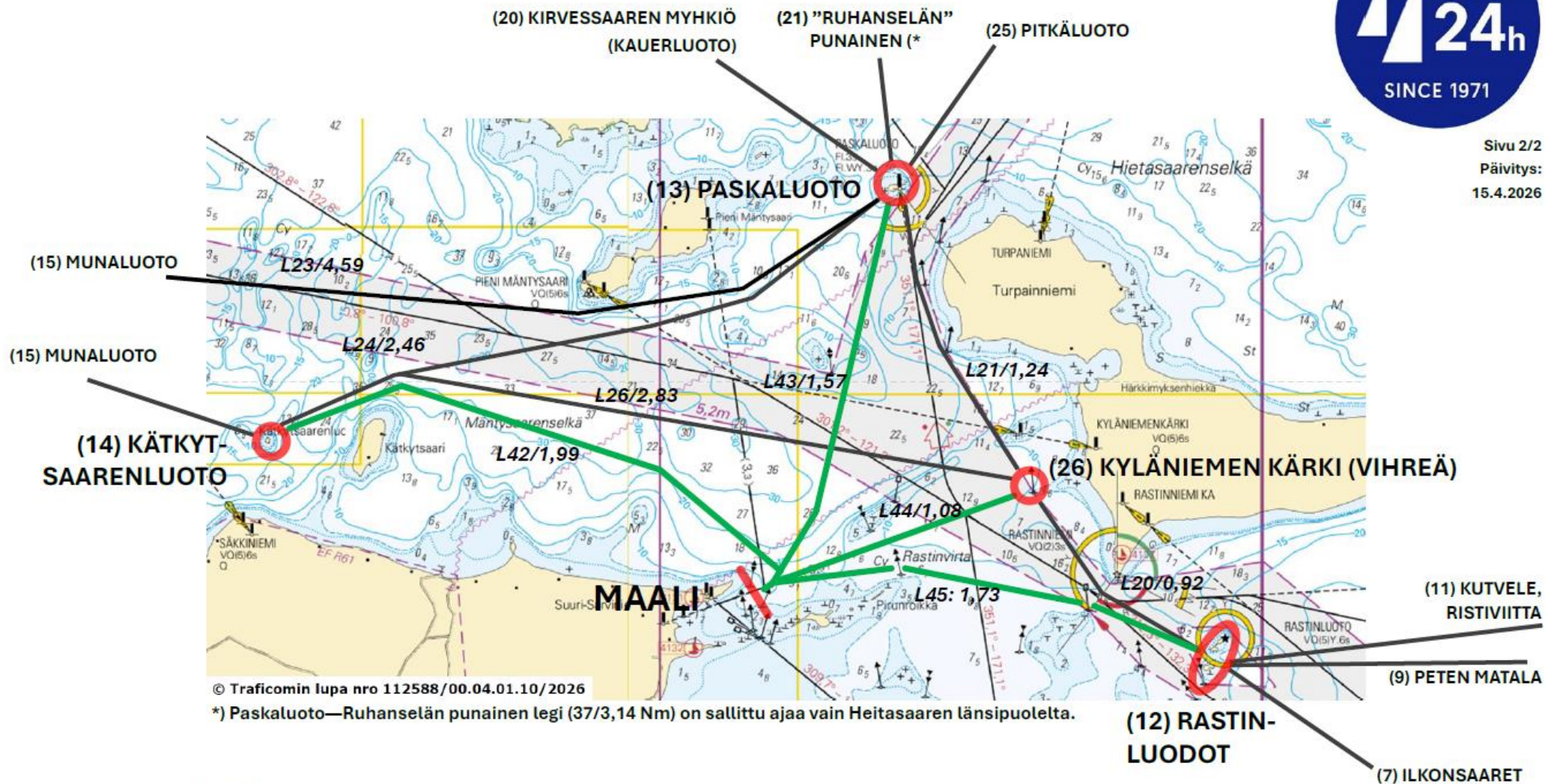
www.lrps.fi/24h2026



Sivu 2/2

Päivitys:

15.4.2026



Maaliintulo:

- Maaliin voi ajaa neljältä reittipisteeltä: Kätkytsaarenluodolta (Legi 42); Paskaluodolta (Legi 43); Kyläniemenkärjen vihreältä viitalta (Legi 44) ja Rastinluodolta (Legi 45). Näiden matkat on ilmoitettu kartassa sekä reittitaulukossa.
- Näiltä reittipisteiltä maaliin olevan legin voi ajaa vain yhteen kertaan. Muut ylläolevassa suurennoskartassa olevat legit ovat normaaleja kisareittejä. Ne voi ajaa kahteen kertaan.
- ReitINVALINTA on vapaa Kätkytsaarenluodon ja maalin välillä (L42), eli Kätkytsaaren voi ajaa myös eteläpuoleista (matalan veden) reittiä.
- Paskaluoto—Maali-reitillä (L43) muistutetaan Turpaniemen ja Pienen Mäntysaaren välisen itäviitan matalasta. Siinä on matalaa.
- Rastinluodot—Maali-reitillä (L45) Rastiniemen punainen valopoiju ja Pirunroikan kärjen pohjoisviitta on ajettava oikein (pohjoispuolelta).
- Korostettakoon, että veneet osallistuvat kilpailuun omalla vastuullaan.

Reitit: uutta ja vanhaa

- Reittipisteitä on 26 ja reittivälejä on 41. Sallittua matkaa kertyy yli 304 Nm.
- Pakolliset:
 - startista Kuhaluodon kivelle ja,
 - maalisuorat (4 kpl) Sarviniemen itä—länsi-portille (ed. kalvo).
- Valtaosa reittipisteistä löytyy jo vanhoilta reittikartalta (Ilkot, Kutvele, Rasti, Liittokivi...)
- Uusia kohteita on noin 10; reittivaihtoehtoja on lisätty varsinkin maalin läheisyydessä.
- Pakollisia reittejä lukuun ottamatta **reitit voi ajaa kahteen suuntaan (ees-taas; ei ”ees- ja ees”)**. Jos ajaa kolmannen kerran, niin ei lasketa mukaan.
- Kisaohjeet ja kartat on julkaistu [www-sivulta: lrps.fi/24h2026](http://www.lrps.fi/24h2026)
- Kilpailuaika: 18.00—18.00; maalin voi ajaa jo klo 17, ja jos ajaa maaliin klo 18.00 jälkeen, niin **yliajasta saa matkasakkoa (0,1 Nm/min)**.
- Ennen klo 17 ja klo 19 jälkeen saapuville DNF.

Reittipisteet:

Starttilinja (Laihianselkä; itä-länsiportti)

1. Kuhaluodon portti (puna-vihreä)
2. Päihänportti (puna-vihreä)
3. Huuhtisaari & Laivaluoto
4. Mullikkoin eteläviitta
5. Majasaari (punainen)
6. Nimetön itäviitta
7. Ilkonsaari (pohjoisviitta (tai poiju))
8. Pullikaisen ristiviitta
9. Peten matala (Mäntysaaren ristiviitta)
10. Lintusaarenselän pohjoinen valopoiju
11. Kutvele, eteläinen (ristiviitta)
12. Rastinluoto
13. Paskaluoto
14. Kätkytsaarenluoto
15. Munaluoto
16. Liittokivi
17. Lauhaluoto
18. Hirssaaret (eteläinen vihreä viitta (tai poiju))
19. Jänisvirran punainen
20. Kauerluoto (Kirvessaaren Myhkiö)
21. ”Ruhanselän punainen”
22. Saisaari (Parkonpää)
23. Hätinvirran punainen (valopoiju)
24. Kutvele, pohjoinen (eteläviitta)
25. Pitkäluoto
26. Kyläniemen kärki (vihreä viitta)

Maalilinja (Sarviniemen edustan itä-pohjoisportti)

Reittivälit, legit (muuntotaulukko)

0. Pakollinen: Lähtö – Kuhaluodon portti	3,47	6,43
1. Kuhaluodon portti – Päihänportti	2,32	4,29
2. Kuhaluodon portti – Huuhtisaari & Laivaluoto	5,16	9,56
3. Päihänportti – Huuhtisaari & Laivaluoto	2,92	5,41
4. Huuhtisaari & Laivaluoto – Mullikkoin eteläviitta	3,50	6,48
5. Mullikkoin eteläviitta – Majasaaren eteläpuoleinen punainen viitta	2,61	4,83
6. Päihänportti – Ilkonsaaren pohjoisviitta	3,76	6,97
7. Huuhtisaari & Laivaluoto – Nimetön itäviitta	1,50	2,77
8. Mullikkoin eteläviitta – Nimetön itäviitta	2,93	5,42
9. Nimetön itäviitta – Pullikaisen ristiviitta	2,57	4,76
10. Nimetön itäviitta – Peten matala (Mäntysaaren ristiviitta)	6,47	11,98
11. Ilkonsaaren pohjoisviitta – Peten matala (Mäntysaaren ristiviitta)	4,34	8,04
12. Peten matala (Mäntysaaren ristiviitta) – Kutveleen eteläpuolen ristiviitta	3,06	5,67
13. Kutveleen eteläpuolen ristiviitta – Kutveleen pohjoispuolen eteläviitta	1,47	2,72
14. Kutveleen eteläpuolen ristiviitta – Lintusaarenselän keskimmäinen eteläviitta	2,03	3,76
15. Lintusaarenselän keskimmäinen eteläviitta – Pullikaisen ristiviitta	5,33	9,87
16. Pullikaisen ristiviitta – Peten matala (Mäntysaaren ristiviitta)	5,06	9,38
17. Kutveleen eteläpuolen ristiviitta – Rastinluoto	7,91	14,65
18. Peten matala (Mäntysaaren ristiviitta) – Rastinluoto	6,40	11,85
19. Ilkonsaaren pohjoisviitta – Rastinluoto	6,59	12,20
20. Rastinluoto – Kyläniemenkärjen vihreä viitta	0,92	1,70
21. Kyläniemenkärjen vihreä viitta – Paskaluoto	1,24	2,30
22. Paskaluoto – Pitkäluoto	1,73	3,20
23. Paskaluoto – Munaluoto	4,59	8,51
24. Paskaluoto – Kätkytsaarenluoto	2,46	4,56
25. Kätkytsaarenluoto – Munaluoto	2,24	4,15
26. Kätkytsaarenluoto – Kyläniemenkärjen vihreä viitta	2,85	5,28
27. Paskaluoto – Kauerluoto (Kirvessaaren Myhkiö)	3,97	7,36
28. Munaluoto – Kauerluoto (Kirvessaaren Myhkiö)	3,89	7,20
29. Munaluoto – Liittokivi	4,29	7,94
30. Liittokivi – Lauhaluoto	3,26	6,03
31. Liittokivi – Hirssaarten eteläisempi vihreä viitta	3,52	6,52
32. Liittokivi – Kauerluoto (Kirvessaaren Myhkiö)	4,24	7,85
33. Hirssaarten eteläisempi vihreä viitta – Kauerluoto (Kirvessaaren Myhkiö)	2,16	4,00
34. Vetojako: Hirssaarten eteläisempi vihreä viitta – Jänisvirran punainen viitta	4,39	8,13
35. Kauerluoto (Kirvessaaren Myhkiö) – ”Ruhanselän” punainen viitta	4,00	7,40
36. Pitkäluoto – ”Ruhanselän” punainen viitta	0,65	1,20
37. ”Ruhanselän” punainen viitta – Paskaluoto (Hietasaaren länsipuolelta)	3,14	5,82
38. ”Ruhansaaren” punainen viitta – Saisaari (Parkonpää)	3,78	7,00
39. Saisaari (Parkonpää) – Hätinvirran lossin eteläpuolen punainen valopoiju	4,22	7,82
40. Saisaari (Parkonpää) – Kutveleen pohjoispuolen eteläviitta	4,86	9,00
41. Kutveleen pohjoispuolen eteläviitta – ”Ruhanselän” punainen viitta	5,57	10,31
	151,85	Nm
	ka:	3,62 Nm
	(Kahteen suuntaan:	303,70 Nm)
Vain kertaalleen ajattavat ”maalisuorat”:		
42. Kätkytsaarenluoto – Maali	1,99	3,69
43. Paskaluoto – Maali	1,57	2,90
44. Kyläniemenkärki – Maali	1,08	1,99
45. Rastinluoto – Maali	1,73	3,21

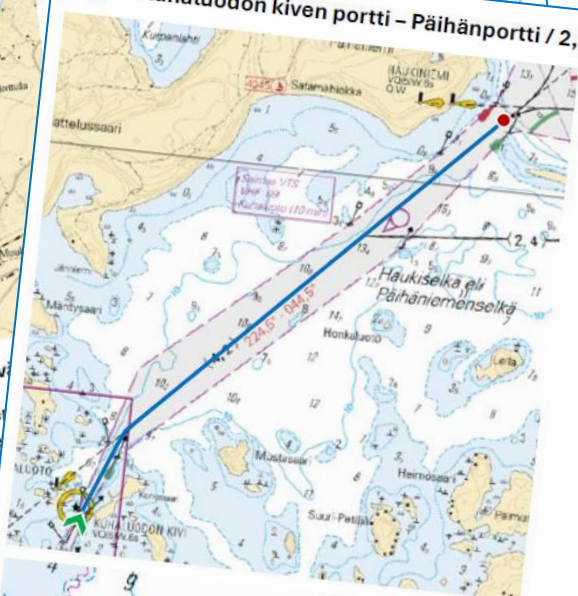
Kaikille pakollinen legi:

Legi 0: Lähtölinja – Kuhuoluodon kiven portti / 3,47 Nm



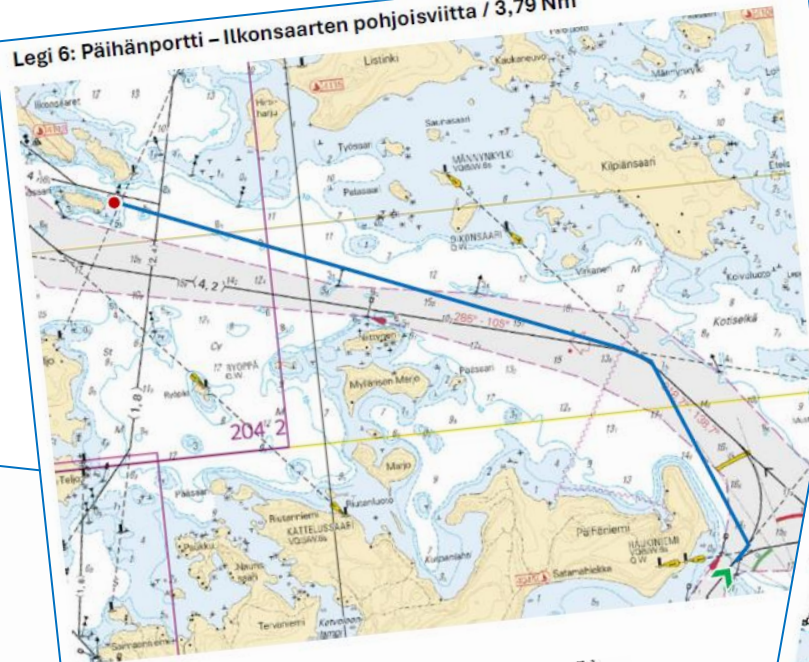
Ensimmäisen kaikille pakollisen v
Kuhuoluodon kiven portin legipistee
portin eteläpuolella. Turvallisuude

Legi 1: Kuhuoluodon kiven portti – Päihänportti / 2,32 Nm



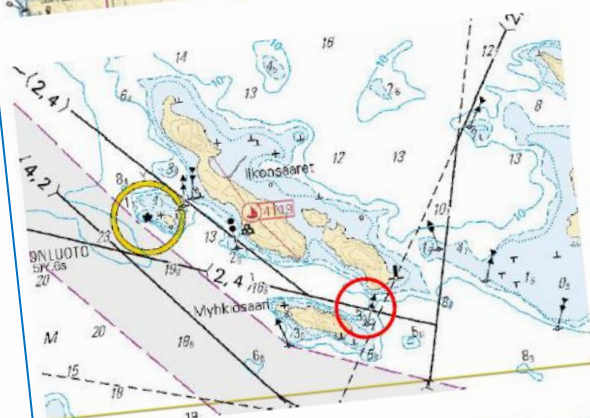
Legipisteen kiertosuunta:
Päihänportin legipisteenä on lounaasta saavutetta
kiertomerkkinä puuttuu

Legi 6: Päihänportti – Ilkonsaarten pohjoisviitta / 3,79 Nm

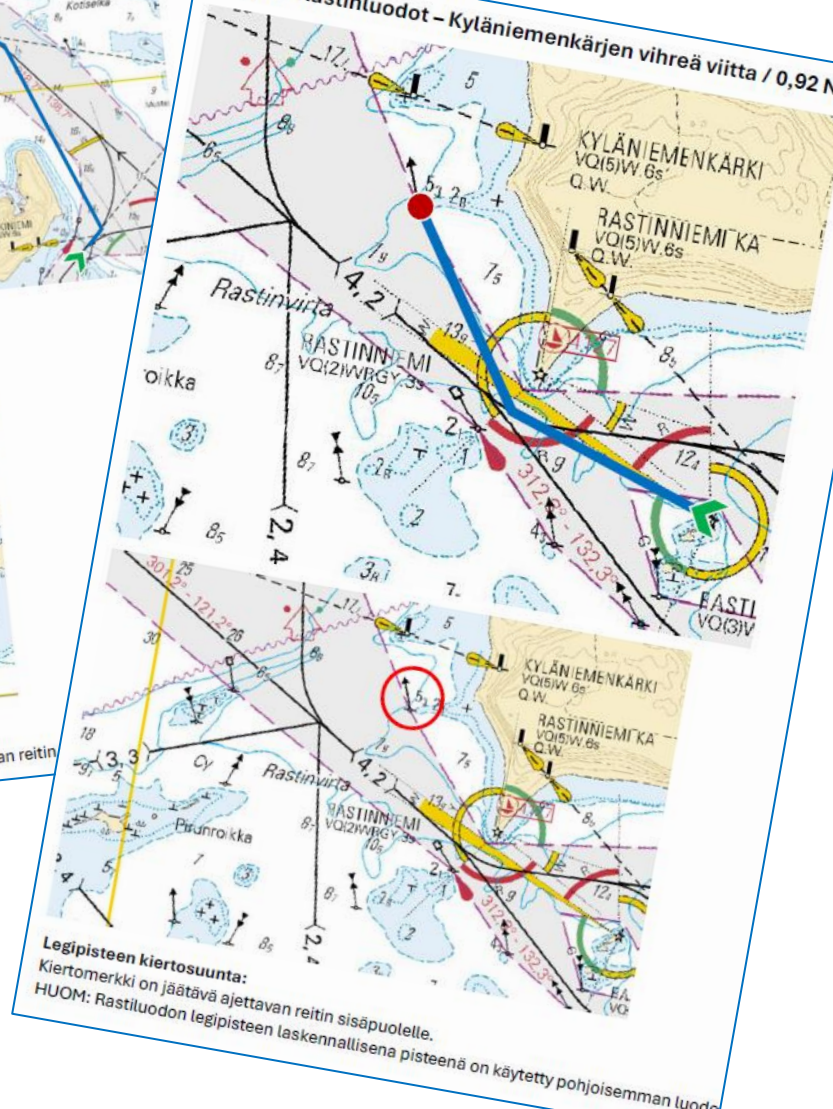


Legipisteen kiertosuunta:

Ei määritelty, kiertomerkki (pohjoisviitta) on jäätävä luontevasti ajettavan reitin



Legi 20: Rastinluodot – Kyläniemenkärjen vihreä viitta / 0,92 Nm



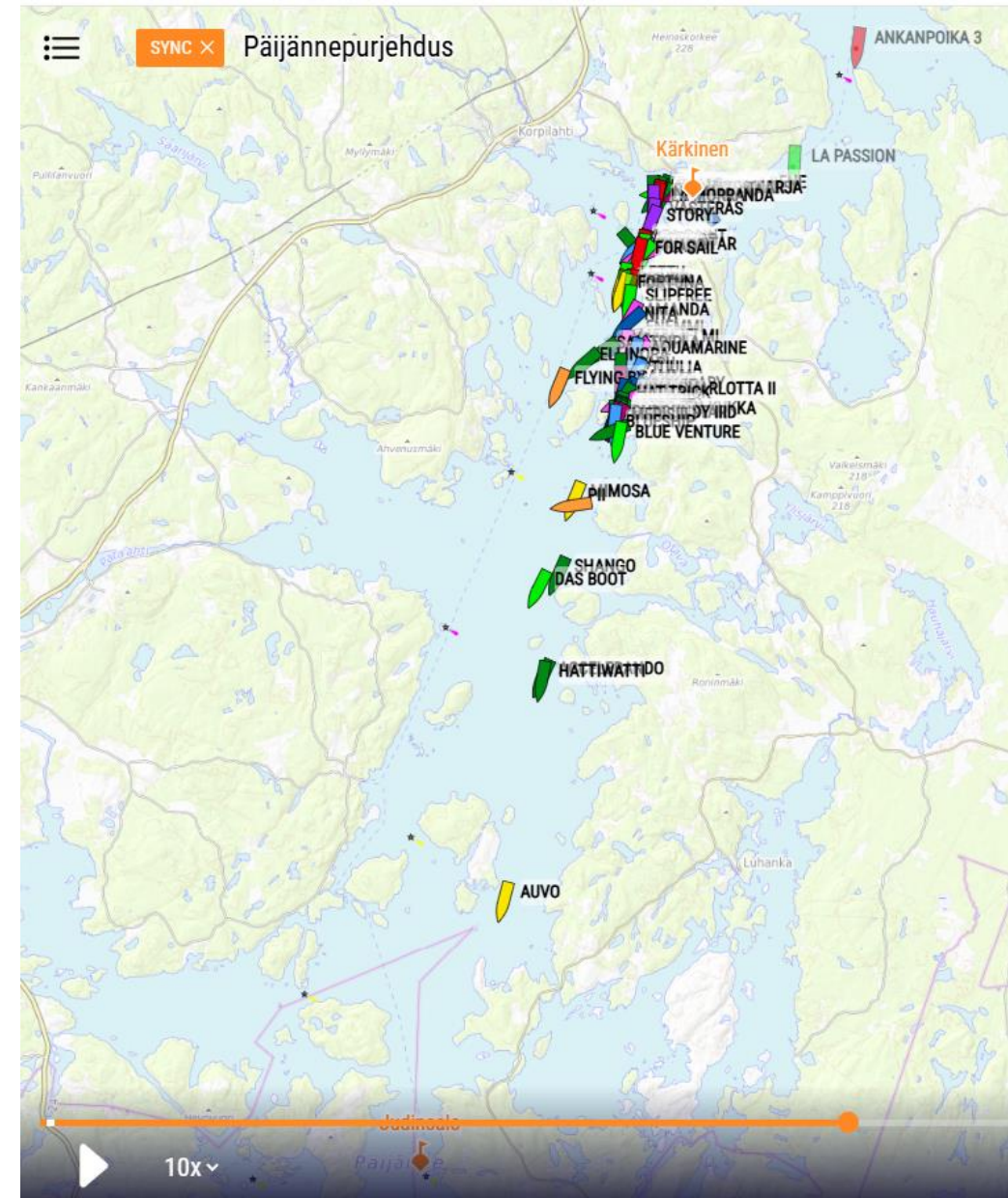
Legipisteen kiertosuunta:

Kiertomerkki on jäätävä ajettavan reitin sisäpuolelle.
HUOM: Rastinluodon legipisteen laskennallisena pisteenä on käytetty pohjoisemman luodon

Sportrecin GPS-seuranta

Linkit:

- <https://sportrec.eu/fi/>
- <https://sportrec.eu/gps/paijannepurjehdus-2025>
- 24 h purjehduksessa pohjakarttana on merikortti.
- Kisatapahtuma jää talteen Sportrecin sivulle.
- Hyödyntää sekä Komiteaa että kanssakilpailijoita liveseurantana.
- Tarjoaa myös kotiyleisölle mahdollisuuden seurata kisa...



Turvallisuussuunnitelma

(Tursu:sta, 2 s. + liitekartat, on konsultoitu emer.tutkinnanjoht. Ilkka Vainikkaa.)

- Järjestäjä, kisa-alue ja -aika, kuvaus tapahtumasta, drone-lennätys jne. (VMH)
- **Viranomaiset:** Poliisi, Traficom, Fintraffic/Saimaa VTS
- **Hyvinvointialueet:** Etelä-Karjala (Ekhva) ja Etelä-Savo (Eloisa)
- **Muut toimijat:** Meripelastusseurat (Lappeenranta, Imatra), Laihianselän vesialueen vesiosuuskunta, Etelä-Karjalan virkistysaluesäätiö r.s., PSS ry (Roope-Saimaa)
- **Sairaanhoidon noutopaikat (ambulanssit):**
 - Lamposaaren lossi / mantereen puoli;
 - Joutsenon venesatama / vieraslaituri, Likolahti;
 - Holiday Club Saimaan vierassatama / Rauha;
 - Imatran Lammassaaren vierassatama;
 - Kyläniemen lossi / mantereen puoli;
 - Hätingvirran lossi / mantereen puoli;
 - Kyläniemen kalasatama;
 - Sarviniemen vierassatama / kilpailun maali-alue;
 - **Lisäksi:** Sarviniemessä on Taipalsaaren palokunnan/VPK:n vene m/s Nestori.
- Koska kyseessä ei ole yleisötilaisuus (> 200 katsojaa), niin tapahtuma ei vaadi kokoontumislupaa viranomaiselta.

Turvallisuudesta, vielä:

- **Saimaan vedenkorkeus** – on matalaa...
- Reittipisteistä 14/26 on viittoja – **aja läheltä** (3 ristiviittaa).
- **Uudistettu L-sarjan merikortti** (mm. Reittikartan ja kierto-ohjeen tausta-aineistona) on suositeltava turvallisuusvaruste.
- **Pimeän aika lyhyt**; 5.6. aurinko laskee klo 22.35, nousee 6.6. klo 3.38 ("Taipalsaari"). (Heinäkuun lopulla päivä on n. 1 h lyhyempi.)
- Muuttuvat sääolosuhteet; alkukesän ukkoset harvinaisempia?
- **GPS-häirintä?**
- Muut turvallisuustekijät (tukkilautat, muu vesiliikenne, etc).
→ Komiteaveneestä voidaan tiedottaa osallistujia tarpeen mukaan.

Vastuullisuus ja ympäristö

- 24 h purjehdus järjestetään vastuullisesti ja ympäristöä kunnioittaen.
- Vastuullisuusnäkökulmassa noudatetaan SPV:n ja KOK:n sääntöjä ja määräyksiä. Kilpailu käydään PKS:n (2025—2028) määrittelemien urheiluhengen ja sääntöjen mukaan.
 - Finrating -säännöt
 - Kilpailuohjeet ja siinä annetut erilliset määräykset
- Osallistuvien veneiden ympäristöjalanjälki on pieni. LrPS, komitea ja kisaan osallistuvat venekunnat minimoivat satamissa, kilpailussa ja sen jälkeisissä toimissa ympäristöön kohdistuvia haitallisia vaikutuksia.
- PSS-tarrasta saa 5 € alennuksen osallistumismaksuun. LrPS lahjoittaa 5 € per tarravene PSS:lle Saimaan alueen toimintaan.

mediamediamediamediamee

- Totta taitaa olla, että **”jos et näy medioissa, niin et olet olemassa.”**
- LrPS:n tavoitteena on nostaa esiin Saimaan alueen tapahtumia, kisasarjoja ja urheilullisen purjehduksen näkyvyyttä alueen ja kansallisessa mediassa.
- Mahdollisuuksien mukaan: käsiohjelma kisasta, joka jaossa Satamassa, s/y Toverilla jne.
- 24h-kisan startti ja alkuvaihetta kuvataan stillillä ja dronella (VMH).
- Veneiden maaliintulo (parin tunnin ajan) kuvataan Sarviniemessä.
- Haastattelut maaliintulon jälkeen, palkintojen jaossa.
- *(Maailmalla, somessa jne. on paljon esimerkkejä, kuinka asia hoidetaan – emme siis keksi pyörää uudelleen, mutta otetaan se käyttöön...)*

mediamediamediamediamee

Kisan aikana:

- Osallistuvat venekunnat sitoutuvat toimittamaan Komitealle 4 kpl kisan aikaista lyhytvideota, ”pikaraporttia”.
- Komitea / tuottaja julkaisee niitä kisan aikana LrPS:n somessa, mahdollisesti kootaan www-sivuille.
- Lyhytvideoiden lisäksi otetaan vastaan myös valokuvia, kommentteja jne.
- Ajatus: tapahtuman dokumentointi, jälki- ja tapahtumamarkkinointi.
- Profiilin nosto Saimaan tapahtumille, ja hyödynnettäväksi ja edelleen kehitettäväksi esimerkiksi muille.
- LrPS ja VMH pitävät palaveria erikseen, sen pohjalta ilmoittautuneille annetaan ohjeet lyhytvideoista jne.

Ilmoittautuminen: pe 8.5. mennessä

- Verkkosivun kautta: lrps.fi/24h2026 → Forms-lomake.
- Osallistumismaksu 100 €, josta saa vitosen alennuksen, kun veneestä löytyy 2026 Roope-tarra.
 - Lisäksi LrPS lahjoittaa 5 € / Roope-tarrallinen vene PSS ry:n Saimaan alueen toimintaan.
- Viimeinen maksupäivä on 15.5., [www](http://www.skargarden.se)-sivulla ohjeet.
- Osallistumismaksu kattaa GPS-seurantalaitteiden palvelutuottajan maksuja, ilmoittautumiskuluja ja muita tapahtuman järjestämisestä koituvia kuluja.
- Ei jälki-ilmoittautumista.





MUISTI- LISTA:

- Katsastus ja vakuutukset kunnossa ennen kisaa.
- **Muista Finrating-todistuksen hakeminen ajoissa!**
- Ilmoittautuminen 8.5. mennessä, maksu 15.5. mennessä.
- Perehtyminen Kilpailuohjeeseen ja -sääntöihin (Purjehdusohje).
- **Perehtyminen Reittikarttaan ja Reitit ja kiertopisteet dokumenttiin.**
- **Asiakirjat mukaan veneeseen, perehdytys miehistölle.**

... Ja vielä, tavoitteita?

Vuoden 2026 pilottikisa:

- Reittien turvallisuus, ohjeistus, liveseurannan toteutus.
- **LrPS kerää palautteen tapahtuman jälkeen:** kirjallisesti, Forms-lomakkeella, s-postilla... Palaute on tärkeä **kehittämisen työkalu**.
- Taloudellisesti haastava tapahtuma seuralle; ”investointi” (media).

Yleisesti, myöhemmin:

- Osaksi Saimaa Ranking -sarjaa 2027 – sovelias ajankohta OopRegin jälkeen? (Lisäksi LrPS:llä ratakisa osana SGP Regattaa, elokuussa).
 - Esim. heinäkuun 3. vkl tmv.?